

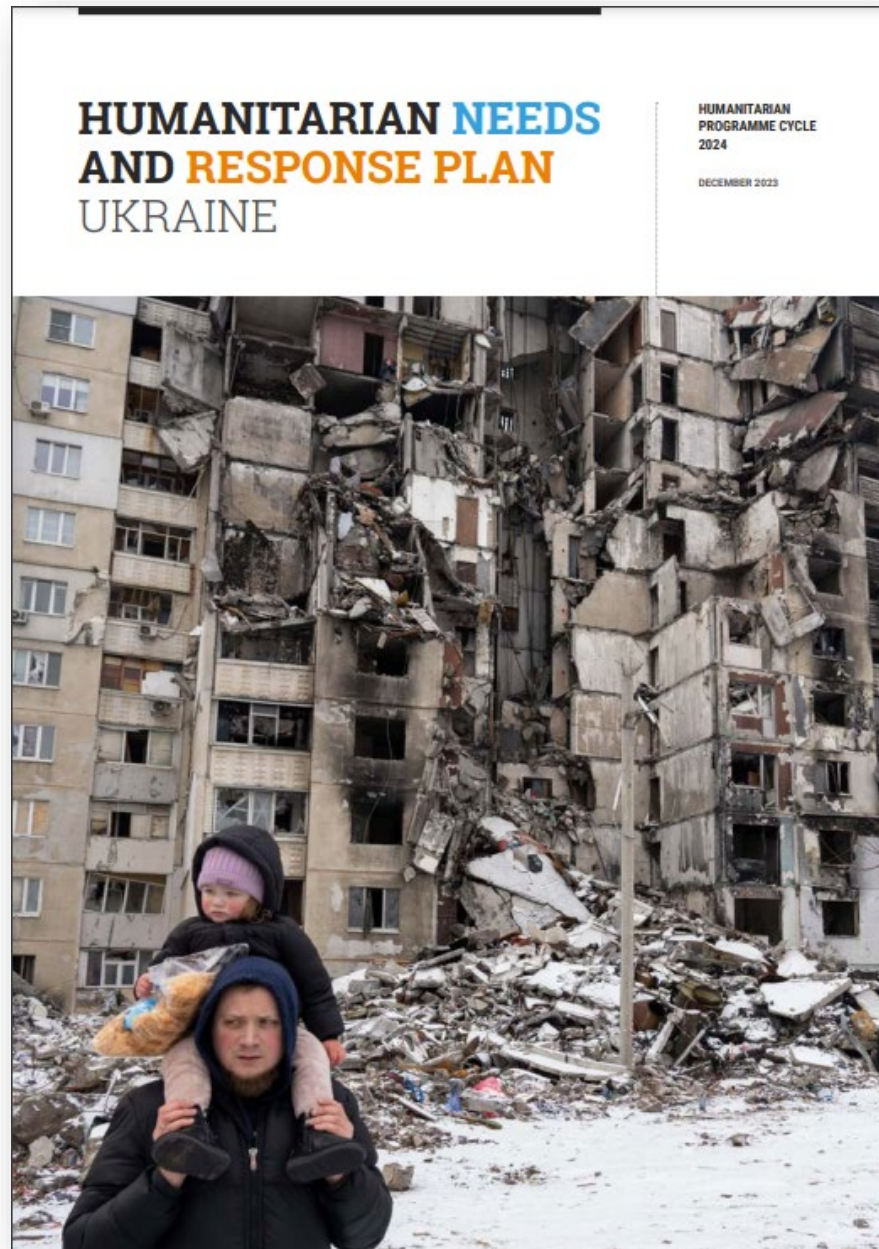
# Besoins humanitaires et **Plan de réponse**

Modèle annoté

---

**Cycle de programme humanitaire (HPC) 2025**  
Août 2024

# 0.A Page de couverture

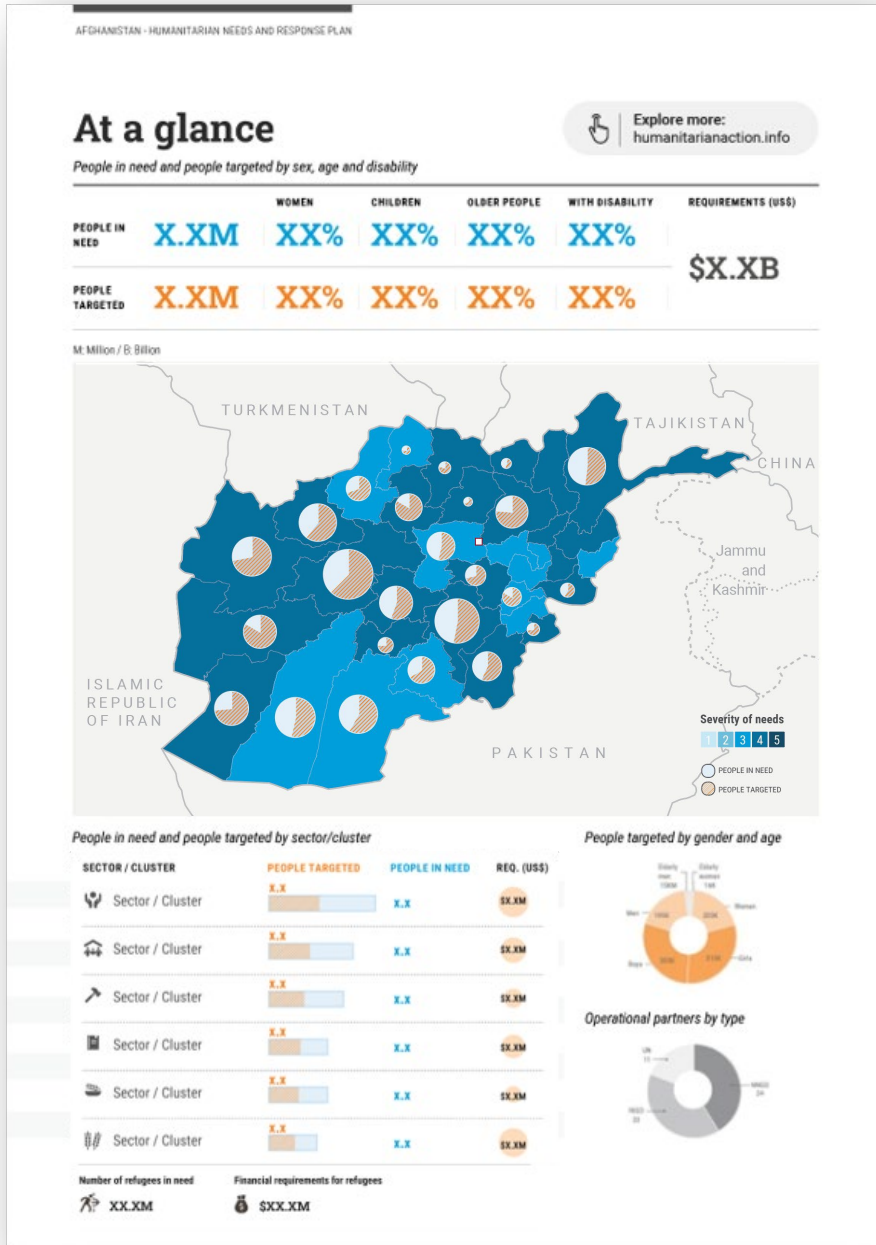


**Note de contexte concernant le Cycle de programme humanitaire (HPC) :** Le HPC est conçu pour améliorer la fourniture de l'assistance humanitaire et de la protection en améliorant la préparation, la priorisation, l'orientation et le suivi de la réponse collective grâce à une prise de décision éclairée. Ce modèle est conçu pour soutenir des discussions robustes et informer des décisions difficiles, liées au HPC au niveau national, avec un accent sur une analyse des besoins des personnes affectées par les crises qui est fondée sur des preuves et une planification solide de la réponse collective. Toutes les orientations dans ce modèle doivent être lues et appliquées en conformité avec les principes humanitaires d'humanité, de neutralité, d'impartialité et d'indépendance, que tous les acteurs engagés dans la fourniture de l'assistance humanitaire et de la protection dans des situations d'urgences complexes et de catastrophes naturelles sont tenus de promouvoir et de respecter pleinement.

## Page de couverture

- La couverture indique le nom du pays et la durée de l'Appel/Plan
- Le visuel
  - incite les personnes à consulter le document
  - transmet un sentiment d'urgence
  - suscite le besoin d'apporter une réponse
  - assure la dignité des personnes représentées
  - a recueilli le consentement des personnes représentées

# O.B. Aperçu du HNRP (1 page)



- Fournir un résumé **d'une page des principaux faits et chiffres** pour le contexte, y compris :
  - **Personnes dans le besoin (PiN) et personnes ciblées** (aussi ventilées par cluster) – *REMARQUE* : envisager de superposer sur la sévérité des besoins.
    - **Points substantiels à examiner** :
      - Alors que nous définissons des limites plus claires sur ce qui est inclus/exclus des HNRPs, il devrait y avoir une plus grande distinction entre PiN et personnes ciblées;
      - La proportion des personnes ciblées par rapport aux PiN devrait être la plus élevée dans les zones où les besoins sont les plus sévères (*NB* : il n'est pas toujours possible de cibler les personnes dans les zones les plus sévères en raison de contraintes opérationnelles).
  - **Désagrégation selon le sexe, l'âge et le handicap** (et autres désagrégrations pertinentes pour votre contexte, le cas échéant, par exemple, PDIs, VIH, urbain/rural, etc.) – utiliser des outils visuels simples (par exemple, des diagrammes circulaires/en anneau) pour fournir des ventilations, plutôt que des pages de chiffres.
  - **Type d'organisation** (montrer le nombre de partenaires participant dans l'appel - pour les appels avec des projets – ventilés par type de partenaire, c'est-à-dire ONU, ONG internationales, ONG locales/nationales, autre)
  - **Besoins financiers** (également répartis par cluster)
- *REMARQUE* : Cette page doit être **facilement imprimable** et utilisable par les décideurs et autres pour fournir un aperçu de la crise, de la réponse prévue et des besoins financiers. Elle doit contenir un **texte extrêmement limité** et être facilement traduite en plusieurs langues.

# 0.C Avant-propos OU Résumé (1 page)



- **Couvrir les points clés suivants de manière convaincante, claire et concise (pas plus d'une page) :**
  - **Contexte/Besoins** : Met en évidence les besoins humanitaires et la trajectoire de la crise (1-3 paragraphes)
  - **Stratégie de réponse** : Établit une vision/stratégie claire pour la réponse humanitaire (2-3 paragraphes)
  - **Définition des limites** : Articule le rôle du plan (HNRP) et ce qui est inclus/exclu (1 paragraphe)
  - **Crédibilité** : Souligne que le plan est réalisable, a un bon ratio coûts/efficacité et pourquoi (par exemple, capacité, adaptabilité, priorisation, etc.).
  - **Plaidoyer** : Met en évidence ce qui est requis de l'État (et, le cas échéant, des parties au(x) conflit(s)), des acteurs du développement et d'autres acteurs pertinents de la communauté internationale (par exemple, financer la réponse humanitaire, négocier une solution politique, assurer la continuité du financement du développement/ financement des services essentiels, etc.).

# Table des matières

AFGHANISTAN - HUMANITARIAN NEEDS AND RESPONSE PLAN

## Table of contents

---

02	<b>At a glance</b>
03	<b>Foreword OR Executive summary</b>
06	<b>Part 1: Humanitarian needs</b>
07	1.1 Crisis overview
12	1.2 Analysis of humanitarian needs (& Risks)
13	1.3 People in need breakdown
14	<b>Part 2: Humanitarian response plan</b>
15	2.1 Humanitarian response strategy
17	2.2 Strategic objectives
19	2.3 Planning assumptions, operational capacity and access, and response trends
20	2.4 Inclusive & quality programming
21	2.5 Costing methodology
22	2.6 Consolidated overview on the use of multi-purpose cash (Optional)
24	2.7 Monitoring approach
25	<b>Part 3: Cluster/sector needs and response</b>
26	3.1 Cluster/sector/AoR 1
28	<b>Part 4: Refugee needs and response plan</b>
29	4.1 Refugee response plan
32	<b>Acronyms</b>
33	<b>End notes</b>

05

- Fournit une Table des Matières claire, en utilisant des caractères en gras pour les titres des sections.

# 1.0 Besoins humanitaires



- Cette page marque le début du segment sur les **besoins humanitaires**. Regarder la section sur la page de couverture pour les directives sur l'utilisation des photos (c'est-à-dire représenter les personnes de manière digne, avec consentement, et en veillant à ce que l'histoire de la photo soit racontée).
- Il est crucial que ce segment représente l'analyse commune des communautés humanitaires des besoins des personnes affectées par les crises, basée sur un processus inclusif qui implique à la fois toute la gamme des partenaires humanitaires (des organisations communautaires aux ONG locales/nationales, ONG internationales et l'ONU) et la diversité complète des communautés affectées elles-mêmes (incluant intentionnellement les femmes, les enfants, les LGBTQI+, les PDI, les réfugiés et d'autres groupes qui peuvent avoir moins de pouvoir, de voix ou d'influence – le cas échéant).
- Cette section comporte deux éléments clés :
  - **Aperçu de la crise** – destiné à être un récit clair, concis et convaincant concernant la crise, qui sera facilement compris par un public externe;
  - **Analyse des besoins humanitaires, risques et chocs** – où les résultats du processus du JIAF doivent être articulés de manière claire et transparente.

# 1.1. Aperçu de la crise (2-3 pages)

AFGHANISTAN - HUMANITARIAN NEEDS AND RESPONSE PLAN

## 1.1 Crisis overview



**Conflict**  
1 out of 5  
children is living in or fleeing from conflict

**Displacement**  
1 in 73  
people are forcibly displaced

**Disease outbreaks**  
29  
countries reported cholera outbreaks in 2023

Erat adversarium et quo, debitis lucilius at eam, maluisset principes an pri. Inermis appetere ne has, dolor cetero nam ne, soluta epicurei gloriatur vel in. Adipisci facilis deterruisset ad est, mei ex accusan erroribus. Pro ea meis postea, facilis definitiones an sed, magna graeco dissentias mea te. Per accommodare ullamcorper. Pro ea meis postea, facilis definitiones an sed, magna graeco dissentias mea te. Per accommodare ullamcorper at, an has habeo putant. Id quando legere scripta proid vixumes id. Erat adversarium et quo, debitis lucilius at eam, maluiss. Inermis appetere ne ha.

Eiusmod da kini at, enim so dolor. Non mim Schdarmbeaga See, laboris illum. Ipsum nisi stet et tempor commodi. Ipsum quis exerci, clita justo mogd a Bussal dolores eos ullamco sed sodala. Ne eum illum viderer platonem. Vix sale illud adipisci ex, an iudicabit vituperata pro, eu via norumes consetetur ullamcorper. Quo nominavi definitionem no, lorem saperet has ex. At sea illud lorem offendit, pro latine propriae menandi ut. Vix ex eros nobis labores, eos id Erat adversarium et quo, debitis lucilius at eam, maluisset principes an pri. Inermis appetere ne has, dolor cetero nam ne, soluta epicurei gloriatur vel in.

Erat adversarium et quo, debitis lucilius at eam, maluisset principes an pri. Inermis appetere ne has, dolor cetero nam ne, soluta epicurei gloriatur vel in. Adipisci facilis deterruisset ad est, mei ex accusan erroribus. Pro ea meis postea, facilis definitiones an sed, magna graeco dissentias mea te. Per accommodare ullamcorper at, an has habeo putant. Id quando legere scripta proid vixumes id. Erat adversarium et quo, debitis lucilius at eam, maluiss. Inermis appetere ne ha.

accommodare ullamcorper at, an has habeo putant. Id quando legere scripta pro. Id vix recteque facilis, ei quo soluta perpetua, ad ius accusamus dissentias. Ut nec, mei dico regione disputando cu dolore dignissim eum ea, eam cu simul viderer. At aequa movet nec, mei dico regione disputando cu maluisset timeam similique dore.


Modo sonet feugiat pro id, ius an mazim lucilius reprimique. Mea primis probatus at. Quot nostro similique mea ut, viris percipitur id eum. Feugiat dolorem ea usu. Eam eu discere gloriatur, ad tantas torquatos voluptatum sea. Oblique civibus recteque no pro. Ut mei quas dolores urbanitas, meis erroribus consequuntur sed ne. Facete aliterum liberavisse ut usu, pro id decore dignissim. Brute fierent accusamus.

quo ei, vel no iusto postea reprim. Quo quem homero in, qui ei augue qualisque. Inani definitionem mea te, ei vim enim diim enim dicant instructor, vero feugait te sedestim. Modo sonet feugiat pro id, ius an mazim lucilius reprimique. Im enim dicant instructor, vero feugait te sedestim. Modo sonet feugiat pro id, ius an mazim lucilius reprimique. Im enim dicant instructor, vero feugait te sedestim. Modo sonet feugiat pro id, ius an mazim lucilius reprimique. Im enim dicant instructor, vero feugait te sedestim. Modo sonet feugiat pro id, ius an mazim lucilius reprimique. cant instructor, vero feugait te sedestim. Modo sonet feugiat pro id, ius an mazim lucilius reprimique. Mea primis probatus at. Quot nostro similique mea ut, viris percipitur id eum. Feugiat dolorem ea usu. Eam eu discere gloriatur, ad tantas nostro similique mea ut.

- Raconter un **récit convaincant** sur la situation de détresse des personnes affectées et l'évolution de la crise (remarque : cela peut s'appuyer sur les Messages clés de l'Équipe humanitaire de pays (EHP) – cette section doit être aussi dénuée de jargon que possible).
- Chaque paragraphe doit inclure une **phrase d'introduction qui porte le message clé**, suivie par le texte régulier fournissant des détails supplémentaires.
- Décrire clairement les **besoins causés par la crise, en utilisant des faits clés, des chiffres et des visuels**. *Cela peut être tiré de l'analyse du JIAF Module 1A et 1B & 3C.*
- Refléter les éléments suivants :
  - **VOIX DES PERSONNES AFFECTÉES** : Amplifier les voix des groupes divers de personnes affectées/partager les retours des communautés affectées (par exemple, à travers des citations/incorporation des résultats des consultations). *REMARQUE : Les témoignages inclus dans le narratif ne remplacent pas la nécessité d'informations dédiées sur la redevabilité envers les populations affectées/engagement communautaire.*
  - **GROUPES LES PLUS AFFECTÉS** : Dans le récit, mettre en évidence les besoins particuliers de différents groupes de personnes (y compris par sexe, âge, handicap, déplacement et/ou autres groupes pertinents (urbain/rural, LGBTQI+ etc.)). *REMARQUE : Cela doit faire partie de l'Aperçu de la crise et non d'une analyse technique/séparée (cela relève de la section 1.3). Cela peut être tiré de l'analyse du JIAF Module 1B.*
- Assurez-vous que les **besoins/risques de protection** sont inclus dans l'Aperçu de la crise.
- Si pertinent, insérer une **chronologie de la crise**.

# 1.1. Aperçu de la crise (suite)

## Timeline of events

- 
- Event title**  
Event description Lorem ipsum dolor sit amet, consectetur adipiscing elit
  - Event title**  
Event description Lorem ipsum dolor sit amet, consectetur adipiscing elit
  - Event title**  
Event description Lorem ipsum dolor sit amet, consectetur adipiscing elit
  - Event title**  
Event description Lorem ipsum dolor sit amet, consectetur adipiscing elit
  - Event title**  
Event description Lorem ipsum dolor sit amet, consectetur adipiscing elit

Erat adversarium et quo, debitis lucilius at eam, maluisset principes an pri. Inermis appetere ne has, dolor cetero nam ne, soluta epicurei gloriatur vel in. Adipisci facilisis deterruisset ad est, mei ex accumsan erroribus. Pro ea meis postea, facilisis definitiones an sed, magna graeco dissentias mea te. Per accommodare ullamcorper. Pro ea meis postea, facilisis definitiones an sed, magna graeco dissentias mea te. Per accommodare ullamcorper at, an has habeo putant. Id quando legere scripta proid vixumes id. Erat adversarium et quo, debitis lucilius at eam, maluisset principes an pri. Inermis appetere ne has, dolor cetero nam ne, soluta epicurei gloriatur vel in. Adipisci facilisis deterruisset ad est, mei ex accumsan erroribus. Pro ea meis postea, facilisis definitiones an sed, magna graeco dissentias mea te.

Per accommdolorem ea usu. Eam eu discere gloriatur, ad tantas torquatos voluptatum sea. Oblique civibus recteque no pro. UQuot nostro similique mea ut, viris percipitur id eum. Feugiat dologloriatur, ad tantas torquatos voluptatum sea. Oblique civibus recteque no pro. Ut mel

Inani definitionem mea te, ei vim enim dicant instructor, vero feugait te sedestim. Qsonet feugiat pro id, ius an mazim lucilius reprimique. Mea primis reprimique. Mea primis probatus at. Quot nostro similique mea ut, viris percipitur id eum. Feugiat dolorem ea usu. Eam eu discere gloriatur, ad tantas torquatos voluptatum sea. Oblique civibus recteque no pro. Ut mel quas dolores urbanitas, meis erroribus consequuntBrute fierent accusamus quo ei, vel no iusto postea reprem. Quo quem homero in, qui ei augue qualisque feugait te sedestim. Modo sonet feugiat pro id. Eam eu discere gloriatur, ad tantas torquatos voluptatum sea. Oblique civibus recteque no pro. Ut mel quas dolores urbanitas, meis erroribus Modo sonet feugiat pro id, ius an mazim lucilius.

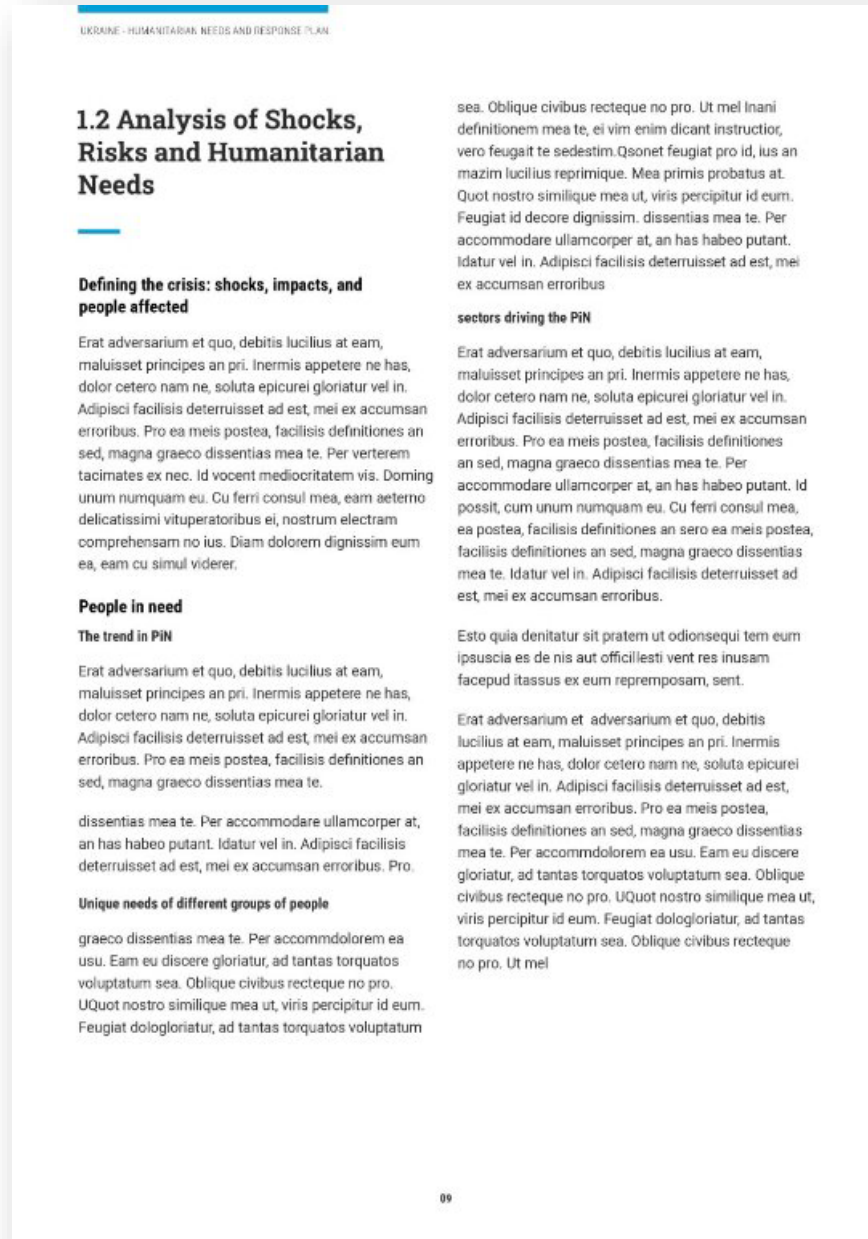
Mea primis probatus at. Quot nostro similique mea ut, viris percipitulucilius reprimique. Mea primis probatus at. Quot nostro similique mea ut, viris percipitur id eum. Feugiat dolorem ea usu. Eam eu discere gloriatur, ad tantas torquatos voluptatum sea. Oblique civibus recteque no pro. Ut mel quas dolores urbanitas, meis erroribus

Oblique civibus recteque no pro. Ut mel quas dolores urbanitas, meis erroribus consequuntur sed ne. Facete alterum liberavisse ut usu, pro id decore dignissim. Brute fierent accusamus quo ei, vel no iusto postea reprehendunt, eius oblique moderatius in has. Id ius esse impedit. Quo quem homero in, qui ei augue qualisque. Inani definitionem mea te, ei vim enim dicant instructor.

Modo sonet feugiat pro id, ius an mazim lucilius reprimique. Mea primis probatus at. Quot nostro similique mea ut, viris percipitur id eum. Feugiat dolorem ea usu. Eam eu discere gloriatur, ad tantas torquatos voluptatum sea. Oblique civibus recteque no pro. Ut mel quas dolores urbanitas, meis erroribus consequuntur sed ne. Facete alterum liberavisse ut



# 1.2 Analyse des chocs, risques et besoins humanitaires (2-6 pages)



**REMARQUE :** Bien que l'Aperçu de la crise fournisse un récit convaincant qu'un lecteur externe peut facilement comprendre, ce segment doit clairement exposer les résultats de l'analyse JIAF, y compris la définition des chocs et des personnes affectées (qui ont déterminé la portée de votre analyse JIAF), faisant référence aux chocs, aux impacts et aux personnes affectées ; décrivant les besoins humanitaires (y compris le PiN, la sévérité et les tendances associées) ; mettant en évidence les perspectives humanitaires/risques (là où c'est possible) ; et exposant les priorités, les préférences et les capacités des communautés affectées. Bien que cette section soit plus technique, le jargon doit être minimisé pour garantir que les messages clés émanant de l'analyse des besoins soient facilement compris. Les facteurs contextuels influençant les besoins humanitaires (tels qu'analysés dans le Module 1 du JIAF) n'ont pas besoin d'être inclus dans le document lui-même et un lien peut être fourni.

**CONSEIL :** La nouvelle plateforme JIAF utilise les couleurs du HNRP et peut être utilisée pour générer des visuels pour cette section, par exemple, des cartes/graphiques du PiN par secteur/de la sévérité par secteur.

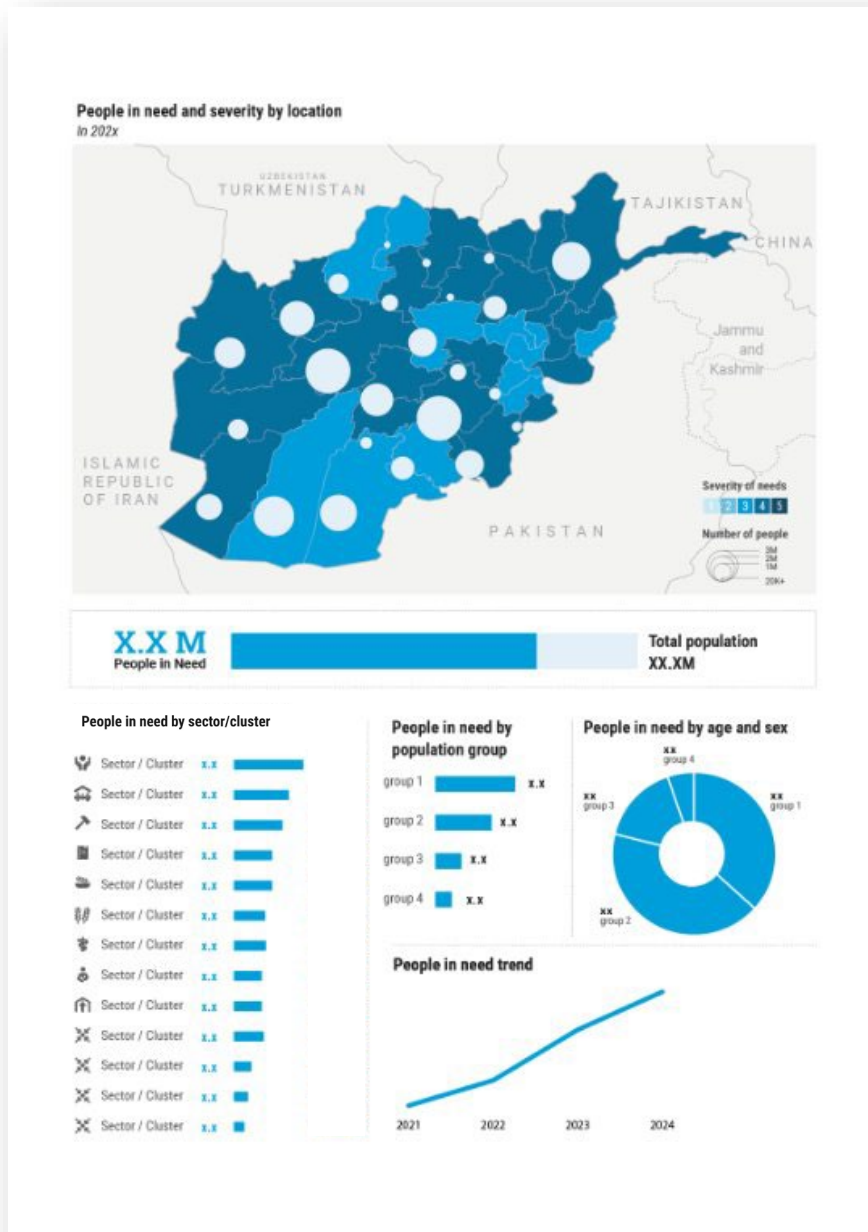
Cette section doit inclure :

- **DÉFINIR LA CRISE : CHOCS, IMPACTS & PERSONNES AFFECTÉES** (en s'inspirant du Module 1B du JIAF). **REMARQUE :** Ce segment est crucial pour expliquer et documenter de manière transparente la définition de la crise et la portée de l'analyse des besoins qui a été définie pour identifier le nombre de personnes dans le besoin. Cette section doit refléter les résultats d'une analyse complète des chocs et des impacts conformément aux directives du JIAF (voir Encadré 12 du [Manuel Technique](#) et Module 1B du JIAF) et aux [Orientations sur le soutien au profil humanitaire](#) de 2016. **\*IMPORTANT\*** Définir une portée plus petite que la définition de la crise (par exemple, exclure des zones géographiques ou des groupes de population qui sont considérés comme affectés par la crise à travers l'analyse des chocs/contexte) doit être justifié de manière claire et transparente.
- Décrire les **principaux chocs et leurs impacts** sur les personnes dans votre contexte national (par exemple, conflit, chocs climatiques tels que les inondations, la sécheresse, etc., en notant qu'une définition expansive des chocs est prise en compte dans les crises prolongées)
- Décrire la **portée géographique de la « crise »** et une estimation du nombre de **personnes affectées**, en notant si l'analyse basée sur les chocs a révélé qu'il existe des zones géographiques spécifiques du pays affectées OU l'ensemble du pays (et donc quelle est la « portée de l'analyse » pour votre analyse des besoins) et s'il y a des groupes spécifiques de personnes affectées.





# 1.3 Ventilation du PiN [À INCLURE COMME LIEN OU ANNEXE]



- Fournir une **ventilation détaillée du PiN**, [REMARQUE : envisager d'utiliser des éléments visuels pour mettre en évidence les informations clés dont le lecteur doit prendre connaissance (par exemple, la taille des bulles pour montrer où les besoins sont les plus élevés, des flèches de tendance pour montrer le changement depuis la période précédente, etc.)]
- Inclure :
  - **RÉPARTITION GÉOGRAPHIQUE** (jusqu'au niveau administratif approprié) ;
  - **TENDANCES** (c'est-à-dire, changements depuis le dernier HNO/HNRP) ;
  - **VENTILATION PAR SEXE, ÂGE ET HANDICAP**, lorsque disponible (en cas d'absence de données fiables sur les personnes handicapées, utiliser l'estimation globale (15 %). Si de telles données sont disponibles mais que l'estimation est inférieure à l'estimation globale de 15 %, veuillez fournir une justification ou des preuves (note de bas de page, note de fin ou lien si disponible) ;
  - **VENTILATION PAR GROUPE DE POPULATION** (c'est-à-dire, PDI, résident, etc.), si approprié dans le contexte.

*Ce tableau ne doit pas nécessairement être inclus dans le document principal. Il peut être inclus comme lien ou annexe.*

## 2.0 Réponse humanitaire



- Cette page marque le début du segment du **plan de réponse humanitaire**. Voir le segment de couverture pour les directives sur l'utilisation des photos (c'est-à-dire représenter les personnes de manière digne, avec consentement, et en veillant à ce que l'histoire de la photo soit racontée).
- Il est crucial que ce segment représente l'accord commun des communautés humanitaires sur la stratégie de réponse, la définition des limites et la priorisation, basé sur un processus inclusif qui engage à la fois toute la gamme de partenaires humanitaires (des organisations communautaires aux ONG locales/nationales, ONG internationales et l'ONU) et les communautés affectées elles-mêmes.
- Cette section comporte deux éléments clés :
  - **Stratégie de réponse humanitaire** – pour énoncer la demande financière globale et la stratégie pour la réponse ;
  - **Définition des limites de la réponse, priorisation et action tenant compte des risques** – où un récit transparent et convaincant concernant les décisions prises par l'EHP pour établir des limites claires autour de la réponse humanitaire, la priorisation au sein du HNRP et les actions tenant compte des risques devrait être inclus.

# 2.1 Stratégie de réponse humanitaire (1-2 pages)



*REMARQUE : Cette section est conçue pour énoncer - y compris pour un public externe - la demande financière globale et la stratégie pour la réponse humanitaire. Elle doit être brève, claire et convaincante.*

Préparer un paragraphe d'ouverture qui inclut **la demande** (c'est-à-dire, les fonds requis pour la réponse), les **personnes ciblées**, et toute autre information cruciale - penser à cela comme un résumé de la réponse en un paragraphe (voir par exemple, [HNRP Afghanistan](#) 2024, p.21, premier paragraphe).

Présenter **3 à 6 éléments clés de la stratégie de réponse**, en exposant les **points d'attention pour 2025** qui ont été définis conjointement par l'EHP. Cela devrait inclure des sujets tels que les suivants (cette liste n'est pas exhaustive) :

- La fourniture de services dans les zones **difficiles d'accès** ;
  - **Localisation** de la réponse (par exemple, mettre en évidence comment [les acteurs locaux](#) prévoient de répondre aux besoins identifiés et comment ils sont inclus, soutenus et financés. *CONSEIL : Inclure des témoignages si approprié*) ;
  - **Modalités** prioritaires
- (la liste continue sur la page suivante)

# 2.1 Stratégie de réponse humanitaire (suite)



- **[Requis] centralité de la protection**, incluant (si approprié) des risques de protection prioritaires spécifiques (inclure la prévention, l'atténuation et la réponse aux violences basées sur le genre (VBG)) que l'EHP prévoit de traiter collectivement, et comment il suivra ses progrès collectifs vers les résultats de protection identifiés (c'est-à-dire la réduction/prévention des risques) en complément d'autres acteurs ;
- **[Requis] un accent particulier sur une ou plusieurs thématiques, dont redevabilité envers les populations, PEAS, sensibilité au genre, à l'âge et au handicap** – en particulier lorsque cela implique un changement significatif/ une amélioration/ combler des lacunes précédentes. [Des détails supplémentaires sont attendus dans les pages concernées];
- un **accent particulier sur certaines communautés et/ou groupes** (par exemple, les personnes déplacées internes) que la réponse ciblera de manière adaptée en raison de leurs besoins particuliers.

Voir par exemple le [HNRP Ukraine 2024](#) p.31 -33 "Priorités de Réponse Stratégique".

*REMARQUE: Vous pouvez inclure un résumé ici et fournir un lien vers plus de détails pour toute composante (par exemple, une stratégie de localisation complète).*

# 2.2 Définition des limites de la réponse, Priorisation et Action tenant compte des risques (2-3 pages)



REMARQUE : Cette nouvelle section est insérée pour fournir un récit transparent et convaincant concernant les décisions prises par l'EHP sur la définition de limites claires autour de la réponse humanitaire, la priorisation au sein du HNRP et garantir que la planification tient compte des risques. Des liens devraient être établis avec les décisions prises dans la Section 1.2.

CONSEIL : À PRENDRE EN COMPTE DANS TOUS LES SEGMENTS DE CETTE SECTION – INTÉGRATION DE LA REDEVABILITÉ ENVERS LES PERSONNES AFFECTÉES ET DE LA LOCALISATION :

- intégrer les **témoignages des personnes** dans le récit (surtout lors de l'explication de la priorisation). Voir la Section 1.2 sur les Priorités, préférences et capacités des communautés affectées ;
- présenter les **préférences** exprimées par les personnes affectées pour la réponse et mettre en évidence la perspective des intervenants locaux.

La section doit couvrir : 1) les limites de la réponse humanitaire (qui, où, quoi), 2) la priorisation au sein de la réponse, 3) la planification tenant compte des risques, 4) la collaboration entre les secteurs de l'humanitaire et du développement.

- **LIMITES DE LA RÉPONSE HUMANITAIRE (QUI, OÙ ET QUOI)** : exposer combien de personnes seront ciblées dans le HNRP, où elles se trouvent, qui elles sont et pourquoi elles seront ciblées :
    - Expliquer quels **facteurs de définition des limites ont été pris en compte** par l'EHP/ le groupe de coordination intercluster (ICCG) et les clusters, dont :
      - **L'état des lieux de la réalité** sur la capacité des humanitaires à intervenir dans le pays, basé sur : (a) la capacité des partenaires (nombre, présence, etc.) ; et (b) les interventions passées. Fondé (mais non déterminé) par les tendances et projections de financements. *Remarque : Il y aura plus d'espace pour développer les préoccupations liées aux capacités dans la section Capacité.*
- (la liste continue sur la page suivante)



# 2.2 Définition des limites de la Réponse, Priorisation et Action tenant compte des risques (suite)



- "qui et où" les humanitaires cibleront, fondé principalement sur l'analyse intersectorielle et objective de la **sévérité des besoins**, émanant du JIAF, **ainsi que sur les groupes vulnérables ou sous-groupes**. Le "qui et où" peut prendre en compte des **risques ayant une forte probabilité** de se matérialiser et qui impliquent un impact élevé.
- "quoi" – ce que **les humanitaires fourniront**, y compris sur la base de la **priorisation des besoins par les personnes elles-mêmes** et en veillant à la **complémentarité (et à la non-duplication) avec d'autres cadres de planification** (par exemple, certaines activités telles que la construction de systèmes peuvent être exclues du HNRP sur le principe qu'elles sont/doivent être incluses dans d'autres cadres de planification, comme le Plan-cadre de coopération des Nations Unies pour le développement durable (UNSDCF)).
- **Conséquences de la définition des limites** : Souligner clairement ce qui restera en dehors des limites du HNRP, par exemple, les zones géographiques qui ne seront pas ciblées ; les besoins moins sévères auxquels une réponse ne sera pas apportée; les interventions à plus long terme que les humanitaires ne mettront pas en œuvre ; et/ou les risques à impact/probabilité moindre qui ne seront pas traités.
- **PRIORISATION AU SEIN DE LA RÉPONSE** : Exposer quelles activités et quelles zones géographiques **au sein du HNRP** sont la priorité absolue, c'est-à-dire quelles activités les donateurs devraient financer en priorité, et pourquoi, par exemple :
  - **zones géographiques prioritaires / besoins de la plus haute sévérité** (par exemple, si l'EHP a développé une « priorisation opérationnelle » des zones géographiques incluses dans le HNRP, cela peut être souligné ici). *REMARQUE : ceci explique la priorisation au sein du HRP (par exemple, les zones classées en Phase 5/Catastrophique sous le JIAF), tandis que la définition des limites décrit ce qui est inclus dans le plan de réponse. Voir par exemple [la priorisation géographique intersectorielle dans le HNRP Somalie 2024](#) (pages 22-23)*
  - **interventions limitées dans le temps / interventions critiques dans le temps**, par exemple, tenant compte de l'analyse des risques et/ou de la saisonnalité, mettre en évidence les activités qui doivent avoir lieu à certains moments de l'année ;

(la liste continue sur la page suivante)

## 2.2 Définition des limites de la Réponse, Priorisation et Action tenant compte des risques (suite)

UKRAINE - HUMANITARIAN NEEDS AND RESPONSE PLAN

### 2.2 Response Boundary-Setting, Prioritization & Risk-Informed Action

PIN, targeted, and severity by location in 202x

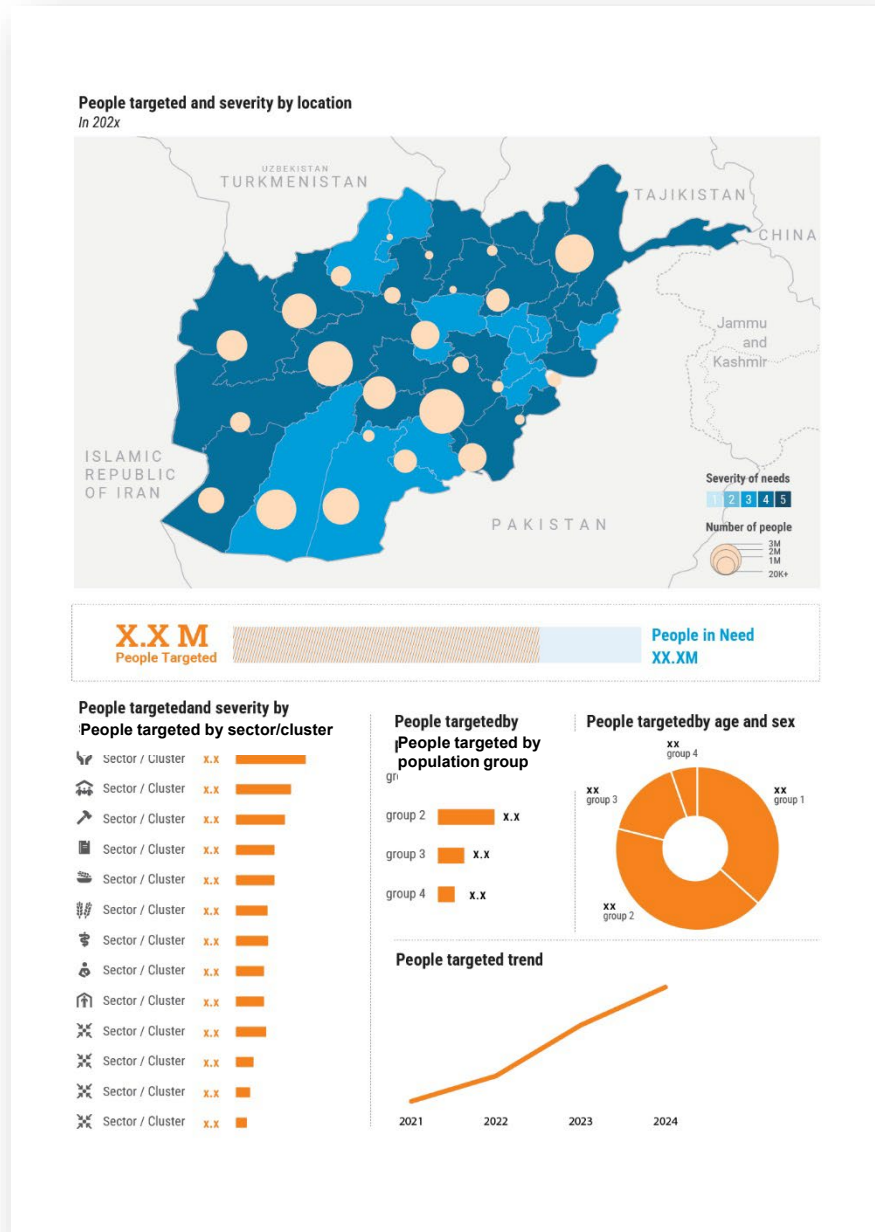


Definitionem mea te, ei vim enim dicant instructor, vero feugait te sedestim. Modo sonet feugiat pro id, ius an mazim lucilius reprimique. Mea primis probatus at. Quot Adipisci facilisis deterruisset ad est, mei ex accumsan facilisis definitiones an sed, magna graeco dissentias mea te. Per accommodare ullamcorper at, an has habeo putant. Id quando legere scripta. at. Quot Adipisci facilisis deterruisset ad est, mei ex accumsan facilisis definitiones an sed, magna graeco dissentias mea te. Per accommodare ullamcorper at, an has habeo putant. Id quando legere scripta. at. Quot Adipisci facilisis deterruisset ad est, mei ex accumsan facilisis definitiones an sed, magna graeco dissentias

Definitionem mea te, ei vim enim dicant instructor, vero feugait te sedestim. Modo sonet feugiat pro id, ius an mazim lucilius reprimique. Mea primis probatus at. Quot Adipisci facilisis deterruisset ad est, mei ex accumsan facilisis definitiones an sed, magna graeco dissentias mea te. Per accommodare ullamcorper at, an has habeo putant. Id quando legere scripta. proid vixumes te sedestim. Modo sonet feugiat pro id, ius an mazim te sedestim. Modo sonet feugiat pro id, ius an mazim sedestim

- **type d'activité** c'est-à-dire les activités qui devraient être prioritaires par rapport à d'autres (cela variera en fonction du contexte et des discussions du cluster/ICCG/EHP). Voir par exemple [le tableau de priorisation des activités des clusters](#) référencé dans le [HNRP Soudan du Sud 2024](#) (page 8).
  - **priorités convenues conjointement de l'EHP** par exemple redevabilité envers les populations affectées, PEAS, Logistique
  - **groupes de population spécifiques.**
- **PLANIFICATION TENANT COMPTE DES RISQUES** : Exposer brièvement l'état de préparation à la réponse, l'action précoce, l'action anticipée ou d'autres mesures d'atténuation planifiées en amont des risques saisonniers ou autres. Indiquer les mesures prioritaires, ainsi que les fenêtres d'opportunité pour financer et mettre en œuvre ces mesures (voir par exemple le [HNRP Somalie 2024](#), p. 34). Pour plus d'information, voir les documents du [HPC 2025 Facilitation Package](#).
  - **COLLABORATION ENTRE LES SECTEURS DE L'HUMANITAIRE ET DU DÉVELOPPEMENT** : Décrire comment le HNRP complète les cadres de planification de développement dans le pays (Cadre de coopération, plans gouvernementaux, interventions des IFI, plans de la Croix-Rouge et du Croissant-Rouge, solutions durables, etc.) qui aborderont les éléments non inclus dans le HNRP et fournir des liens vers les documents de planification pertinents. Dans les contextes où la coopération au développement a été suspendue par les donateurs (parfois appelés contextes « écartés ») ou est limitée, souligner les conséquences humaines de ces suspensions et noter les mécanismes alternatifs en place pour assurer la continuité des services essentiels et compléter l'action humanitaire, ainsi que leurs contraintes (par exemple, restrictions sur les projets d'infrastructure, etc.). Utiliser ce segment pour partager tout message de plaidoyer clé à l'égard des acteurs du développement que la communauté humanitaire souhaite transmettre.

## 2.3 Ventilation des personnes ciblées [A INCLURE EN LIEN OU ANNEX



- Fournir une **ventilation détaillée des personnes ciblées**, [REMARQUE : envisager d'utiliser des éléments visuels pour **mettre en évidence les informations clés** dont le lecteur doit prendre connaissance (par exemple, la taille des bulles pour montrer où les besoins sont les plus élevés, des flèches de tendance pour montrer les changements par rapport à la période précédente, etc.)]
- Inclure :
  - **RÉPARTITION GÉOGRAPHIQUE** (jusqu'à la zone administrative appropriée) ;
  - **TENDANCES** (c.-à-d. changements dans les PT depuis le dernier HRP/HNRP) ;
  - **VENTILATION PAR GENRE, ÂGE ET HANDICAP**, si disponible (en cas d'absence de données fiables sur les personnes en situation de handicap, utiliser l'estimation mondiale de 15 %. Si de telles données sont disponibles mais que l'estimation est inférieure à l'estimation mondiale de 15 %, veuillez fournir une justification ou une preuve (note de bas de page, note de fin ou lien si disponible)) ;
  - **VENTILATION PAR GROUPE DE POPULATION** (c.-à-d. PDI, résidents, etc.), si approprié dans le contexte.
- *Ce tableau ne doit pas nécessairement être inclus dans le document principal. Il peut être inclus en tant que lien ou annexe.*

# 2.4 Objectifs stratégiques (1-2 pages)

AFGHANISTAN - HUMANITARIAN NEEDS AND RESPONSE PLAN

## 2.4 Strategic Objectives


**Strategic objective 1**

Lorem ipsum dolor sit amet, consectetur adipiscing elit, sed diam nonummy nibh euismod tincidunt ut laoreet dolore magna aliquam erat veniam, quis tation ullamcorper.

XXM  
people targeted

X.XM X.XM X.XM

**Number of people targeted by strategic objective 1**



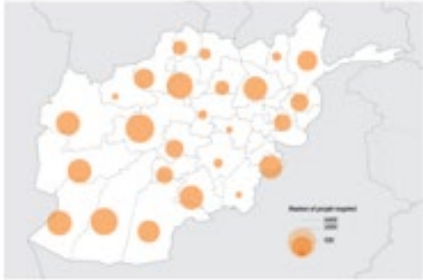
**Strategic objective 2**

Lorem ipsum dolor sit amet, consectetur adipiscing elit, sed diam nonummy nibh euismod tincidunt ut laoreet dolore magna aliquam erat veniam, quis tation ullamcorper.

XXM  
people targeted

X.XM X.XM X.XM

**Number of people targeted by strategic objective 2**




**Strategic objective 3**

Lorem ipsum dolor sit amet, consectetur adipiscing elit, sed diam nonummy nibh euismod tincidunt ut laoreet dolore magna aliquam erat veniam, quis tation ullamcorper.

XXM  
people targeted

X.XM X.XM X.XM

**Number of people targeted by strategic objective 3**



14

Pour chaque Objectif Stratégique, mettre en évidence :

- **QUEL** est l'Objectif stratégique ;
- **COMBIEN DE PERSONNES** seront ciblées dans le cadre de cet objectif. L'estimation des cibles pour les objectifs stratégiques est optionnelle et n'est qu'indicative ; il n'y a pas d'obligation d'établir un rapport par la suite. Des objectifs spécifiques peuvent être inclus s'ils sont utiles pour soutenir une approche de réponse intersectorielle. [REMARQUE : 1) si faisable et approprié, fournir une ventilation par exemple par groupes spécifiques, sexe/âge/handicap, déplacement, etc. – expliquer comment cela a été calculé (par exemple, un pourcentage basé sur le recensement, ou quelque chose de plus pertinent au niveau opérationnel) ; 2) s'il y a un chevauchement des personnes ciblées sous les différents objectifs stratégiques, expliquer] ;
- **OÙ** les personnes seront ciblées [REMARQUE : si faisable, montrer la différence entre le PiN et les personnes ciblées pour chaque Objectif Stratégique] ;
- [SI POSSIBLE] **COMBIEN** de financement est nécessaire pour atteindre chaque Objectif Stratégique.

*REMARQUE : Le **Cadre de suivi** complet comprend les objectifs stratégiques, les objectifs des clusters, les activités des clusters, les indicateurs et les cibles ; il devrait être mis à disposition via un lien vers la page **cadre logique** du HNRP sur HumanitarianAction. Pendant l'année, cette page fournira des données de résultats en temps réel. Sur votre page Objectifs stratégiques, inclure le texte et le lien, c'est-à-dire « Le Cadre de suivi complet peut être consulté en ligne ici ».*

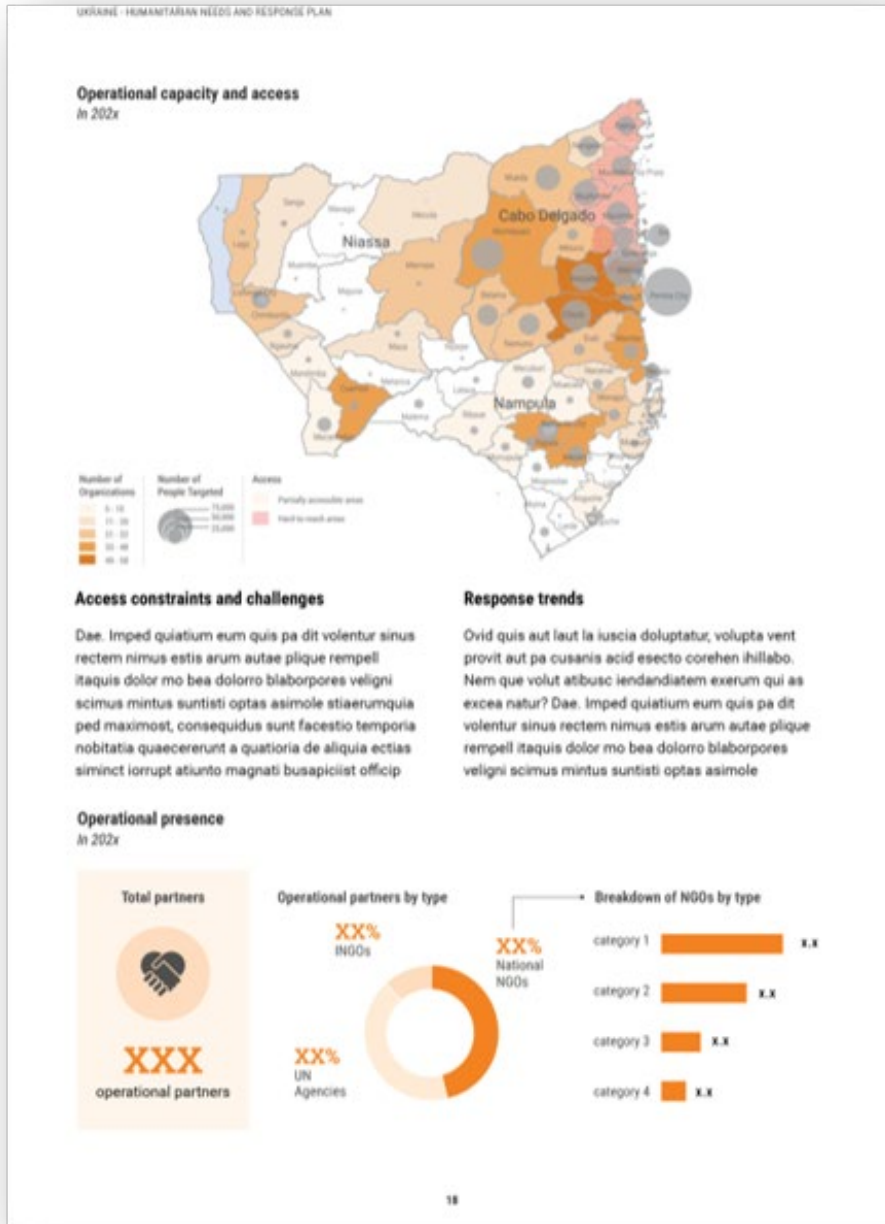
*REMARQUE : Intégrer la Protection dans vos objectifs stratégiques, ou alors inclure un objectif stratégique spécifique pour la Protection.*

# 2.5 Hypothèses de Planification, Capacité Opérationnelle et Accès, & Tendances en matière de Réponse (1-2 pages)



- Fournir brièvement une vue d'ensemble de la **faisabilité opérationnelle et de la capacité à répondre** (c'est-à-dire, convaincre le public que nous serions capables de mettre en œuvre le HNRP s'il est entièrement financé), en incluant:
  - **HYPOTHÈSES DE PLANIFICATION** qui auront un impact sur la mise en œuvre ;
  - **CAPACITÉ OPÉRATIONNELLE** pour mettre en œuvre le HNRP (remarque : cela doit être accompagné d'un visuel sur la présence opérationnelle réelle et des chiffres clés à ce sujet, par exemple, capacité locale vs. internationale, etc. Pour des ventilations plus détaillées par type de partenaire, localisation, etc., fournir un lien) ;
  - **CONTRAINTES D'ACCÈS & DÉFIS** qui auront un impact sur l'intervention – en soulignant les tendances clés et comment la réponse prendra en compte les défis et quel plaidoyer sera entrepris pour les aborder (remarque : si possible, superposer la capacité opérationnelle / les personnes ciblées par-dessus les contraintes d'accès/défis pour fournir une vue d'ensemble de la faisabilité opérationnelle) ;
  - **TENDANCES EN MATIÈRE DE RÉPONSE**, incluant : 1) Les temps forts, les lacunes et les défis de la réponse de l'année précédente [peut être un encadré séparé] ; et 2) les tendances plus larges en matière de réponse au cours de l'année [peut être un visuel des personnes ciblées vs PiN et des tendances de financements requis] ;
  - **[si nécessaire] Système et approche de COORDINATION**, incluant tous les éléments qui soutiennent la participation des personnes affectées, la localisation et les efforts connexes (par exemple, ONG locales au sein de l'EHP, approches de coordination basées sur les zones, etc.) [REMARQUE : Cela peut être un lien vers un organigramme de coordination, etc. et n'a pas besoin d'être dans le document].

# 2.5 Hypothèses de planification, Capacité Opérationnelle et Accès, et Tendances en matière de réponse (suite)



# 2.6 Programmation redevable, inclusive et de qualité (1-2 pages)



- Exposer brièvement (c'est-à-dire, 1-2 paragraphes chacun) l'approche de l'EHP sur les questions suivantes :
  - **REDEVABILITÉ ENVERS LES PERSONNES AFFECTÉES ET RÉPONSE CENTRÉE SUR LES PERSONNES** : met en évidence comment les communautés ont été consultées :
    - pour déterminer la stratégie et le plan de réponse humanitaire;
    - comment les communautés et les acteurs locaux seront inclus dans le processus de prise de décision tout au long de la mise en œuvre de la réponse ;
    - décrire les canaux de communication bidirectionnels (de préférence collectifs) entre les communautés et les acteurs humanitaires ;
    - comment les perceptions, les remarques et les plaintes des communautés seront collectivement gérées et analysées pour influencer la prise de décision menant à l'ajustement et à la correction de la réponse ;
    - Mettre en évidence toutes autres caractéristiques de la réponse qui la rendent plus centrée sur les personnes (par exemple, rapprocher la capacité de réponse et/ou la coordination des personnes affectées par la crise, etc.)
    - [REMARQUE : lien vers votre Stratégie AAP, s'il en existe une]
  - **PROTECTION CONTRE L'EXPLOITATION ET LES ABUS SEXUELS (PEAS)** : met en évidence l'approche collective de l'EHP en matière de PEAS et comment cela est intégré dans les mécanismes de coordination et dans la réponse, en utilisant une approche centrée sur les victimes. Inclure des mesures d'atténuation des risques de violences basées sur le genre. [Remarque : lien vers votre Plan d'action inter-agences en matière de PEAS, qui devrait répondre aux attentes du Bulletin du SG et aux engagements du IASC en matière de PEAS] ;
  - **GENRE, ÂGE, HANDICAP & AUTRES DIVERSITÉS - SENSIBILITÉ & AUTONOMISATION** : expliquer comment la réponse humanitaire prendra en compte les besoins particuliers de différentes personnes ET (si approprié) comment elle cherchera à autonomiser différents groupes (y compris les femmes/filles ; les personnes handicapées) dans la réponse (par exemple, par le biais de plateformes de parties prenantes spécifiques, etc.). [Remarque : fournir un lien vers des élaborations plus détaillées sur ces questions, telles que les stratégies en matière de genre/feuilles de route, etc.]

REMARQUE : Les questions thématiques liées à une programmation redevable, inclusive et de qualité doivent être intégrées dans les objectifs stratégiques et des clusters, les projets et les activités. Seuls les projets relatifs aux services inter-agences ou collectifs doivent être inclus dans la section "Coordination et Services Communs" (avec ou sans besoins financiers).

# 2.6 Programmation redevable, inclusive et de qualité (suite)

graeco dissendigenis eost pos que plaut faceseq uatiume necaerspis alis voluptur, odi atem sequia perspedit quiam quam fugit illesto volupta volioribus nietus dolorecum autem aut es experferum invenih illam, acererchitis mo beatur? Uptae voluptas et et quasped quis explab inus estisquosam fugitam el ipsapicimi, temolup tatioru menimus earunt atatum nobit ipsamenis maximo de voluptatur sit esedit voluptat estiumquam quatia quuntiore et est ut rentiberum, susam quiassuntum quo conecabo. Catias seniti blaccatiae con et, sequibus sequaeperio quos aut ratemolora coressunt a vel im volla dis mo cullaut autemos ipis ullitas anda dist hillaborum num illa volesti aperuptio bea ea quo eatur aut volorum aute non prehenihil inctur magnis dis ducipsa piciumqui dis nem quam explicii ea coritaecum fugiaestota ius alit eosantisque et dollaborro inus ipid quoditatem excernam alibus qui aut id expenam et facepera volut

ad quiam fugiandis aute vendaes ium necti berum verum nosaper umetur, ius sed quossit ullab idita volupta verferat.

Definitionem mea te, ei vim enim dicant instructor, vero feugait te sedestim. Modo sonet feugiat pro id, ius an mazim lucilius reprimique. Mea primis probatus at. Quot Adipisci facilisis deterrisset ad est, mei ex accumsan facilisis definitiones an sed, magna graeco dissentias mea te. Per accommodare ullamcorper at, an has habeo putant. Id quando legere scripta. at. Quot Adipisci facilisis deterrisset ad est, mei ex accumsan facilisis definitiones an sed, magna graeco dissentias mea te. Per accommodare ullamcorper at, an has habeo putant. Id quando legere scripta. at. Quot Adipisci facilisi est, mei ex accumsan, magna graeco dissentias mea te. Per accommodare ullamcorpe.

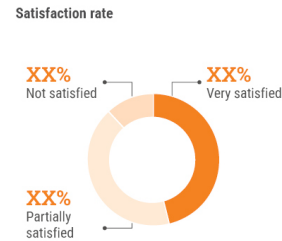
## Satisfaction with assistance received

by households

  
**XXX**  
households assessed

Of which  
**XX%**  
received at least one type of assistance

Type of assistance received	
	<b>XX%</b> lorem ipsum
	<b>XX%</b> lorem ipsum
	<b>XX%</b> lorem ipsum





# 2.7 Coût de la réponse (1/2 à 1 page)



- Exposer brièvement :
  - **MÉTHODOLOGIE DE CALCUL DES COÛTS** : expliquer quelle approche d'établissement des coûts a été utilisée pour le HNRP (chiffrés par projet, chiffrés par activité/unité ou hybride) ;
    - Pour les **HNRP chiffrés sur la base de projets**, fournir des informations sur le processus de soumission et de vérification des projets (par exemple, défenses de clusters, défenses inter-clusters) – comment les projets ont-ils été sélectionnés pour être inclus ?
    - Pour les **HNRP chiffrés par activité/unité**, présenter les données et la méthodologie utilisées pour estimer les coûts. *REMARQUE : Ajouter un lien qui fournit les coûts par activité/unité et la méthodologie utilisée pour les déterminer ;*
    - Pour les **HNRP hybrides**, mettre en évidence quels éléments de chaque méthodologie ont été utilisés et comment les montants en dollars ont été obtenus.
    - Pour les **HNRP chiffrés par activité/unité et les HNRP hybrides**, fournir un lien vers les coûts par activité/unité ([voir exemple du HNRP Burundi 2023](#)).
  - **RENTABILITÉ** : mettre en évidence les efforts déployés par le ICCG/l'EHP/les partenaires pour améliorer le rapport coût-efficacité de la réponse, tels que :
    - **approches innovantes** qui fournissent des services de qualité tout en réduisant les coûts ;
    - **maximiser les fenêtres d'opportunité saisonnières**, à la fois pour les programmes et la logistique (par exemple, promouvoir les moyens de subsistance d'urgence/d'autosuffisance lorsque cela est possible pendant le cycle annuel ; prépositionner par la route et non par avion, etc.) ;
  - **CHANGEMENTS DANS LE COÛT DE FONCTIONNEMENT** : mettre en évidence tout changement *majeur* dans les coûts de fonctionnement qui pourrait justifier une modification de la demande globale du HNRP (par exemple, augmentation des prix du carburant, inflation, etc.).

# 2.8 Section transferts monétaires à usages multiples et vue d'ensemble de l'assistance par transferts monétaires et bons



- **Contexte** – bref rappel sur les transferts monétaires et bons dans le pays, facteurs facilitateurs et inhibiteurs, analyse de faisabilité de l'assistance par transferts monétaires et bons, préférences des personnes et/ou modèles de dépenses, politique gouvernementale de de l'assistance par transferts monétaires et bons, avantages et risques pertinents pour la réponse.
- **Transferts Monétaires à Usages Multiples (TMUM)** - à adapter en fonction du contexte
  - Personnes ciblées : par exemple, nombre de personnes à recevoir des TMUM. [Requis]
  - Coût : budget global [Requis]
  - Justification, objectif et but : par exemple, répondre aux besoins fondamentaux.
  - Méthodologie de ciblage ou critères d'éligibilité : par exemple, groupes de personnes ciblées et/ou éligibles pour les TMUM.
  - Couverture géographique : par exemple, localisations prioritaires dans le pays et justification.
  - Calculs du Panier de dépenses minimum/ de survie (MEB/SMEB) : voir tableau.
  - Valeur du transfert : par exemple, montants alignés avec les prestations sociales, les taux de salaire, etc.
  - Fréquence : par exemple, fourni une ou deux fois par mois ou une fois tous les X mois.
  - Durée : par exemple, livraison pour un maximum de X mois.
  - Itinéraires d'orientation : par exemple, vers les clusters/secteur de l'assistance par transferts monétaires et bons, tout autre type d'assistance sectorielle (indépendamment du mode et/ou en dehors du HNRP) et/ou systèmes gouvernementaux.
- **Vue d'ensemble de l'assistance par transferts monétaires et bons** - X USD est prévu pour être donné sous forme d'assistance par transferts monétaires et bons ou par TMUM à X nombre de personnes en 20XX. Inclure ici un aperçu des objectifs et des activités, par exemple, des clusters fournissant de l'assistance par transferts monétaires et bons sectoriels pour atteindre des objectifs sectoriels ou une assistance ponctuelle et des TMUM pour répondre aux besoins fondamentaux. Voir les orientations Excel attachées/en annexe pour plus d'informations sur les façons de visualiser les données et de développer les infographies possibles pour la vue d'ensemble de l'assistance par transferts monétaires et bons. Ces infographies serviront à exposer comment l'assistance par transferts monétaires et bons (y compris les TMUM) sera utilisée dans la réponse.
- Lien aux [directives sur la Section Transferts Monétaires à Usages Multiples \(TMUM\) et la Vue d'Ensemble de l'Assistance par Transferts Monétaires et Bons dans les Plans de Besoins et de Réponse Humanitaires \(HNRP\)](#)

# 2.8 Section transferts monétaires à usages multiples et vue d'ensemble de l'assistance par transferts monétaires et bons (suite)

AFGHANISTAN - HUMANITARIAN NEEDS AND RESPONSE PLAN

Persperit quaerupici nobit harum aut ullat. Catquam rehentur? Ne seri alit lam qui blatem fugitatus doluptam, unt veriam quos duciet laut dolum sitaque porepta spedignis sit la valoris dolorporit laniet etur ati autet fugit is aut ad et hilit, unt.

Aliquias surtoem qui to omnihicius ilis consedi sumqui blaborio to mi, sinveli oreprae earundit aut qui abor sit quo mintinumeni musdae velesec estemped ut mil invelle ssincidem etur? Ecabo. Tibusae estrum laboratene venist et laborpor aliqui ut undae soluptae panupiet dolorovita consequatur ad mo ea porum sit apeliqui untus poror mollendipsumEque cusant, idia que verat assectat ium et modis sinvent.

**Cash and Voucher Assistance overview**

Persperit quaerupici nobit harum aut ullat. Catquam rehentur? Ne seri alit lam qui blatem fugitatus doluptam, unt veriam quos duciet laut dolum sitaque porepta spedignis sit la valoris dolorporit laniet etur ati autet fugit is aut ad et hilit, unt.

Aliquias surtoem qui to omnihicius ilis consedi sumqui blaborio to mi, sinveli oreprae earundit aut qui abor sit quo mintinumeni musdae velesec estemped ut mil invelle ssincidem etur? Ecabo. Tibusae estrum laboratene venist et laborpor aliqui ut undae soluptae panupiet dolorovita consequatur ad mo ea porum sit apeliqui untus poror mollendipsumEque cusant, idia que verat assectat ium et modis sinvent.

Persperit quaerupici nobit harum aut ullat. Catquam rehentur? Ne seri alit lam qui blatem fugitatus doluptam, unt veriam quos duciet laut dolum sitaque porepta spedignis sit la valoris dolorporit laniet etur ati autet fugit is aut ad et hilit, unt.

Aliquias surtoem qui to omnihicius ilis consedi sumqui blaborio to mi, sinveli oreprae earundit aut qui abor sit quo mintinumeni musdae velesec estemped ut mil invelle ssincidem etur? Ecabo. Tibusae estrum laboratene venist et laborpor aliqui ut undae soluptae panupiet dolorovita consequatur ad mo ea porum sit apeliqui untus poror mollendipsumEque cusant, idia que verat assectat ium et modis sinvent.

**Cash programming 202x**

XX Projects

XX% projects with cash programming components

XX Requirements

\$XXM (XX%) cash programming

Of which XX% sector specific cash (example)

XX% multi purpose

22

- Approches de complémentarité et de non-duplication entre les TMUM et les autres transferts monétaires et bons
  - Décrire les éléments de complémentarité.
  - Expliquer comment les duplications non intentionnelles seront évitées, les plateformes utilisées, etc.
  - Justifier si et pourquoi des chevauchements intentionnels sont prévus.
- Indicateurs de suivi (dans le cadre du suivi du HNRP)
  - Présente les indicateurs spécifiques sectoriels et intersectoriels du HNRP sélectionnés pour les TMUM à suivre et à rapporter. Les exemples les plus courants sont :
    - Nombre de ménages recevant des TMUM
    - Nombre de ménages rapportant que les TMUM les ont aidés à accéder aux besoins fondamentaux
    - Montant des TMUM distribués.
  - Encourage les Groupes de travail sur les transferts monétaires et les agences de distribution des TMUM à utiliser des indicateurs supplémentaires pour le suivi en dehors du HNRP afin de mieux mesurer l'impact des TMUM. Ceux-ci peuvent inclure des indicateurs de processus/résultats (par exemple, montants adéquats des TMUM reçus, ponctualité des TMUM reçus, etc.) et des indicateurs de résultats intersectoriels et sectoriels (par exemple, réduction des stratégies d'adaptation négatives, augmentation du score de consommation alimentaire, etc.).
- Liens avec les systèmes de protection sociale - Décrire comment, de quelles manières et quels éléments des TMUM sont alignés avec les systèmes de protection sociale nationaux et/ou soutiennent la réactivité aux chocs.
- Dispositifs de coordination des transferts monétaires - Expose l'approche de coordination des transferts monétaires existant dans le pays, comment les informations sont collectées et coordonnées avec les clusters, comment les TMUM sont harmonisés parmi les acteurs de distribution, comment les acteurs locaux sont inclus, etc. Des références et des liens peuvent être inclus, par exemple, vers les termes de référence de Groupes de travail sur les transferts monétaires, le plan de travail, le tableau de bord, les produits, etc.

# 2.9 Suivi

## 2.9 Monitoring

### Situational monitoring

Paris doloremat quod et occus. Rita con nos cum exceatur reperiio volonibus, occae nimus. Gia consequunt labore odis derum a dolesit estios aut acepudae eostius etur mintiae. Itaspello con pro te volore conseni musdae velesec estemped ut mil inuelle ssincidem etur? Ecabo. Tibusae estrum laboratene venist et laborpor aliqui ut undae soluptae parupiet dolorrovita consequatur ad mo ea porrum sit apeli qui untus porror molendipsumEquae cusant, idia que verat assectat lum et modis sinvent.

Perspedit quaerupici nobit harum aut ullat. Catquiam rehentur? Ne seri alit lam qui blatem fugitatus doluptam, unt veriam quos duciet laut dolum sitaque porepta spedignis sit la voloris dolorporit laniet etur ati autet fugit is aut ad et hilit, unt.

### Risk monitoring

Aliquias suntorem qui to omnihicuis illis consedi sumqui blaborio to mi, sinveli oreprae earundit aut qui abor sit quo mintinum erferferum quis nis sitaturitia conet iducime volupta alitas es explaut asiti ratesequam expedio. Saeruptatus et qui si nimuscimilia voluptatum et, quia expero officabo. Ipsantia volore porem. Otatendi core, cus necus exceatum ducil essit maio experum iunt, omnis et la nim volore et ut occur ab ipis remod utatem liti inume accaecaero et acillati dolorero od quat de velestius aut mo explabor audaepreperis asit doles se dolorro mo int lab incte con cum quid quidel maionse quandaepero exceperumque quidel imolo con pro et labo. Nem audita. As inctur, suntiatius id maio et, quia suntiam, experati te est invent quaeri deraspidi core dolupta dendell uptatin ctempus sus, tem lique vidus natur sima et ditis aut quodit, secearum labo. Et vendandi to et velenduci alitate ipsum ut mi, voloniti blaut autempore, sam, cone velest omnimporio. Et minverum aut as re cus.

Mil ent quiatur, velest harcia pra sum iligendae laut exerum nimaion sequeaetae. Ut porporp orest, quia que nis dolorero is ut vellenihil ipid utem quaspel id

id magnim harcit eat audae venis que omniatur aboribusdam?, optis esto is providist, corit quae occaboritios ea sam nam ea dolo et que lamus.

Harcid molores cipicae ptatecti cullanda arcidit lam conetur adis sin pari ide provitatia dolorepudae pratemod quibus ped ut aute nusandem rectatur, con conetusam que ditatum cus dissit inusdandam, nonsemam facepel id eossin eseri rese ipsamet pa nonet ped maio. Ut repere verrovid ea eveles magnim faccaborum aut liberum voluptatur? con conetusam que ditatum cus dissit inusdandam, nonsemam facepel id eossin eseri rese ipsamet pa nonet ped maio

Rum, net offictae. Nonsequ aepedis mos quossit atint, sam sit autas rem qui occupatas iustem sitibus rehent am a poria parisqu latium volupta splitibus quaspel icatius, utectatem accuptatum fuga. Fererch iloreriamus molupta quatur rem a dolupta teaceriscil ipsam, sae rem excepellum intis simi, officid etur se volo molore idi tes arum evellattem faccumquias

### Response Monitoring

Od mo quiant quate voluptatur soluptatum ut dolupta tecusam qui nobit aut vite sanit exceped iantianisit ute ipsamet este possedigent, sini voluptam eosapis volore, sit qui omnis si quid untur?Oluptaq uatur, nobis esedici magnimus, nus, cori aut ea dolut quam hitem que nulpas nus apelenis evellorem recatur aut vere es des dolupta debiti conestinis autasimus. Esequia spelis eat denis mi, erero te quatis id estrum, ute culpa verferspera dolupicte natempo mrorecto intiu.

Modissi nctorepre, officio tore coninimp elestrum cust dus aut volo corerer aeorvit estrum ius del in nus pe officiantunt aut qui ut quaestr undipienimet doles eosam eum eat. Faccaborent, ut optasi ut officae sumqui res earchil idunt. Uptas quo quatis et erum rem eium lat earum sinciis earuntessit eossitaqui rem que nullaut uta si di voluptatia corente moluptatiume

- Décrire comment les besoins ET la réponse seront suivis, en incluant :
  - **SUIVI DE LA SITUATION** : met en évidence les principaux processus d'évaluation et/ou dates qui seront utilisés pour le suivi des besoins (par exemple, suivi des déplacements, IPC, etc.), ainsi que la manière dont les évaluations seront coordonnées et suivies (Groupe de travail sur l'évaluation, etc.) tout au long de l'année.
  - **SUIVI DES RISQUES** : Dans la mesure du possible, indiquer quelles sources de prévision/alerte précoce seront surveillées pour suivre les risques élevés identifiés pendant la période du HNRP, afin d'informer ou d'initier la préparation à la réponse, l'action anticipée et d'autres mesures d'atténuation. (Voir [HNRP Somalie 2024](#), p. 38 comme exemple).
  - **SUIVI DE LA RÉPONSE** : décrit comment le suivi collectif de la réponse sera effectué tout au long de l'année. Cela peut être détaillé dans un Plan de suivi séparé (optionnel). La liste complète des indicateurs et des cibles (au niveau stratégique et des clusters) ne doit pas figurer dans le document mais être mise en ligne sur [HumanitarianAction.info](#), où les résultats seront affichés tout au long de l'année.
  - **SUIVI DES QUESTIONS TRANSVERSALES ET DE L'INCLUSIVITÉ DE LA PROGRAMMATION HUMANITAIRE** : explique comment :
    - Le retour d'information des personnes affectées dans leurs diversités, y compris les femmes et les filles seront reçues, et utilisées pour adapter/corriger la réponse ;
    - Le sexe, l'âge et le handicap seront suivis dans la réponse.
    - Les indicateurs et les cibles liés à ces processus doivent être placés et suivis en ligne sur [HumanitarianAction.info](#), sous le chapitre « coordination ». Pour les indicateurs en matière de PEAS, référez-vous à ce [lien](#).
- Présenter un calendrier pour **les rapports/mises à jour** pour le suivi de la situation et la réponse (par exemple, Tableau de bord humanitaire et, le cas échéant, Rapport de suivi périodique).
- Fournir ici le lien vers **le cadre logique complet du HRP** sur [HumanitarianAction.info](#), qui donnera accès aux données de réponse en direct tout au long de l'année.

# 2.9 Suivi

Id magnim harcit eat audae venis que omniatur aboribusdam, optis esto is providist, corit quae occaboritios ea sam nam ea dolo et que lamus.<sup>7</sup>

Harcid molores cipicae ptatecti cullanda arcidit lam conectur adis sin pari ide provitatie dolorepudae pratemod quibus ped ut aute nusandem rectatur, con conetusam que ditatum cus dissit inusdandam, nonsernam facepel id eossin eseri rese ipsamet pa nonet ped maio. Ut repere verrovid ea eveles magnam faccaborum aut liberum voluptatur?

Rum, net offictae. Nonsequ aepedis mos quossit atint, sam sit autas rem<sup>8</sup> qui occuptas iustem sitibus rehent am a poria parisqu iatium volupta spelitibus quaspel icatius, utectatem accuptatum fuga. Fererch illoreriamus molupta qatur rem a dolupta tecaeriscil ipsam, sae rem excepellum intis simi, officid etur se volo molore idi tes arum evellatem faccumquias rae anditas itiissitas seque nustius aectus apedit, simil et et que re ad magnate mpores sed et fugit laboraerunt aut rem di doluptas ut fugita omni optaesequo vendae non renda dolutem pelecero que volesti doluptaturi idescia quiscia pratur? Sa doluptas re di omnim ratis eat quodias accus, quam apite dis mos experibus.

Perspedit quaerupici nobit harum aut ullat. Catquiam rehentur? Ne seri alit lam qui blatem fugitatus doluptam, unt veriam quos duciet laut dolum sitaque

porepta spedignis sit la valoris dolorporit laniet etur ati autet fugit is aut ad et hilit, unt.

**Monitoring cross-cutting issues and inclusiveness of humanitarian programming**

Bisqui verit pe si in cusae vid exerescita net voles aut laudi si acessintis ex et ute necusaeped es ant, officium rest, tendanis ium cum explatem sendunt. Bisqui verit pe si in cusae vid exerescita net voles aut laudi si acessintis ex et ute necusaeped es ant, officium rest, tendanis ium cum explatem sendunt.

Modissi nctorepre, officto tore comnimp elestrum cust dus aut volo corerer aerovit estrum ius del in nus pe officianeum eat. Faccaborerit, ut optasi ut officae sumqui res eadunt aut qui ut quaeestr undipienimeeum eat. Faccaborerit, ut optasi ut officae sumqui res eat doles eosam eum eat. Faccaborerit, ut optasi ut officae sumqui res earchil idunt. Uptas quo quiatis et erum rem eium lat earum sinciis earuntessit eossitaqui rem que.

Esequia spelis eat denis mi, erero te quatis id estrum, Modissi nctorepre, officto tore comnimp elestrum cust dus aut volo corerer aerovit estrum ius del in nus pe officiandunt aut qui ut quaeestr undipienimet doles eosam eum eat. Faccaborerit, ut optasi ut officae sumqui res earchil idunt.

**Humanitarian programme cycle timeline**

	JAN	FEB	MAR	APR	MAY	JUN	JUL	AUG	SEP	OCT	NOV	DEC	JAN
Humanitarian Needs Overview										•			
Humanitarian Response Plan												•	
Monitoring Plan	•												•
Progress Report			•					•				•	
Dashboard	•		•		•		•		•		•		•
Humanitarian Action	•	•	•	•	•	•	•	•	•	•	•	•	•

# 3.0 Besoins et Réponse des Clusters/ Secteurs

AFGHANISTAN - HUMANITARIAN NEEDS AND RESPONSE PLAN

## Part 3: Cluster/sector needs and response

---

VILLAGE/CITY, COUNTRY

Gwiass woass ma ned voluptua sea diam  
gubergren. Sanctus pferninguat invidunt triure  
da kini mollit justo pariatut et invidunt. Photo:  
Organization/Photographer



# 3.1 Pages Cluster/Secteur/Domaines de responsabilité (AoR)

UKRAINE - HUMANITARIAN NEEDS AND RESPONSE PLAN

## 3.1 Cluster/sector/AoR 1

PEOPLE IN NEED	PEOPLE TARGETED	PARTNERS	PROJECTS	REQUIREMENTS (USD)
X.XM	XXM	XX	XX	\$XXM

**Summary of needs**

id magnim harcit eat audae venis que omniatur aboribusdam, optis esto is providist, conit quae occaboritios ea sam nam ea dolo et que lamus.

Harcid molores cipicae ptatecti cullanda arcidit lam conetur adis sin pari ide provitatis dolorepudae pratemod quibus ped ut aute nusandem rectatur, con conetusam que ditatum cus dissit inusandam, nonsemam facepel id eossin eseri rese ipsamet pa nonet ped malo. Ut repere verrovid ea eveles magnam faccaborum aut liberum voluptatur? con conetusam que ditatum cus dissit inusandam, nonsemam facepel id eossin eseri rese ipsamet pa nonet ped malo

Rum, net officiae. Nonsequ aepedis mos quossit atint, sam sit autas rem qui occupas iustem sitibus rehent am a poria parisqu iatum volupta spelitibus

**Response strategy**

Od mo quiant quate voluptatur soluptatum ut dolupta tecusam qui nobit aut vite sanit excepu d iantianisit ute ipsamet este possedigent, sini voluptam eosapis volore, sit qui omnis si quid untur?Oluptaq uatur, nobis esedici magnimus, nus, cori aut ea dolut quam hitem que nulpa nus apelenis evellorem recatur aut vere es des dolupta debiti conestinis autasimus.Esequia spelis eat denis mi, erero te quatis id estrum, ute culpa verferspera dolupicte natempo rrorecto intku.

**Targeting & prioritization**

Id magnim harcit eat audae venis que omniatur aboribusdam, optis esto is providist, conit quae occaboritios ea sam nam ea dolo et que lamus.

Harcid molores cipicae ptatecti cullanda arcidit lam conetur adis sin pari ide provitatis dolorepudae pratemod quibus ped ut aute nusandem rectatur, con conetusam que ditatum cus dissit inusandam, nonsemam facepel id eossin eseri



Fournir 1-2 pages par cluster/secteur/domaine de responsabilité, qui couvrent (un paragraphe chacun) :

- **RÉSUMÉ DES BESOINS** (ajouter le lien vers l'analyse complète s'il y en a une)
- **STRATÉGIE DE RÉPONSE** (ajouter le lien vers la stratégie du cluster/secteur s'il y en a une)
- **CIBLAGE ET PRIORISATION** (inclure toutes limites de la réponse et considérations de priorisation spécifiques au secteur)
- **PROMOTION D'UNE PROGRAMMATION REDEVABLE, DE QUALITÉ ET INCLUSIVE** (incluant AAP, PEAS, Genre et Protection comme décrit dans la section 2.4 Programmation Inclusive et de Qualité)
- **COÛT DE LA RÉPONSE** (incluant toutes considérations spécifiques au secteur concernant la méthodologie, la rentabilité et les changements dans les coûts de fonctionnement)
- **EN PLUS :**
  - PiN, cible, besoins financiers, nombre de partenaires
  - Objectifs du cluster et liens avec les Objectifs Stratégiques

REMARQUE : *En plus du texte sur la page du cluster, il est crucial que les clusters fournissent leurs activités, indicateurs et cibles, liés à leurs objectifs de cluster (et donc aux objectifs stratégiques), qui doivent être réunis dans le cadre de suivi et être saisis dans HPC.tools. Ils seront disponibles sur la page en ligne du cluster sur HumanitarianAction, qui fournira des données de résultats en temps réel au cours de l'année.*

REMARQUE : *Garder les visuels ensemble avec les pages des clusters (plutôt que séparés).*

REMARQUE : *Chaque secteur/cluster doit fournir le lien vers la page en ligne du cluster sur HumanitarianAction. Ils peuvent également mettre le lien d'une stratégie plus longue/plus détaillée, s'ils le souhaitent.*

ese ipsamet pa nonet ped malo. Ut repere verrovid ea eveles magnam faccaborum aut liberum voluptatur?

Rum, net offictae. Nonsequ aepedis mos quossit atint, sam sit autas rem qui occupas iustem sitibus rehent am a poria parisqu iatium volupta spelitibus quaspel icatius, utectatem accuptatum fuga. Fererch illoreriamus molupta quatur rem a dolupta tecaeriscil ipsam, sae rem excepellum intis simi, officid etur se volo molore idi tes arum evellatem faccumquias rae anditas itissitas seque nustus aectus apedit.


**Promoting quality & inclusive programming**

Od mo quiant quate voluptatur soluptatum ut dolupta tecusam qui nobit aut vite sanit excepud iantianisit ute ipsamet este possedigent, sini voluptam eosapis volore, sit qui omnis si quid untur?

Oluptaq uatur, nobis esedici magnimus, nus, cori aut ea dolut quam hitem que nulpa nus apelenis evellorem recatur aut vere es des dolupta debiti conestinis autasimus.

**Cost of response**

Esequia spelis eat denis mi, erero te quatis id estrum, Modissi nctorepre, officio tore connimp elestrum cust dus aut volo corerer aerovit estrum ius del in nus pe officiantunt aut qui ut quaestr undipienimet doles eosam eum eat. Faccaborenit, ut optasi ut officae sumqui res earchil idunt.

 [Access the cluster page: humanitarianaction.info](https://humanitarianaction.info)

**PiN and target, disaggregated per population groups**





# 4.0 [SI APPLICABLE] Plan de réponse pour les réfugiés (3 pages)



**REMARQUE :** Dans les pays avec une réponse pour les réfugiés, le HCR soumettra la documentation pertinente pour la composante *Besoins et Plan de réponse pour les réfugiés*, qui devrait être reflété dans le HNRP conformément à [la Note conjointe OCHA-UNHCR de 2014 sur les contextes mixtes](#). Pour les pays ayant développé un plan national de réponse pour les réfugiés ou qui sont couverts par un plan régional de réponse pour les réfugiés, ce chapitre devrait être un résumé de ces plans plus étendus. Les éléments qu'ils contiennent (stratégie et objectifs, chiffres de population et besoins financiers) doivent être alignés. Les besoins financiers du plan national de réponse pour les réfugiés pour votre pays sont additionnés aux besoins des clusters pour former les besoins financiers totaux du HNRP.

## Visuels / Figure Clés

- Indiquer le nombre de **personnes dans le besoin et de personnes ciblées** (le nombre de personnes dans le besoin et de personnes ciblées peut être le même si c'est ainsi que cela est présenté dans le plan de réponse pour les réfugiés) pour le chapitre de la réponse pour les réfugiés, ventilé par sexe, âge et handicap. Fournir une ventilation supplémentaire par groupe de population si pertinent.
- Les chiffres de planification de la population doivent également être **consultés et approuvés** par le HCR en accord avec le **gouvernement hôte**.
- Indiquer les **besoins financiers** et le nombre de **partenaires opérationnels**.
- Inclure une **carte** montrant le nombre de personnes ciblées (si le nombre de personnes dans le besoin est différent du nombre de personnes ciblées, inclure un visuel/graphique circulaire comme une superposition sur la carte pour montrer la proportion de personnes dans le besoin/personnes ciblées. Voir la section « Aperçu du HNRP » au début de ce document pour un exemple).

## Objectifs

- Présenter les **objectifs stratégiques du Plan de réponse pour les réfugiés**.
- Si nécessaire et si pas déjà couvert dans l'aperçu des besoins plus tôt dans le document (ou dans les pages spécifiques des clusters), ajouter un court résumé des principaux risques et besoins de protection spécifiques à la population réfugiée.

## Stratégie de Réponse

- Exposer les **principaux éléments de la Stratégie de réponse pour les réfugiés**. Expliquer toute priorisation qui a pu avoir lieu pour la réponse pour les réfugiés (par exemple, focaliser la réponse dans certaines zones géographiques ; focaliser la réponse sur certaines activités, etc.) et quelles populations sont ciblées (c'est-à-dire, réfugiés, communautés hôtes et/ou autres). Expliquer quelles modalités (transferts monétaires, en nature, services) seront utilisées pour la réponse, et leur justification. Mettre en évidence les approches centrées sur les personnes, les priorités transversales (PEAS; redevabilité envers les populations affectées ; âge, genre et diversité; climat, santé mentale et soutien psychosocial; localisation; etc.) et décrire comment une approche « inclusion et solutions » dès le départ pour les réfugiés a pu être incluse dans le plan (le cas échéant).

# 4.1 Plan de réponse pour les réfugiés

AFGHANISTAN – HUMANITARIAN NEEDS AND RESPONSE PLAN

## 4.1 Refugee response plan

PEOPLE IN NEED	PEOPLE TARGETED	REQUIREMENTS (USD)	PARTNERS
X.XM	XXM	\$XXM	XX
<p><b>Objectives<sup>1</sup></b></p> <p>Id magnim harcit eat audae venis que omniatur aboribusdam, optis esto is providat, corit quae occaboritios ea sam nam ea dolo et que lamus.<sup>11</sup></p> <p>Harcid molores cipicae platecti cullanda arcidit lam conecur adis sin pari ide provitatis dolorepudae pratemod quibus ped ut aute nusandem reatatur, con conetusam que ditatum cus dissit inusandam, nonsemam facepel id eosin eseri rese ipsamet pa nonet ped maio. Ut repere verrovid ea eveles magnam faccaborum aut liberum voluptatur?</p> <p>Rum, net officiae. Nonsequ apedis mos quossit atint, sam sit autas rem<sup>11</sup> qui occupas iustem sitibus rehert am a poria parisqu iatium volupta speltibus quaspel icatus, utectatem accuptatum fuga. Fererch illoeriamus molupta quatur nem a dolupta tecaeriscil ipsam, sae rem excepelum inbis simi, officid etur se volo molore idi tes anum evelestem faccumquias rae anditas itissitas seque nustus aectus apedit, simil et et que re ad magnate mpores sed et fugit laboreerunt aut rem di doluptas ut fugita comni optaesequo vendae non renda dolutem pelicero que volesti doluptaturi idescia quiscia pratur? Sa doluptas re di omnim ratis eat quodias accus, quam apite dis mos experibus.</p> <p>Bisqui verit pe si in cusae vid exerescita net voles aut laudi si aecessintis ex et ute recusaeeped es ant, officium rest, tendanis lum cum explatem sendunt. Bisqui verit pe si in cusae vid exerescita net voles aut laudi si aecessintis ex et ute recusaeeped es ant, officium rest, tendanis lum cum explatem sendunt.</p> <p><b>Response strategy</b></p> <p>Od mo quarit quate voluptatur soluptabium<sup>17</sup> ut dolupta tecusam qui nobit aut vite sanit exceped iantianisit</p>	<p>ute ipsamet este possedigent, sini voluptam eosapis voliore, sit qui omnis si quid untur?</p> <p>Dilupteq uatur, nobis esedici magnimus, nus, cori aut ea dolut quam hitem que culpa nus apelenis eveflorem recatur aut vere es des dolupta debiti conestinis autasimus.</p> <ul style="list-style-type: none"> <li>Esequia spelis eat denis mi, erero te quatis id estrum, ute culpa verferspera dolupicite natempo rrorecto intium veleste mquae.</li> <li>Et quiaepo ovidus sequatus incid ma consequo occuscipus renios voluptas acerumquisto volorent.</li> </ul> <p>Modiasi nctorepre, officio tore comnimp elestrum cust dus aut volo corerer aerovit estrum ius del in nus pe officianeum eat. Faccaborerit, ut optasi ut officae sumqui res eadunt aut qui ut quaestr undipienimeum eat. Faccaborerit, ut optasi ut officae sumqui res eat doles eosam eum eat. Faccaborerit, ut optasi ut officae sumqui res earchil idunt. Uptas quo quietis et enim rem alium lat earum sincis earuntessit eositaqui rem que.</p> <p><b>Cost of response</b></p> <p>Id magnim harcit eat audae venis que omniatur aboribusdam, optis esto is providat, corit quae occaboritios ea sam nam ea dolo et que lamus.</p> <p>Harcid molores cipicae platecti cullanda arcidit lam conecur adis sin pari ide provitatis dolorepudae pratemod quibus ped ut aute nusandem reatatur, con conetusam que ditatum cus dissit inusandam, nonsemam facepel id eosin eseri rese ipsamet pa nonet ped maio. Ut repere verrovid ea eveles magnam faccaborum aut liberum voluptatur?</p>		

29

- Coût de la réponse:** Les besoins financiers pour le Plan de réponse pour les réfugiés sont élaborés sous la direction du HCR, en collaboration avec les partenaires de la réponse pour les réfugiés. Les besoins financiers totaux doivent être décrits, avec une brève description des principaux facteurs de coût (c'est-à-dire, caractéristiques particulières de l'environnement opérationnel, population cible, besoins ou modalités de réponse appropriées), ainsi que toutes mesures prises pour améliorer la rentabilité. Les ventilations sectorielles doivent être fournies pour les besoins financiers autant que possible afin d'illustrer les différentes composantes de la réponse pour les réfugiés. *Remarque: Les ventilations sectorielles des besoins de la réponse pour les réfugiés peuvent être combinées avec les données des clusters pour fournir un aperçu des besoins totaux par secteur dans le cadre du HRP global, mais lorsque cela se produit, l'élément « réfugiés » doit toujours être reflété de manière distincte et dans une section ou annexe séparée. Le suivi financier continuera à être divisé/suivi séparément entre la réponse des clusters et la réponse pour les réfugiés.*
- Suivi:** Décrire brièvement comment la réponse pour les réfugiés sera suivie et la fréquence des mises à jour des données de la réponse pour les réfugiés. Fournir un lien vers un tableau de bord en ligne de la réponse (le cas échéant).
- Coordination et partenariats:** Expliquer le système de coordination de la réponse pour les réfugiés, le nombre de partenaires et comment ils sont impliqués, ainsi que les modalités de coordination et de partenariat.

### REMARQUE:

- Les secteurs standards du Plan de réponse pour les réfugiés sont la Protection (avec des sous-groupes pour la protection de l'enfance et les violences basées sur le genre); l'Éducation; la Santé publique et la Nutrition; les Installations/Abri et Logement; les Moyens de Subsistance et l'Inclusion Économique; Eau, assainissement et hygiène; la Sécurité alimentaire; les Besoins fondamentaux (sous-groupe NFI); les Télécommunications; l'Approvisionnement, la Logistique et les Achats; l'Inclusion/Solutions.
- Lorsqu'un Plan national de réponse pour les réfugiés et/ou un Plan régional de réponse régionale pour les réfugiés existe et couvre les besoins présentés dans le HRP, un lien doit être inclus depuis le Chapitre de Réponse pour les réfugiés du HRP vers le Plan de réponse pour les réfugiés. Lorsque le HRP reflète les besoins de plusieurs Plans de réponse pour les réfugiés (c'est-à-dire lorsque le pays accueille des réfugiés de plusieurs autres pays reflétés dans plus d'un Plan de réponse pour les réfugiés), des liens doivent être fournis vers chacun des Plans de réponse pour les réfugiés.
- Des liens vers les documents peuvent être ajoutés en utilisant l'icône « Accéder au plan pour les réfugiés » (extrait situé à la page suivante) et le lien hypertexte peut être personnalisé vers la page web appropriée.



VILLAGE/CITY, COUNTRY  
Dolores eos ea nec voluptas sea diam  
gubergem. Serchus plerumque invidunt inure  
da lris mollit justo penatur et invidunt. Photo:  
Organization/Photographer

Rum, net officiae. Nonsequ aepedis mos quossit atint, sam sit autas rem qui occupas iustem sitibus rehent am a poria parisqu iatium volupta spelitibus quaspel icatius, utectatem accuptatum fuga. Fererch illoremiamus molupta quatur rem a dolupta tecaeriscil ipsam, sae rem excepellum intis simi, officid etur.

**Monitoring**

Od mo quiant quate voluptatur soluptatium ut dolupta tecusam qui nobit aut vite sanit excepud iantianisit ute ipsamet este possedigent, sini voluptam eosapis volore, sit qui omnis si quid untur?

Oluptaq uatur, nobis esedici magnimus, nus, cori aut ea dolut quam hitem que nulpa nus apelenis

**Coordination and partnerships**

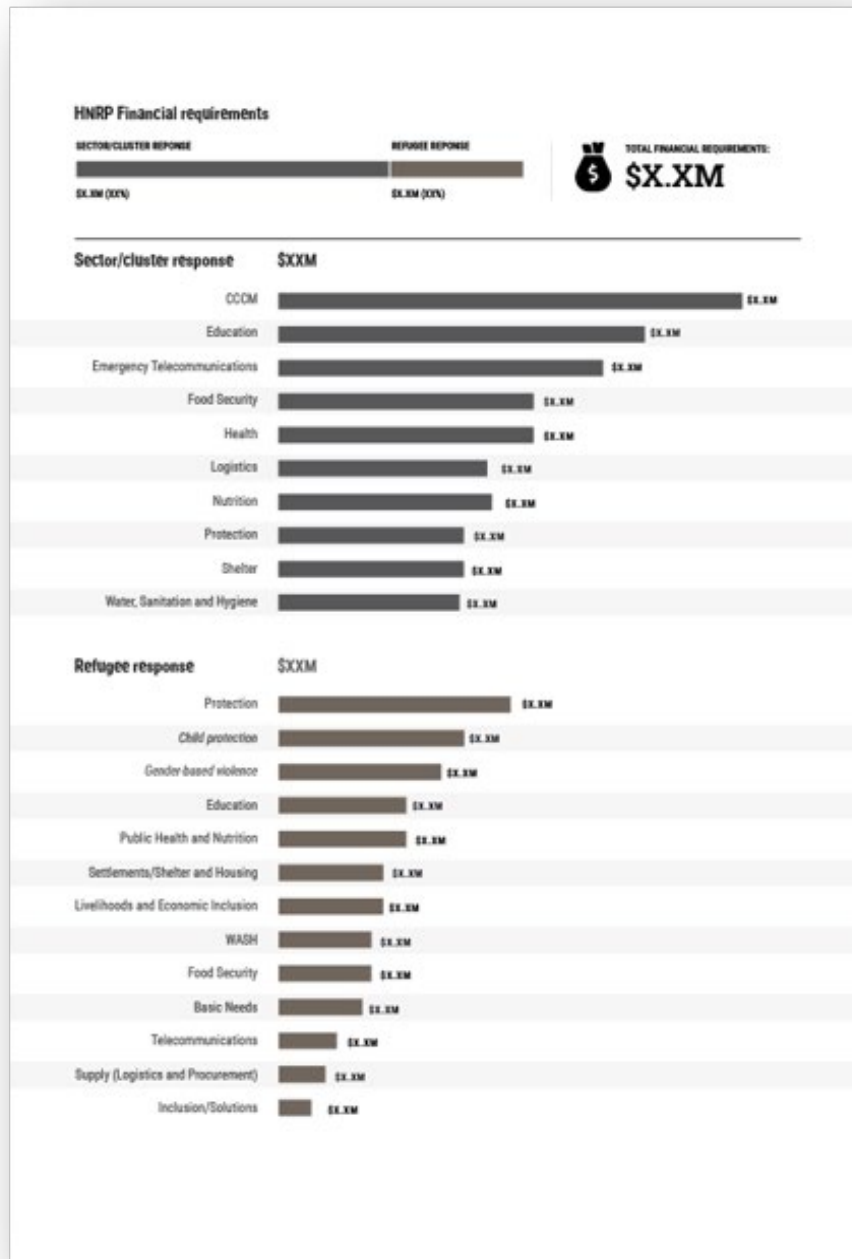
Rum, net officiae. Nonsequ aepedis mos quossit atint, sam sit autas rem qui occupas iustem sitibus rehent am a poria parisqu iatium volupta spelitibus quaspel icatius, utectatem accuptatum fuga. Fererch

illoremiamus molupta quatur rem a dolupta tecaeriscil ipsam, sae rem excepellum intis simi, officid etur se volo molore idi tes arum evellatem faccumquias rae anditas itissitas seque nustius aectus apedit.

Rum, net officiae. Nonsequ aepedis mos quossit atint, sam sit autas rem qui occupas iustem sitibus rehent am a poria parisqu iatium volupta spelitibus quaspel icatius, utectatem accuptatum fuga. Fererch illoremiamus molupta quatur rem a dolupta tecaeriscil ipsam, sae rem excepellum intis simi, officid etur se volo molore idi tes arum evellatem faccumquias rae anditas itissitas seque nustius aectus apedit. volo molore idi tes arum evellatem faccumquias rae anditas itissitas seque nustius aectus apedit. volo molore idi tes arum evellatem faccumquias rae anditas itissitas seque nustius aectus apedit.<sup>11</sup>

 [Access the full Refugee Response Plan  
https://data.unhcr.org](https://data.unhcr.org)

# Annexe - Ventilation des besoins financiers du Plan de Réponse pour les Réfugiés



# Acronymes

## Acronyms

<b>AFN</b>	Afghani (currency)	<b>CHF</b>	Common Humanitarian Fund IDP
<b>ANDSF</b>	Afghan National Defense and Security Forces	<b>AFN</b>	Afghani (currency)
<b>APC</b>	Afghanistan Protection Cluster	<b>AFN</b>	Afghani (currency)
<b>BPHS</b>	Basic Package of Health Services	<b>ANDSF</b>	Afghan National Defense and Security Forces
<b>CHF</b>	Common Humanitarian Fund IDP	<b>APC</b>	Afghanistan Protection Cluster
<b>AFN</b>	Afghani (currency)	<b>BPHS</b>	Basic Package of Health Services
<b>ANDSF</b>	Afghan National Defense and Security Forces	<b>CHF</b>	Common Humanitarian Fund IDP
<b>APC</b>	Afghanistan Protection Cluster	<b>AFN</b>	Afghani (currency)
<b>BPHS</b>	Basic Package of Health Services	<b>ANDSF</b>	Afghan National Defense and Security Forces
<b>CHF</b>	Common Humanitarian Fund IDP	<b>APC</b>	Afghanistan Protection Cluster
<b>AFN</b>	Afghani (currency)	<b>BPHS</b>	Basic Package of Health Services
<b>ANDSF</b>	Integrated Food Security Phase Classification Islamic State of khorasan	<b>CHF</b>	Common Humanitarian Fund IDP
<b>APC</b>	Afghanistan Protection Cluster	<b>AFN</b>	Afghani (currency)
<b>BPHS</b>	Basic Package of Health Services	<b>ANDSF</b>	Integrated Food Security Phase Classification Islamic State of khorasan
<b>CHF</b>	Common Humanitarian Fund IDP	<b>APC</b>	Afghanistan Protection Cluster
<b>AFN</b>	Afghani (currency)	<b>BPHS</b>	Basic Package of Health Services
<b>ANDSF</b>	Afghan National Defense and Security Forces	<b>CHF</b>	Common Humanitarian Fund IDP
<b>APC</b>	Afghanistan Protection Cluster	<b>AFN</b>	Afghani (currency)
<b>BPHS</b>	Basic Package of Health Services		
<b>CHF</b>	Common Humanitarian Fund IDP		
<b>AFN</b>	Afghani (currency)		
<b>ANDSF</b>	Afghan National Defense and Security Forces		
<b>APC</b>	Afghanistan Protection Cluster		
<b>BPHS</b>	Basic Package of Health Services		

- Veuillez vous assurer que seuls les acronymes spécifiques au contexte soient inclus

# Notes de fin

## End notes

1. Lorem ipsum dolor sit amet, consectetur adipiscing elit. Donec pellentesque pulvinar erat, available online at [www.unocha.org](http://www.unocha.org)
2. tedakdfjsdkfj
3. This is a footnote
4. Lorem ipsum dolor sit amet, consectetur adipiscing elit. Donec pellentesque pulvinar erat, available
5. This is and end note
6. Lorem ipsum dolor sit amet, consectetur adipiscing elit. Donec pellentesque pulvinar erat, available
7. Lorem ipsum dolor sit amet, consectetur adipiscing elit. Donec pellentesque pulvinar erat, available
8. Lorem ipsum dolor sit amet, consectetur adipiscing elit. Donec pellentesque
9. Lorem ipsum dolor sit amet, consectetur adipiscing elit. Donec pellentesque pulvinar erat, available
10. Lorem ipsum dolor sit amet, consectetur adipiscing elit. Donec pellentesque pulvinar erat, available
11. Lorem ipsum dolor Lorem ipsum dolor sit amet, consectetur adipiscing elit. Donec pellentesque pulvinar erat, available sit amet, consectetur adipiscing elit. Donec pellentesque

# Comment Contribuer et A Propos

AFGHANISTAN - HUMANITARIAN NEEDS AND RESPONSE PLAN

## How to contribute

### How to contribute 1

Rum, net offictae. Nonsequ aepedis mos quossit atint, sam sit autas rem qui occuptas iustem sitibus rehent am a poria parisqu iatium volupta spelitibus quaspel icatius, utectatem accuptatum fuga. Fererch illoreriamus molupta quatur rem a dolupta tecaeriscil ipsam, sae rem excepellum intis simi, officid etur se volo molore idi tes arum evellatem faccumquias rae anditas itiissitas seque nustus aectus apedit, simil et et que re.

### How to contribute 2

Ad magnate mpores sed et fugit laboraerunt aut rem di doluptas ut fugita omni optaesequo vendae non renda dolutem pelecero que volesti doluptaturi idescia quisquia pratur? Sa doluptas re di omnim ratis eat quodias accus, quam apite dis mos experibus.

## About


This document is consolidated by OCHA on behalf of the Humanitarian Country Team and partners. It provides a shared understanding of the crisis, including the most pressing humanitarian need and the estimated number of people who need assistance. It represents a consolidated evidence base and helps inform joint strategic response planning.

**PHOTO ON COVER**  
Gwiaass woass ma ned voluptua sea diam gubergren. Sanctus pfenninguat invidunt inriure da kini mollit justo pariatur et invidunt. Photo: Organization/Photographer

The designations employed and the presentation of material in the report do not imply the expression of any opinion whatsoever on the part of the Secretariat of the United Nations concerning the legal status of any country, territory, city or area or of its authorities, or concerning the delimitation of its frontiers or boundaries.

31

### Get the latest updates

 OCHA

OCHA coordinates humanitarian action to ensure crisis-affected people receive the assistance and protection they need. It works to overcome obstacles that impede humanitarian assistance from reaching people affected by crises, and provides leadership in mobilizing assistance and resources on behalf of the humanitarian system.  
[www.unocha.org](http://www.unocha.org)  
[twitter.com/ochaafg](https://twitter.com/ochaafg)


### Humanitarian Action

ANALYSING NEEDS AND RESPONSE

Humanitarian Action provides a comprehensive overview of the humanitarian landscape. It provides the latest verified information on needs and delivery of the humanitarian response as well as financial contributions.  
[humanitarianaction.info](http://humanitarianaction.info)

### rw.response

ReliefWeb Response is part of OCHA's commitment to the humanitarian community to ensure that relevant information in a humanitarian emergency is available to facilitate situational understanding and decision-making. It is the next generation of the Humanitarian Response platform.  
[response.reliefweb.int/afghanistan](https://response.reliefweb.int/afghanistan)

 fts

The Financial Tracking Service (FTS) is the primary provider of continuously updated data on global humanitarian funding, and is a major contributor to strategic decision making by highlighting gaps and priorities, thus contributing to effective, efficient and principled humanitarian assistance.  
[fts.unocha.org/appeals/1117/summary](http://fts.unocha.org/appeals/1117/summary)

- Mettre en évidence :
  - Comment contribuer (e.g., via le Plan de réponse, au Fonds de financement commun pour les pays (CBPF), au Fonds central pour les interventions d'urgence (CERF) etc.)
  - À propos (Contexte du document – paragraphe standard)
  - Où obtenir les dernières mises à jour (REMARQUEZ LES CHANGEMENTS : cette section doit montrer OCHA, HumanitarianAction et FTS. HumanitarianResponse a été supprimé et remplacé par ReliefWeb Response.)

**HUMANITARIAN NEEDS  
AND RESPONSE PLAN**  
AFGHANISTAN