

# 03

## Necesidades humanitarias y plan de respuesta

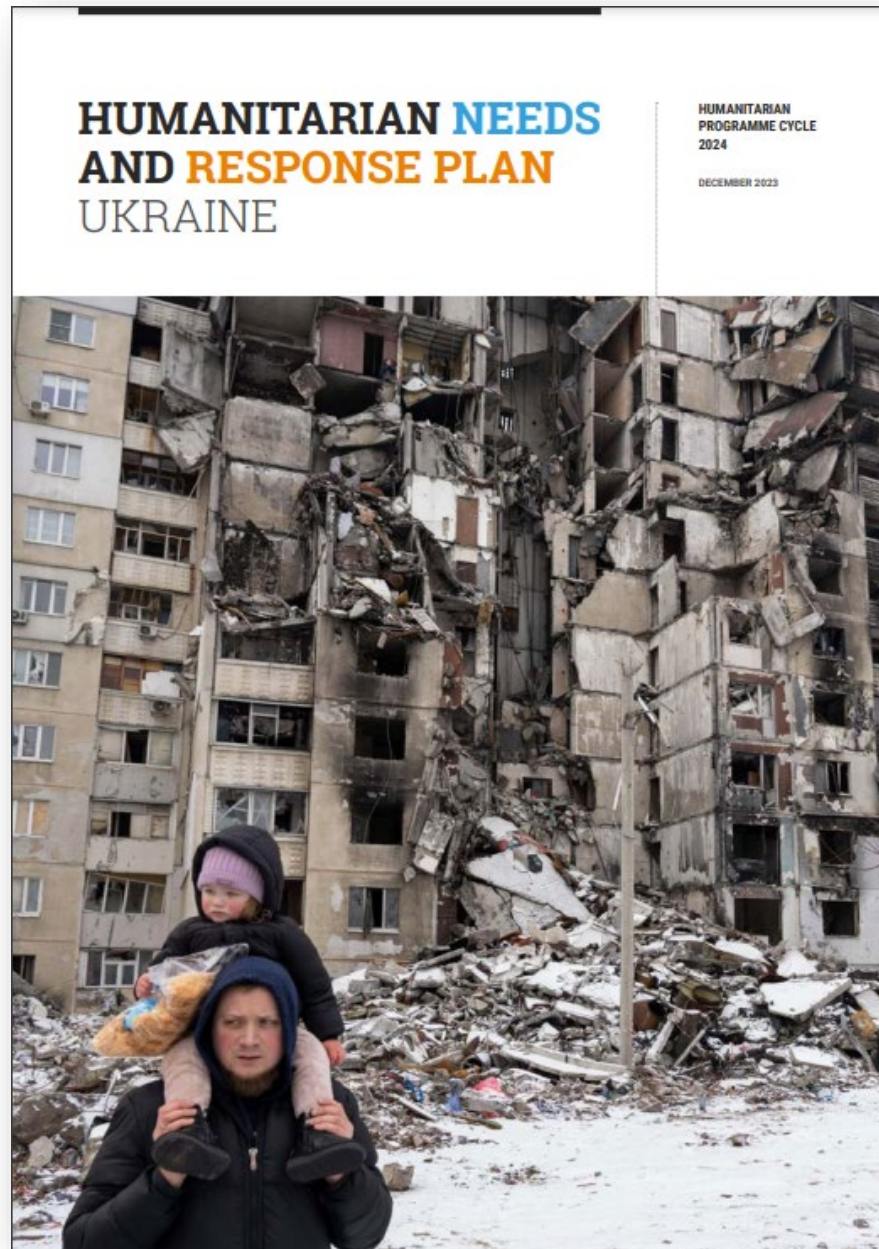
Plantilla anotada

---

Ciclo del programa humanitario 2025

Agosto 2024

# 0.A Portada



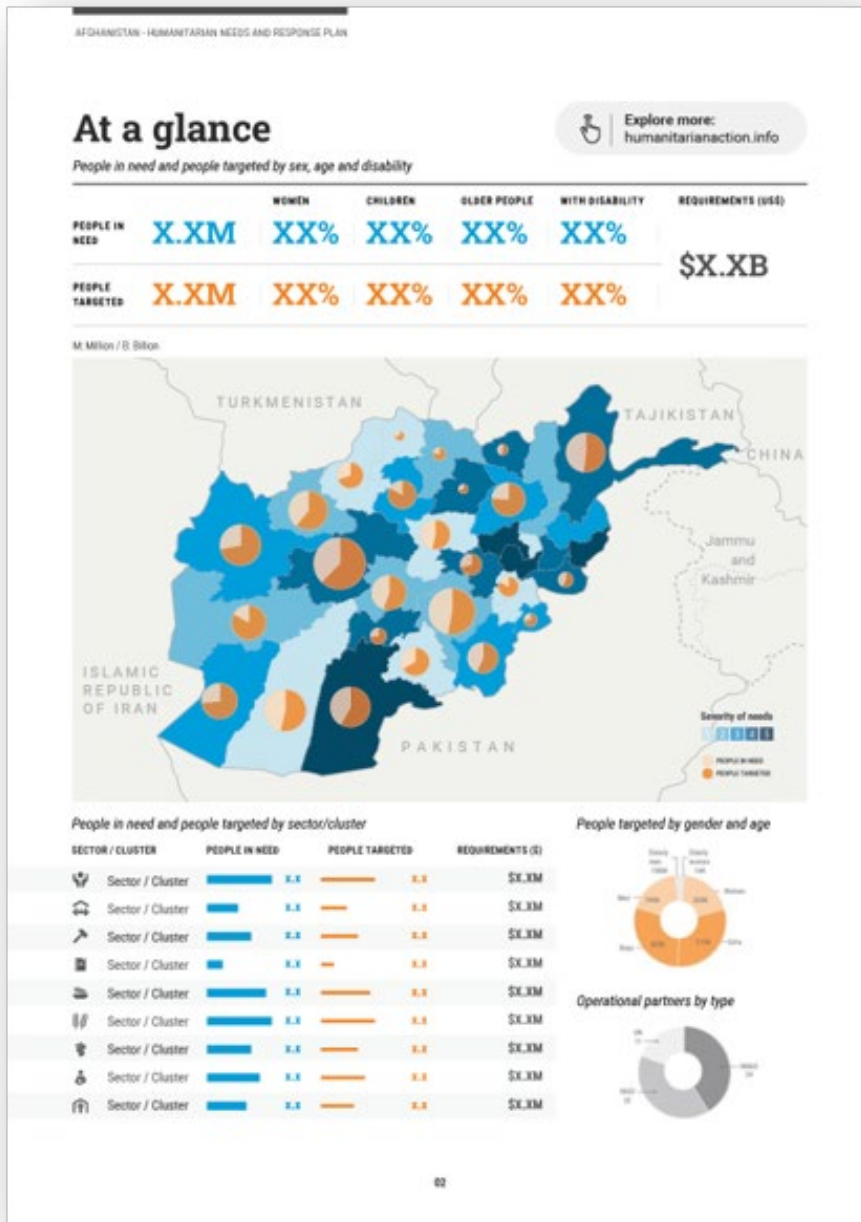
**Nota de contexto sobre el Ciclo del programa humanitario (HPC, por sus siglas en inglés):** El HPC está diseñado para mejorar la entrega de asistencia humanitaria y protección a través de una mejor preparación, priorización, dirección y monitoreo de la respuesta colectiva mediante la toma de decisiones informadas. Esta plantilla está diseñada para apoyar discusiones sólidas e informar decisiones difíciles relacionadas con el HPC a nivel de país, con un énfasis en garantizar un análisis basado en evidencia de las necesidades de las personas afectadas por crisis y una planificación de respuesta colectiva sólida. Todas las orientaciones en esta plantilla deben leerse y aplicarse de acuerdo con los principios humanitarios de humanidad, neutralidad, imparcialidad e independencia, que todos los actores involucrados en la provisión de asistencia humanitaria y protección en situaciones de emergencias complejas y desastres naturales están obligados a promover y respetar plenamente.

## Portada

- La portada indica el nombre del país y la duración del llamamiento o plan
- La visualización:
  - Instiga a las personas a consultar el documento
  - Transmite un sentido de urgencia
  - Evoca la necesidad de responder
  - Asegura la dignidad de las personas que aparecen en las imágenes
  - Asegura el consentimiento de las personas que aparecen en las imágenes

# O.B. Resumen en un vistazo (1 page)

- Proporcione un resumen de **una página de los hechos y cifras clave** para el contexto, incluyendo:
  - Personas en necesidad (PiN, por sus siglas en inglés) y población meta** (también desglosados por clúster) - *NOTA: considere sobreponer las figuras en el mapeo de la severidad de necesidad.*
    - Puntos sustantivos a considerar:**
      - A medida que establecemos límites más claros sobre lo que se incluye y/o excluye en los HRRP, debería haber una mayor distinción entre el PiN y la población meta;
      - La proporción de población meta vs. PiN debería ser más alta en las áreas donde las necesidades son más severas (*NOTA: puede que no siempre sea posible dirigir la asistencia a aquellos en las áreas más severas debido a limitaciones operativas*).
  - Desagregar por género, edad y discapacidad** (u otra desagregación relevante para su contexto, si corresponde, por ejemplo, desplazados internos, VIH, población urbana y/o rural, etc.) - use herramientas visuales simples (por ejemplo, gráficas de anillos) para proporcionar desglose, en lugar de páginas de números.
  - Tipo de organización** (muestre el número de socios involucrados en el plan - para planes basados en proyectos - desglosados por tipo de socio, es decir, ONU, ONGI, ONGN, otros)
  - Requisitos** (también desglosados por clúster)
- NOTA: Esta página se debe **imprimir fácilmente** para ser utilizada por quienes toman las decisiones, así como para proporcionar una visión general de la crisis, la respuesta planificada y los requisitos de financiamiento. Debe tener un texto **extremadamente limitado** y ser fácilmente traducible a múltiples idiomas.*



# 0.C Prólogo O Resumen ejecutivo (1 página)



- **Cubra los siguientes puntos clave de manera convincente, clara y concisa (no más de 1 página):**
  - **Contexto y necesidades:** Destaca las necesidades humanitarias y la trayectoria de la crisis (1-3 párrafos)
  - **Estrategia de respuesta:** Establece una visión y/o estrategia clara para la respuesta humanitaria (2-3 párrafos)
  - **Establecimiento de límites:** Articula el rol del plan (HNRP) y qué está incluido y/o excluido (1 párrafo)
  - **Credibilidad:** Enfatiza que el plan es alcanzable y rentable, y por qué (por ejemplo, capacidad, adaptabilidad, priorización, etc.).
  - **Apoyo y promoción:** Destaca lo que se requiere del Estado (y, cuando sea relevante, de las partes en conflicto), los actores de desarrollo y otros actores relevantes en la comunidad internacional (por ejemplo, financiamiento de la respuesta humanitaria, negociación de una solución política, asegurando la continuidad del financiamiento y/o desarrollo de servicios esenciales, etc.).



# Índice

## Table of contents

02	<b>At a glance</b>
03	<b>Foreword OR Executive summary</b>
06	<b>Part 1: Humanitarian needs</b>
07	1.1 Crisis overview
12	1.2 Analysis of humanitarian needs (& Risks)
13	1.3 People in need breakdown
14	<b>Part 2: Humanitarian response plan</b>
15	2.1 Humanitarian response strategy
17	2.2 Strategic objectives
19	2.3 Planning assumptions, operational capacity and access, and response trends
20	2.4 Inclusive & quality programming
21	2.5 Costing methodology
22	2.6 Consolidated overview on the use of multi-purpose cash (Optional)
24	2.7 Monitoring approach
25	<b>Part 3: Cluster/sector needs and response</b>
26	3.1 Cluster/sector/AoR 1
28	<b>Part 4: Refugee needs and response plan</b>
29	4.1 Refugee response plan
32	<b>Acronyms</b>
33	<b>End notes</b>

- Proporciona un índice claro, utilizando letra negrilla para los títulos de las secciones.

# 1.0 Necesidades humanitarias



- Esta página marca el comienzo del segmento de **necesidades humanitarias**. Consulte las instrucciones de la portada para obtener orientación sobre el uso de fotos (es decir, representar a las personas de manera digna, con su consentimiento y asegurando que se cuente la historia de la foto).
- Es fundamental que este segmento represente el análisis compartido de las necesidades de las personas afectadas por crisis por parte de las comunidades humanitarias, basado en un proceso inclusivo que involucre tanto a la diversidad completa de socios humanitarios (desde organizaciones comunitarias hasta ONGs locales/nacionales, ONGs internacionales y la ONU) así como a la diversidad completa de las comunidades afectadas (incluyendo intencionadamente a mujeres, niños, LGBTQI+, desplazados internos, refugiados y otros grupos que pueden tener menos poder, voz o influencia – según corresponda).

Hay dos componentes clave en esta sección:

- **Visión general de la crisis** - se pretende que sea una narrativa clara, concisa y convincente sobre la crisis, que será fácilmente comprendida por una audiencia externa;
- **Análisis de necesidades humanitarias, riesgos y choques** - donde los resultados del proceso del Marco de análisis intersectorial y conjunto (JIAF, por sus siglas en inglés) deben articularse de manera clara y transparente.


# 1.1. Visión general de la crisis (2-3 páginas)



- Cuenta una **narrativa convincente** sobre la situación difícil de las personas afectadas y cómo ha evolucionado la crisis (*nota: esto puede basarse en los mensajes clave del Equipo de respuesta humanitario (HCT, por sus siglas en inglés); esta sección debe evitar términos técnicos en cuanto sea posible*).
- Cada párrafo debe incluir un **enunciado principal que transmita el mensaje clave**, seguida de texto regular que proporcione más detalles.
- Describa claramente las **necesidades causadas por la crisis, utilizando hechos clave, cifras y elementos visuales**. Puede extraerse del módulo 1A y 1B del análisis del JIAF.
- Refleje lo siguiente:
  - **VOCES DE LAS PERSONAS AFECTADAS:** Amplifique las voces de diversos grupos de personas afectadas y/o comparta comentarios de las comunidades afectadas (por ejemplo, a través de citas/incorporación de resultados de consultas). *NOTA: Los testimonios incluidos en la narrativa no reemplazan la necesidad de proveer información específica sobre rendición de cuentas ante las poblaciones afectadas (AAP, por sus siglas en inglés) y participación comunitaria.*
  - **GRUPOS MÁS AFECTADOS:** Dentro de la narrativa, resalte las necesidades únicas de los diferentes grupos de personas (incluyendo por género, edad, discapacidad, desplazamiento y/u otros grupos relevantes (urbano/rural, LGBTQI+, etc.). *NOTA: Esto debe ser parte de la Visión general de la crisis y no un análisis técnico separado (esto se encuentra cubierto dentro de la sección 1.3). Puede extraerse del módulo 1B del JIAF.*
- Asegúrese de que las **necesidades y/o los riesgos de protección** estén incluidos en la *Visión general de la crisis*.
- Si es relevante, inserte una **cronología de la crisis**.

# 1.1. Visión general de la crisis (continuación)

## Timeline of events

- 
- A vertical blue line with five black circular markers, each corresponding to an event entry on the right.
- Event title  
Event description Lorem ipsum dolor sit amet, consectetur adipiscing elit
  - Event title  
Event description Lorem ipsum dolor sit amet, consectetur adipiscing elit
  - Event title  
Event description Lorem ipsum dolor sit amet, consectetur adipiscing elit
  - Event title  
Event description Lorem ipsum dolor sit amet, consectetur adipiscing elit
  - Event title  
Event description Lorem ipsum dolor sit amet, consectetur adipiscing elit

Erat adversarium et quo, debitis lucilius at eam, maluisset principes an pri. Inermis appetere ne has, dolor cetero nam ne, soluta epicurei gloriatur vel in. Adipisci facilisis deterruisset ad est, mei ex accumsan erroribus. Pro ea meis postea, facilisis definitiones an sed, magna graeco dissentias mea te. Per accommodare ullamcorper. Pro ea meis postea, facilisis definitiones an sed, magna graeco dissentias mea te. Per accommodare ullamcorper at, an has habeo putant. Id quando legere scripta proid vixumes id. Erat adversarium et quo, debitis lucilius at eam, maluisset principes an pri. Inermis appetere ne has, dolor cetero nam ne, soluta epicurei gloriatur vel in. Adipisci facilisis deterruisset ad est, mei ex accumsan erroribus. Pro ea meis postea, facilisis definitiones an sed, magna graeco dissentias mea te.

Per accommdolorem ea usu. Eam eu discere gloriatur, ad tantas torquatos voluptatum sea. Oblique civibus recteque no pro. UQuot nostro similique mea ut, viris percipitur id eum. Feugiat dologloriatur, ad tantas torquatos voluptatum sea. Oblique civibus recteque no pro. Ut mel

Inani definitionem mea te, ei vim enim dicant instructor, vero feugait te sedestim. Qsonet feugiat pro id, ius an mazim lucilius reprimique. Mea primis reprimique. Mea primis probatus at. Quot nostro similique mea ut, viris percipitur id eum. Feugiat dolorem ea usu. Eam eu discere gloriatur, ad tantas torquatos voluptatum sea. Oblique civibus recteque no pro. Ut mel quas dolores urbanitas, meis erroribus consequuntBrute fierent accusamus quo ei, vel no iusto postea reprem. Quo quem homero in, qui ei augue qualisque feugait te sedestim. Modo sonet feugiat pro id. Eam eu discere gloriatur, ad tantas torquatos voluptatum sea. Oblique civibus recteque no pro. Ut mel quas dolores urbanitas, meis erroribus Modo sonet feugiat pro id, ius an mazim lucilius.

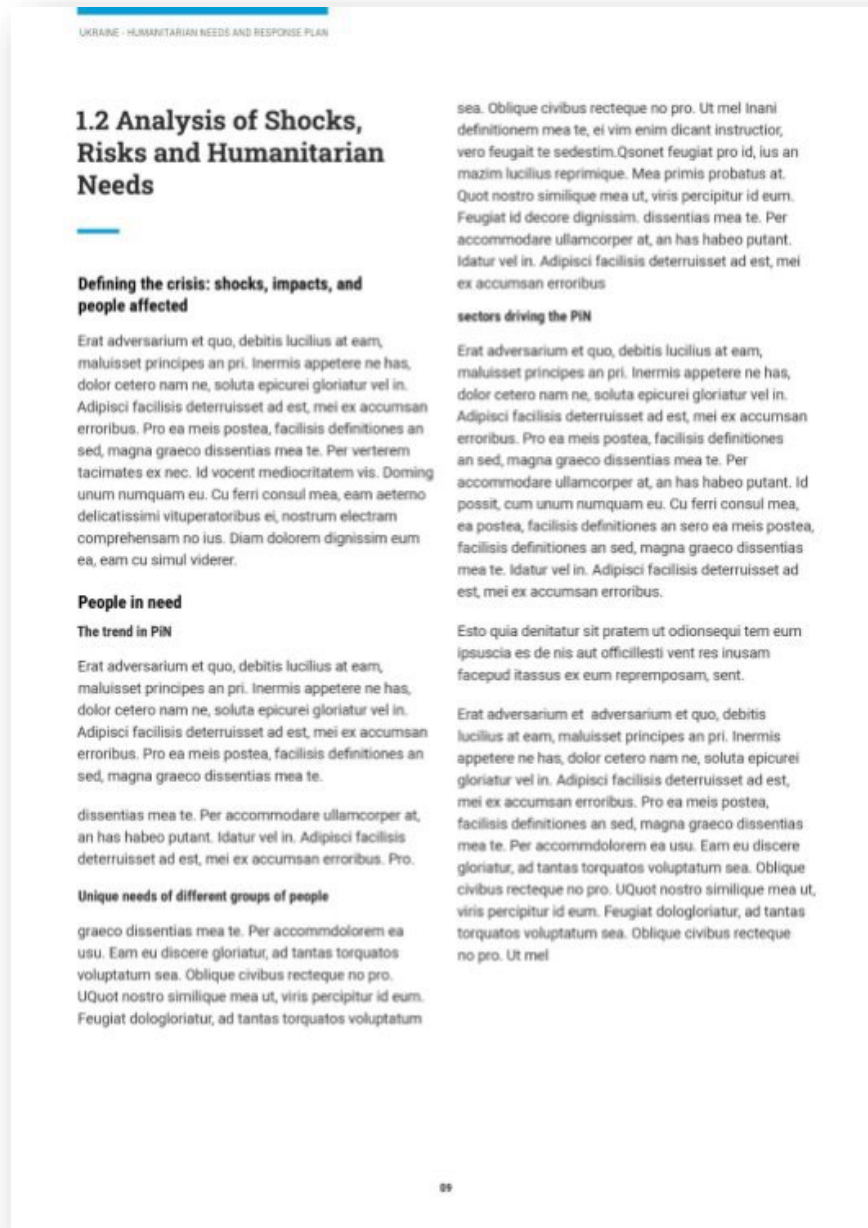
Mea primis probatus at. Quot nostro similique mea ut, viris percipitulucilius reprimique. Mea primis probatus at. Quot nostro similique mea ut, viris percipitur id eum. Feugiat dolorem ea usu. Eam eu discere gloriatur, ad tantas torquatos voluptatum sea. Oblique civibus recteque no pro. Ut mel quas dolores urbanitas, meis erroribus

Oblique civibus recteque no pro. Ut mel quas dolores urbanitas, meis erroribus consequuntur sed ne. Facete alterum liberavisse ut usu, pro id decore dignissim. Brute fierent accusamus quo ei, vel no iusto postea reprehendunt, eius oblique moderatius in has. Id ius esse impedit. Quo quem homero in, qui ei augue qualisque. Inani definitionem mea te, ei vim enim dicant instructor.

Modo sonet feugiat pro id, ius an mazim lucilius reprimique. Mea primis probatus at. Quot nostro similique mea ut, viris percipitur id eum. Feugiat dolorem ea usu. Eam eu discere gloriatur, ad tantas torquatos voluptatum sea. Oblique civibus recteque no pro. Ut mel quas dolores urbanitas, meis erroribus consequuntur sed ne.



# 1.2 Análisis de choques, riesgos y necesidades humanitarias (2-6 páginas)



**NOTA:** mientras que la visión general de la crisis proporciona una narrativa convincente que un lector externo puede digerir fácilmente, este segmento debe exponer claramente los resultados del análisis del JIAF, incluyendo la definición de los choques y las personas afectadas (los cuales determinaron el alcance de su análisis del JIAF), con referencia a choques, impactos y personas afectadas; la sección debe describir las necesidades humanitarias (incluyendo PiN, severidad y las tendencias); destacando las perspectivas y/o riesgos humanitarios (donde sea posible); y delinear las prioridades, preferencias y capacidades de las comunidades afectadas. Aunque esta sección es más técnica, se debe minimizar el uso de lenguaje técnico para asegurar que los mensajes clave del análisis de necesidades sean entendidos fácilmente. Los factores contextuales que influyen sobre las necesidades humanitarias (como se analiza en el Módulo 1 del JIAF) no necesitan ser incluidos en el documento en sí y en su lugar, se puede incluir un enlace externo a estos factores contextuales.

**CONSEJO:** La nueva plataforma digital del JIAF utiliza los colores del HNRP y puede ser usada para generar elementos visuales para esta sección, por ejemplo, mapas y/o gráficos de PiN por sector y/o severidad por sector.

La sección sobre choques, riesgos y necesidades humanitarias debe incluir:

- **DEFINICIÓN DE LA CRISIS: CHOQUES, IMPACTOS Y PERSONAS AFECTADAS** (tomando en cuenta y/o extrayendo elementos del Módulo 1B del JIAF). **NOTA:** Este segmento es crítico para explicar y documentar de manera transparente la definición de la crisis y el alcance del análisis de necesidades que se estableció para identificar el número de Personas en Necesidad. Esta sección debe reflejar los resultados de un análisis integral de choques e impactos según la Guía del JIAF (ver Cuadro 12 del [Manual Técnico](#) y Módulo 1B del JIAF) y la [Guía de Apoyo al Perfil Humanitario](#) de 2016. **\*IMPORTANTE\*** Establecer un alcance de análisis que sea menor que la definición de la crisis (por ejemplo, excluyendo áreas geográficas o grupos de población que se consideran afectados por la crisis a través del análisis de choques y contexto) debe ser clara y transparentemente justificado.
  - Describa los **choques clave y sus impactos** sobre las personas en el contexto de su país (por ejemplo, conflicto, choques climáticos como inundaciones, sequías, etc., observando que se tome una definición expansiva de choque en crisis prolongadas).
  - Describa el **alcance geográfico de la 'crisis'** y proveer una estimación del número de **personas afectadas**, observando si el análisis basado en choques encontró que hay áreas geográficas específicas del país afectadas o que todo el país ha sido afectado (y por lo tanto, cuál es el 'alcance del análisis' para su análisis de necesidades), y si hay grupos específicos de personas afectadas.

# 1.2 Análisis de choques, riesgos y necesidades humanitarias (2-6 págs.)

-cont.

AFGHANISTAN - HUMANITARIAN NEEDS AND RESPONSE PLAN

**Seasonality of events and risks (example)**

JAN	FEB	MAR	APR	MAY	JUN	JUL	AUG	SEP	OCT	NOV	DEC
		Floods						Floods			
		Landslides									
Extreme winter											Winter
		Spring wheat planting						Winter wheat planting			
Winter wet season		Spring wet season									Winter wet season
		Poppy harvest		Wheat and barley harvest				Second harvest			
Lean season											
			Livestock migration to higher elevation					Livestock migration to lower elevation			
									Households stock up for winter		

**Severity of needs**

ad est, mei ex accumsan erroribus. Pro ea meis postea, facilisis defErat adversarium et quo, debitis lucilius at eam, maluisset principes an pri. Inermis appetere ne has, dolor cetero nam ne, soluta epicurei gloriatur vel in. Adipisci facilisis deterruisset ad est, mei ex accumsan erroribus. Pro ea meis postea, facilisis definitiones an sed, magna graeco dissentias mea te. Per accommodare ullamcorper at, an has habeo putant. Idatur vel in. Adipisci facilisis deterruisset ad est, mei ex accumsan erroribus. Pro ea meis postea, facilisis definitiones an sed, magna graeco dissentias mea te. Per accommodare ullamcorper at, an has habeo putant. Idatur vel in. Adipisci facilisis deterruisset ad est, mei ex accumsan erroribus. Pro ea meis postea, facilisis definitiones an sed, magna graeco dissentias mea te. Per accomdolorem ea usu. Eam eu discere gloriatur, ad tantas torquatos voluptatum sea. Oblique civibus recteque no pro. UQuot nostro similique mea ut, viris percipitur id eum. Feugiat dologloriatur, ad tantas torquatos voluptatum sea. Oblique civibus recteque no pro. Ut mel Inani definitionem mea te, ei vim enim dicant instructor, vero feugait te sedestim. Qsonet feugiat pro id, ius an mazim lucilius reprimique. Mea primis probatus at. Quot nostro similique mea ut, viris percipitur id eum. Feugiat id decore dignissim. dissentias mea te. Per accommodare ullamcorper at, an has habeo putant. Idatur vel in. Adipisci facilisis deterruisset ad est, mei ex accumsan erroribus

**Humanitarian outlook & risks**

dissentias mea te. Per accommodare ullamcorper at, an has habeo putant. Idatur vel in. Adipisci facilisis deterruisset ad est, mei ex accumsan erroribus. Pro. ius an mazim lucilius reprimique. Mea primis probatus at. Quot nostro similique mea ut, viris percipitur id eum. Feugiat dolorem ea usu.s perus reprimique. Mea primis probatus at. Quot nostro similique mea ut, viris percipitur id eum. Feugiat dolorem ea usu. Eam eu discere gloriatur, ad tantas torquatos voluptatum sea. Oblique civibus recteque reprem. Quo quem homero in, qui ei augue qualisque. Inani definitionem mea te, ei vim enim dicant instructor, vero feugait te sedestim. Quo quus reprimique. Mea primis probatus at. Quot nostro similique mea ut, viris percipitur id eum. Feugiat dolorem ea usu. Eam eu discere gloriatur, ad tantas torquatos voluptatum sea. Oblique civibus recteque reprem. Quo quem homero in, qui ei augue qualisque. Inani definitionem mea te, ei vim enim dicant instructor, vero feugait te sedestim. Quo quus reprimique. Mea primis probatus at. Quot nostro similique mea ut, viris percipitur id eum. Feugiat dolorem ea usu. Eam eu discere gloriatur, ad tantas torquatos voluptatum sea. Oblique civibus recteque reprem. Quo quem homero in, qui ei augue qualisque.

10

- PERSONAS EN NECESIDAD (PiN, por sus siglas en inglés)** (extraído del Módulo 3A y 3C del JIAF). *NOTA: Este segmento debe documentar de manera transparente el número de personas en necesidad de asistencia humanitaria y protección en el contexto, y resaltar:*
  - La tendencia en el PiN** (es decir, un número mayor o menor que en años anteriores, el por qué), así como cualquier cambio metodológico importante que pueda haber impactado el PiN (por ejemplo, nuevo alcance geográfico del análisis, nuevos datos de población base, etc.). *NOTA: se puede incluir un enlace digital externo para las explicaciones metodológicas detalladas en vez de incluirlas en el documento.*
  - Las necesidades únicas de los diferentes grupos de personas** (por ejemplo, por género, edad, discapacidad, desplazamiento y/u otros grupos relevantes (urbano o rural, LGBTQI+, etc.). ¿Qué grupos son los más afectados por la crisis? ¿Por qué? ¿Cómo? ¿Qué barreras específicas para la ayuda pueden estar enfrentando? ¿Cómo les impactan las dinámicas preexistentes (por ejemplo, la desigualdad de género) a sus necesidades? *[Considere utilizar un resumen visual]*
  - Sectores que impulsan el PiN** (es decir, qué sectores muestran el mayor nivel de necesidad) e interconexiones entre las necesidades sectoriales.
- SEVERIDAD DE LAS NECESIDADES – extraído del Módulo 3B y 3C del JIAF.**
  - Resuma los resultados del JIAF sobre la severidad, incluyendo lo siguiente:
    - ¿Dónde (geográficamente) son más severas las necesidades? ¿Por qué?**
    - ¿Quién enfrenta las necesidades más severas?**
    - ¿La severidad de las necesidades ha empeorado o mejorado comparado con el año anterior?**

**NOTA:** Si a través de su análisis JIAF se ha concluido que hay necesidades intersectoriales de **'Fase 5 - Catástrofe'** en alguna ubicación, esto debe ser resaltado específicamente (ya sea en la narrativa o a través de un cuadro de texto), ya que esto se considera una alarma global.
  - CONSEJO:** Esta sección debe ir acompañada de un elemento visual que resalte la severidad intersectorial a través de las diferentes ubicaciones geográficas, basado en los resultados del JIAF (esto puede extraerse del Tablero de Modelos e Interconexiones Intersectoriales en la Plataforma de Análisis del JIAF).

# 1.2 Análisis de necesidades humanitarias, riesgos y choques (2-6 págs.) - cont.

AFGHANISTAN - HUMANITARIAN NEEDS AND RESPONSE PLAN

**Affected Communities' priorities, preferences and capacities**

Inani definitionem mea te, ei vim enim dicant instructor, vero feugait te sedestim. Quo quis reprimique. Mea primis probatus at. Quot nostro similique mea ut, viris percipitur id eum. Feugiat id decore dignissim.

Erat adversarium et adversarium et quo, debitis lucilius at eam, maluisset principes an pri. Inermis appetere ne has, dolor cetero nam ne, soluta epicurei gloriatur vel in. Adipisci facilisis deterruisset ad est, mei ex accusans erroribus. Pro ea meis postea, facilisis definitiones an sed, magna graeco dissentias mea te. Per accommdolorem ea usu. Eam eu discere gloriatur, ad tantas torquatos voluptatum sea. Oblique civibus recteque reprerem. Quo quem homero in, qui ei augue qualisque. Inani definitionem mea te, ei vim enim dicant instructor, vero feugait te sedestim. Quo quem homero in, qui ei augue qualisque. Inani definitionem

**Priority needs**

as expressed by xxx\*

XX% Need-1    XX% Need-2    XX% Need-3

as expressed by xxx\*

XX% Need-1    XX% Need-2    XX% Need-3

\* Insert relevant population group (IDPs, vulnerable residents, people with disability, etc, and repeat as much as needed

**Specific population group intentions**

for the year 20xx (reflect voices of people)

XX% intend to Lorem ipsum dolor sit    XX% intend to Lorem ipsum dolor sit

XX% intend to Lorem ipsum dolor sit

XX% have not vet

11

## • PERSPECTIVAS Y RIESGOS HUMANITARIOS:

- Describa la **probable evolución** del contexto humanitario durante el período de planificación, **incluidos los riesgos vinculados a la estacionalidad y los eventos anticipados**, basándose en datos históricos (por ejemplo, sequías, inundaciones/ciclones, ciclos de conflicto, epidemias en ciertos momentos del año, etc.) y pronósticos climáticos (por ejemplo, ENSO, IOD, etc.).

*CONSEJOS: (1) Priorice el análisis de riesgos según la probabilidad y el impacto humanitario; (2) Considere incluir un calendario estacional, ya sea en el documento o como un enlace.*

- Siempre que sea posible, refleje **estimaciones acordadas de órdenes de magnitud** sobre cuántas personas probablemente serán afectadas, qué grupos de manera más severa, cuándo, dónde y con qué impacto en los choques y necesidades existentes (ejemplo: HNRP Somalia 2024, p.19-20). Esto puede apoyar la planificación de mitigación de impactos para riesgos prioritarios.

*CONSEJO: Si su contexto es desafiante, considere desarrollar una nota no pública sobre riesgos para informar la planificación.*

## • PRIORIDADES, PREFERENCIAS Y CAPACIDADES DE LAS COMUNIDADES AFECTADAS (basado en consultas con personas y comunidades afectadas):

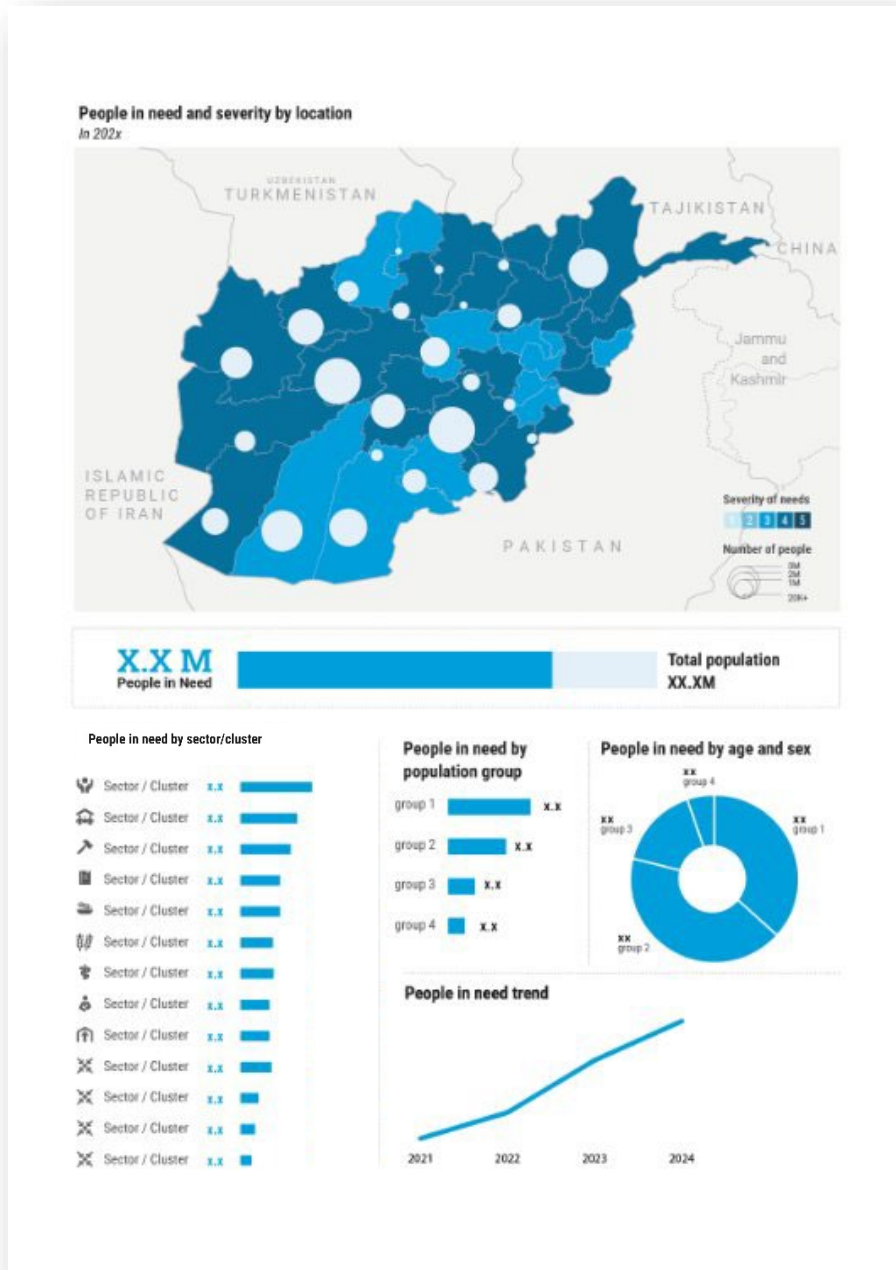
- Resalte cuáles **necesidades humanitarias** diferentes grupos de personas afectadas consideran una prioridad.
- Describa las **capacidades de las personas afectadas**, es decir, habilidades, medios de vida, etc.
- **Delinee las preferencias de las comunidades**, incluyendo los tipos y modalidades de asistencia preferidos, así como las barreras para recibir asistencia.
- Note las **necesidades de información y las preferencias de comunicación** de las comunidades afectadas, es decir, qué información desean recibir las comunidades y sus medios preferidos para hacerlo, por ejemplo, radio, en persona, etc.

*CONSEJO: Si ha realizado consultas en profundidad con las comunidades para alimentar el HNRP y ha preparado un informe resumido detallado, agregue un enlace a los documentos, si están disponibles para el público, - aquí. (ver, por ejemplo, las consultas basadas en áreas de [Yemen 2024](#)).*



# 1.3 Desglose de PiN

## [PARA SER INCLUIDO COMO ENLACE EXTERNO O ANEXO]



- Proporcione un **desglose detallado del PiN**, [NOTA: considere usar indicadores visuales para **resaltar la información clave** (por ejemplo, el tamaño de las burbujas para mostrar dónde es que están las necesidades mayores, flechas para mostrar el cambio y/o la tendencia desde el período anterior, etc.)]
- Incluya:
  - **DESGLOSE GEOGRÁFICO** (hasta el área administrativa adecuada);
  - **TENDENCIAS** (es decir, cambios desde el último HNO/HNRP);
  - **DESGLOSE POR GÉNERO, EDAD Y DISCAPACIDAD**, cuando esté disponible (en caso de no tener datos fiables sobre personas con discapacidades, use la estimación global del 15%. Si tales datos están disponibles pero la estimación es menor que la estimación global del 15%, proporcione una justificación o evidencia (como una nota al pie, nota final o enlace externo de ser disponible);
  - **DESGLOSE POR GRUPO DE POBLACIÓN**, es decir, desplazados internos, residentes, etc., si es apropiado en el contexto.

*Esta tabla no necesita ser incluida en el documento principal. Puede ser incluida como un enlace externo o un anexo.*



## 2.0 Respuesta humanitaria



- Esta página marca el comienzo del segmento del **plan de respuesta humanitaria**. Consulte la sección de la portada para obtener orientación sobre el uso de fotos (es decir, representar a las personas de manera digna, con su consentimiento y asegurando que se cuente la historia de la foto).
- Es fundamental que este segmento represente el acuerdo compartido de las comunidades humanitarias sobre la estrategia de respuesta, el establecimiento de límites y la priorización, basado en un proceso inclusivo que involucre tanto a la variedad completa de socios humanitarios (desde organizaciones comunitarias hasta ONGs locales y nacionales, ONG internacionales y la ONU) así como a las comunidades afectadas en sí.
- Hay 2 componentes clave en esta sección:
  - **Estrategia de respuesta humanitaria** - para articular la solicitud financiera general y la estrategia para la respuesta;
  - **Establecimiento de límites de la respuesta, priorización y acción en función del riesgo** – donde se debe incluir una narrativa transparente y convincente sobre las decisiones tomadas por el Equipo Humanitario de País (HCT, por sus siglas en inglés) para establecer límites claros en torno a la respuesta humanitaria, la priorización dentro del HNRP y las acciones en función del riesgo.

# 2.1 Estrategia de respuesta humanitaria (1-2 páginas)



*NOTA: Esta sección está diseñada para articular la solicitud financiera general y la estrategia para la respuesta humanitaria. Debe ser breve, clara, convincente, así como inteligible para una audiencia externa.*

Prepare un párrafo de apertura que incluya la **solicitud** (es decir, el financiamiento requerido para la respuesta), la **población meta** y cualquier otra información crítica. Piense en esto como un resumen de la respuesta en un párrafo (ver, por ejemplo, [HNRP Afganistán 2024](#), p.21, primer párrafo).

Articule de **3 a 6 elementos clave de la estrategia de respuesta, delineando las áreas de enfoque para 2025** que han sido definidas conjuntamente por el quipo humanitario de país (HCT, por sus siglas en inglés). Esto debería incluir temas como los siguientes (esta lista no es exhaustiva):

- Entrega en áreas de **difícil acceso**;
- **Localización** de la respuesta (por ejemplo, destacar cómo los [actores locales](#) están planeando abordar las necesidades identificadas y cómo son incluidos, apoyados y financiados. *CONSEJO: Incluya testimonios según sea apropiado*);
- **Modalidades** prioritarias
- (la lista continúa en la siguiente diapositiva)

# 2.1 Estrategia de respuesta humanitaria (cont.)



- **[Requerido] La centralidad de la protección**, incluyendo (según corresponda) riesgos prioritarios específicos de protección – incluida la prevención, mitigación y respuesta a la violencia de género (GBV, por sus siglas en inglés) que el HCT está planificando abordar colectivamente – y cómo monitoreará su progreso colectivo hacia los resultados de protección identificados (es decir, reducción y/o previsión del riesgo) en complemento a otros actores;
- **[Requerido] Un enfoque específico en uno o más de los siguientes: rendición de cuentas a las Personas afectadas (AAP, por sus siglas en inglés), protección contra la explotación y el abuso sexual (PSEA, por sus siglas en inglés), género, edad y discapacidad** - especialmente cuando esto implique un cambio significativo, mejora y/o el abordar deficiencias anteriores;
- **Un enfoque específico en ciertas comunidades y/o grupos** (por ejemplo, desplazados internos) a quienes la respuesta se dirigirá de manera personalizada debido a sus necesidades únicas.

Vea como ejemplo el [HNRP Ucrania 2024](#), pp. 31-33 "Prioridades de respuesta estratégica").

*NOTA: Puede proporcionar un resumen aquí y enlazar externamente a más detalles sobre cualquier elemento (por ejemplo, una estrategia completa de localización).*



## 2.2 Establecimiento de límites de la respuesta, priorización y acción en función del riesgo riesgo (2-3 páginas)

UKRAINE - HUMANITARIAN NEEDS AND RESPONSE PLAN

### 2.2 Response Boundary-Setting, Prioritization & Risk-Informed Action

PIN, targeted, and severity by location in 202x



Definitionem mea te, ei vim enim dicant instructio, vero feugait te sedestim. Modo sonet feugiat pro id, ius an mazim lucilius reprimique. Mea primis probatus at. Quot Adipisci facilisis deterruisset ad est, mei ex accumsan facilisis definitiones an sed, magna graeco dissentias mea te. Per accommodare ullamcorper at, an has habeo putant. Id quando legere scripta. at. Quot Adipisci facilisis deterruisset ad est, mei ex accumsan facilisis definitiones an sed, magna graeco dissentias mea te. Per accommodare ullamcorper at, an has habeo putant. Id quando legere scripta. at. Quot Adipisci facilisis deterruisset ad est, mei ex accumsan facilisis definitiones an sed, magna graeco dissentias

Definitionem mea te, ei vim enim dicant instructio, vero feugait te sedestim. Modo sonet feugiat pro id, ius an mazim lucilius reprimique. Mea primis probatus at. Quot Adipisci facilisis deterruisset ad est, mei ex accumsan facilisis definitiones an sed, magna graeco dissentias mea te. Per accommodare ullamcorper at, an has habeo putant. Id quando legere scripta. at. Quot Adipisci facilisis deterruisset ad est, mei ex accumsan facilisis definitiones an sed, magna graeco dissentias

18

NOTA: Esta nueva sección tiene como objetivo proporcionar una narrativa transparente y convincente sobre las decisiones tomadas por el HCT para establecer límites claros en la respuesta humanitaria, priorizar dentro del HNRP y asegurar que la planificación del país esté informada por el riesgo. Se deben establecer conexiones con las decisiones tomadas en la Sección 1.2.

**CONSEJO: EN TODOS LOS SEGMENTOS DE ESTA SECCIÓN, CONSIDERE LA INTEGRACIÓN DE AAP Y LOCALIZACIÓN:**

- **Integre testimonios de personas en la narrativa (especialmente al explicar la priorización); consulte la Sección 1.2 sobre Prioridades, preferencias y capacidades de las comunidades afectadas;**
- **Presente las preferencias de respuesta expresadas por las personas afectadas y resalte la perspectiva de los respondedores locales.**

La sección debe cubrir: 1) límites de la respuesta humanitaria (quién, dónde, qué), 2) priorización dentro de la respuesta, 3) planificación informada por el riesgo, 4) colaboración en materia de acción humanitaria y desarrollo.

- **LÍMITES DE LA RESPUESTA HUMANITARIA (QUIÉN, DÓNDE Y QUÉ):** describe cuántas personas recibirán asistencia a través del HNRP (población meta), dónde están, quiénes son y por qué serán el objetivo bajo el HNRP:
- Explique qué **factores fueron considerados para establecer los límites de la respuesta** por el HCT, el Grupo de Coordinación Inter-Clúster (ICCG, por sus siglas en inglés) y los clústeres, incluyendo:
  - **Verificación** de la capacidad de los humanitarios para entregar ayuda humanitaria en el país, basada en: (a) capacidad de los socios (número, presencia, etc.); y (b) operaciones anteriores. Informado (pero no impulsado) por las tendencias y proyecciones de financiamiento. *Nota: Habrá más espacio para elaborar sobre preocupaciones relacionadas con la capacidad operacional en la sección sobre capacidad.*
  - (la lista continúa en la siguiente diapositiva)



# 2.2 Establecimiento de límites de la respuesta, priorización y acción en función del riesgo (cont.)

UNHCR HUMANITARIAN NEEDS AND RESPONSE PLAN

## 2.2 Response Boundary-Setting, Prioritization & Risk-Informed Action

PIN, targeted, and severity by location  
In 202x



Definitionem mea te, ei vim enim dicant instructio, vero feugait te sedestim. Modo sonet feugiat pro id, ius an mazim lucilius reprimique. Mea primis probatus at. Quot Adipisci facilisis deterruisset ad est, mei ex accumsan facilisis definitiones an sed, magna graeco dissentias mea te. Per accommodare ullamcorper at, an has habeo putant. Id quando legere scripta. at. Quot Adipisci facilisis deterruisset ad est, mei ex accumsan facilisis definitiones an sed, magna graeco dissentias mea te. Per accommodare ullamcorper at, an has habeo putant. Id quando legere scripta. at. Quot Adipisci facilisis deterruisset ad est, mei ex accumsan facilisis definitiones an sed, magna graeco dissentias

Definitionem mea te, ei vim enim dicant instructio, vero feugait te sedestim. Modo sonet feugiat pro id, ius an mazim lucilius reprimique. Mea primis probatus at. Quot Adipisci facilisis deterruisset ad est, mei ex accumsan facilisis definitiones an sed, magna graeco dissentias mea te. Per accommodare ullamcorper at, an has habeo putant. Id quando legere scripta. at. Quot Adipisci facilisis deterruisset ad est, mei ex accumsan facilisis definitiones an sed, magna graeco dissentias

15

- Hacia “quién y dónde” los humanitarios dirigirán sus esfuerzos, basándose principalmente en el análisis intersectorial y objetivo de **la severidad de las necesidades**, emanado del JIAF, así como en **grupos o subgrupos vulnerables**. El “quién y dónde” puede considerar **riesgos con una alta probabilidad** de materialización y que conllevan un alto impacto.
- “Qué” entregarán los humanitarios, **basado en la priorización** de las necesidades por parte de las personas afectadas y asegurando **la complementariedad (y no la duplicación) con otros marcos de planificación** (por ejemplo, actividades como la construcción de sistemas pueden ser excluidas del HNRP bajo la premisa de que están y/o deben estar incluidas en otros marcos de planificación, como el Marco de Cooperación de las Naciones Unidas para el Desarrollo Sostenible).
- **Consecuencias de la definición de límites:** Describa claramente lo que quedará fuera del HNRP, por ejemplo, áreas geográficas que no serán atendidas; necesidades menos severas a las que no se responderá; intervenciones a largo plazo que los actores humanitarios no implementarán; y/o riesgos de menor impacto o probabilidad que no serán abordados.
- **PRIORIZACIÓN DENTRO DE LA RESPUESTA:** describa qué actividades y áreas geográficas **dentro del HNRP** son la máxima prioridad, es decir, a qué actividades deben dirigir los donantes su financiamiento primero y por qué, por ejemplo:
  - **Áreas geográficas prioritarias y/o necesidades de mayor severidad** (por ejemplo, si el HCT ha desarrollado una ‘priorización operativa’ de las áreas geográficas incluidas en el HNRP, esto se puede destacar aquí). *NOTA: esto es para explicar la priorización dentro del HRP (por ejemplo, áreas clasificadas como Fase 5-Catastrófe bajo JIAF), mientras que el establecimiento de límites describe lo que se incluye en el HNRP. Ver, por ejemplo, la [priorización geográfica intersectorial en el HNRP de Somalia 2024](#) (páginas 22-23).*
  - **Intervenciones con límite temporal y/o criticidad temporal**, por ejemplo, informadas por el análisis de riesgos y/o estacionalidad, destacar actividades que deben realizarse en ciertos momentos del año;
  - (la lista continúa en la siguiente diapositiva)

## 2.2 Establecimiento de límites de la respuesta, priorización y acción en función del riesgo (cont.)

UNHCR - HUMANITARIAN NEEDS AND RESPONSE PLAN

### 2.2 Response Boundary-Setting, Prioritization & Risk-Informed Action

PIN, targeted, and severity by location  
In 2023



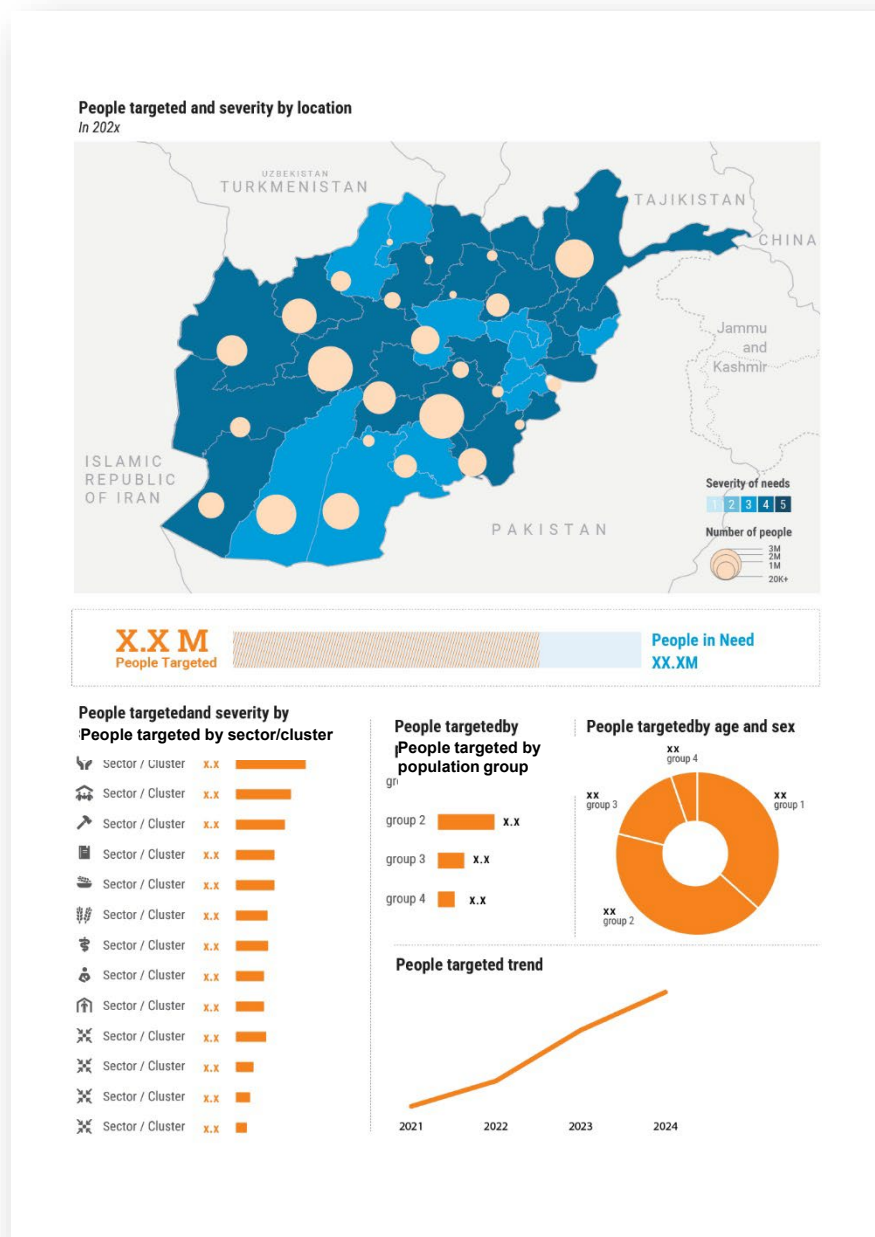
Definitionem mea te, ei vim enim dicant instructio, vero feugait te sedestim. Modo sonet feugiat pro id, ius an mazim lucilius reprimique. Mea primis probatus at. Quot Adipisci facilisis deterruisset ad est, mei ex accumsan facilisis definitiones an sed, magna graeco dissentias mea te. Per accommodare ullamcorper at, an has habeo putant. Id quando legere scripta. at. Quot Adipisci facilisis deterruisset ad est, mei ex accumsan facilisis definitiones an sed, magna graeco dissentias mea te. Per accommodare ullamcorper at, an has habeo putant. Id quando legere scripta. at. Quot Adipisci facilisis deterruisset ad est, mei ex accumsan facilisis definitiones an sed, magna graeco dissentias

Definitionem mea te, ei vim enim dicant instructio, vero feugait te sedestim. Modo sonet feugiat pro id, ius an mazim lucilius reprimique. Mea primis probatus at. Quot Adipisci facilisis deterruisset ad est, mei ex accumsan facilisis definitiones an sed, magna graeco dissentias mea te. Per accommodare ullamcorper at, an has habeo putant. Id quando legere scripta. proid vivumes te sedestim. Modo sonet feugiat pro id, ius an mazim te sedestim. Modo sonet feugiat pro id, ius an mazim sedestim

18

- **Tipo de actividad**, es decir, actividades que deben priorizarse sobre otras (esto variará según el contexto y las discusiones del clúster, ICCG y HCT). Ver, por ejemplo, la [tabla de priorización de actividades del clúster](#) referenciada en el [HNRP de Sudán del Sur 2024](#) (página 8).
- **Prioridades acordadas conjuntamente por el HCT**, por ejemplo, AAP, PSEA, Logística.
- **Grupos de población específicos**.
- **PLANIFICACIÓN EN FUNCIÓN DEL RIESGO**: describa brevemente la preparación para la respuesta, la acción temprana, la acción anticipatoria u otras medidas de mitigación planificadas ante los riesgos estacionales u otros riesgos. Indique las medidas prioritarias, así como las ventanas de oportunidad para financiar e implementar estas medidas (ver, por ejemplo, [HNRP de Somalia 2024](#), p. 34). Para obtener más información, consulte los documentos del [Paquete de facilitación del HPC 2025](#).
- **COLABORACIÓN EN MATERIA DE ACCIÓN HUMANITARIA Y DESARROLLO**: Describa cómo el HNRP complementa los marcos de planificación del desarrollo en el país (Marco de Cooperación, planes del Gobierno, intervenciones de las instituciones financieras internacionales, planes de la Cruz Roja y la Media Luna Roja, soluciones duraderas, etc.) que abordarán los aspectos no incluidos en el HNRP y proporcione enlaces externos a los documentos de planificación relevantes. En contextos donde la cooperación para el desarrollo ha sido suspendida por los donantes (a veces referidos como “entornos políticamente restringidos”), o es limitada, resalte las consecuencias humanas de tales suspensiones y mencione cualquier mecanismo alternativo en vigor para garantizar la continuidad de los servicios esenciales y complementar la acción humanitaria, así como sus limitaciones (por ejemplo, restricciones en proyectos de infraestructura, etc.). Use este segmento para compartir cualquier mensaje clave de incidencia dirigido a los actores del desarrollo que la comunidad humanitaria desee transmitir.

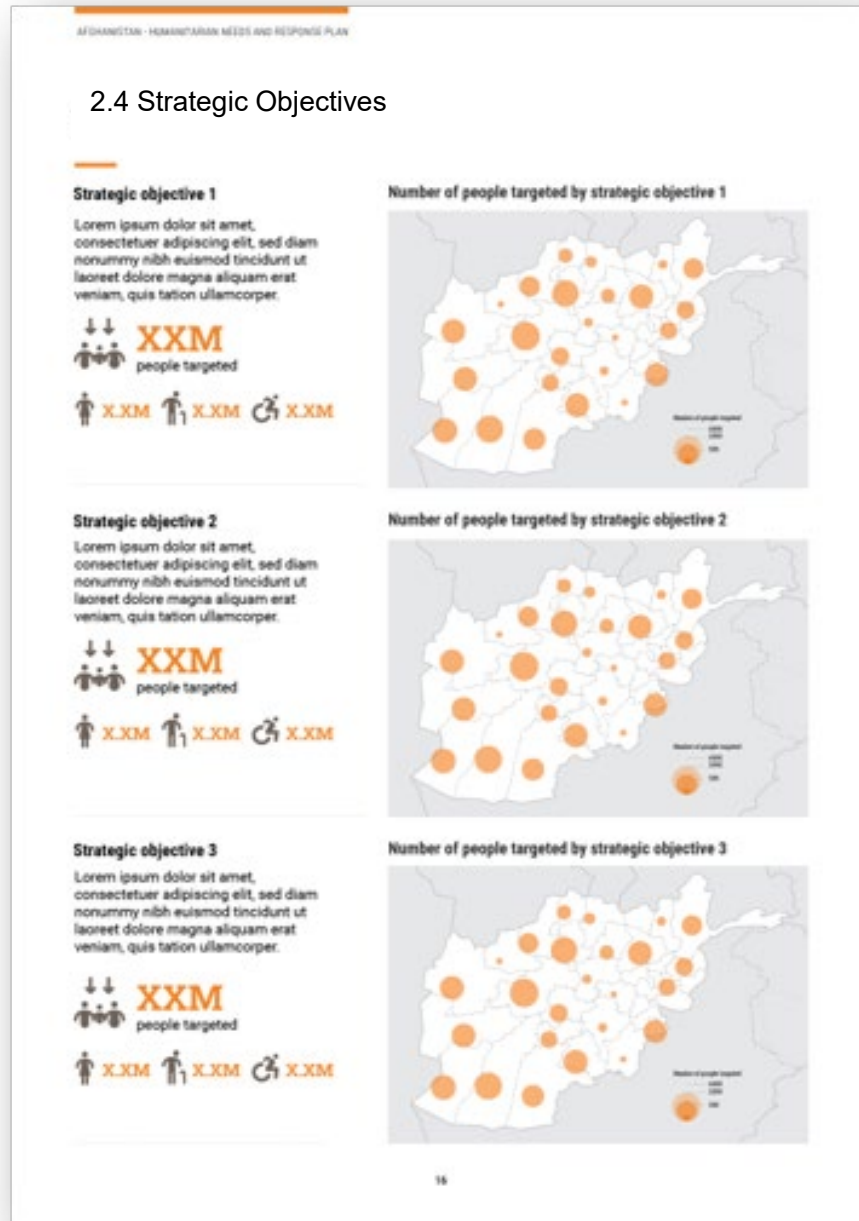
## 2.3 Desglose de la población meta [PARA INCLUIR COMO ENLACE O ANEXO]



- Proporcione un **desglose detallado de la población meta**, [NOTA: considere el uso de elementos visuales para **resaltar información clave** que el lector deba tener en cuenta (por ejemplo, el tamaño de las burbujas para mostrar dónde las necesidades son mayores, flechas para mostrar cambios en la tendencia del período anterior, etc.)].
- Incluir:
  - **DESGLOSE GEOGRÁFICO** (hasta el área administrativa correspondiente);
  - **TENDENCIAS** (es decir, cambios en la población meta desde el último HRP o HNRP);
  - **DESGLOSE POR GÉNERO, EDAD Y DISCAPACIDAD**, cuando esté disponible (en caso de no contar con datos confiables sobre personas con discapacidad, utilice la estimación global del 15%. Si dichos datos están disponibles pero la estimación es menor que la estimación global del 15%, por favor proporcione justificación o evidencia como una nota al pie, nota final o enlace externo si está disponible);
  - **DESGLOSE POR GRUPO DE POBLACIÓN** (es decir, desplazados internos, residentes, etc.), si es apropiado en el contexto.

*Esta tabla no necesita ser incluida en el documento principal. Puede ser incluida como un enlace externo o anexo.*

# 2.4 Objetivos estratégicos (1-2 páginas)



Para cada objetivo estratégico, destacar:

- **CUAL** es el objetivo estratégico;
- **CUÁNTAS PERSONAS** recibirán ayuda dentro de este objetivo. La estimación de la población meta para cada uno de los objetivos estratégicos es opcional y sólo es indicativa; no hay obligación de reporte. Los objetivos específicos pueden ser incluidos si es útil para apoyar un enfoque de respuesta intersectorial. [NOTA: 1) si es posible y apropiado, proporcionar un desglose, por ejemplo, por grupos específicos, género, edad y/o discapacidad, desplazamiento, etc. Explicar cómo se calculó este desglose (por ejemplo, un porcentaje basado en el censo, o algo más operacionalmente relevante); 2) explicar si hay superposición de población meta bajo los diferentes objetivos estratégico];
- **DÓNDE** se proporcionará ayuda a las personas [NOTA: si es posible, mostrar la diferencia entre PiN vs Población meta para cada objetivo estratégico];
- [DE SER POSIBLE] **CUÁNTO** financiamiento se necesita para cumplir con cada objetivo estratégico.

NOTA: El **marco de monitoreo completo** incluye los objetivos estratégicos, objetivos de clúster, actividades de clúster, indicadores y metas. El marco deberá estar disponible a través de un enlace a la página del **marco lógico** del HNRP en HumanitarianAction.info. Durante el año, esta página proporcionará resultados en tiempo real. En su página de objetivo estratégico, se debe incluir el texto y enlace, es decir, "El marco completo de monitoreo se encuentra en línea aquí".

NOTA: Integre la centralidad de la protección en sus objetivos estratégicos existentes o desarrolle un objetivo estratégico específico para la centralidad de la protección.

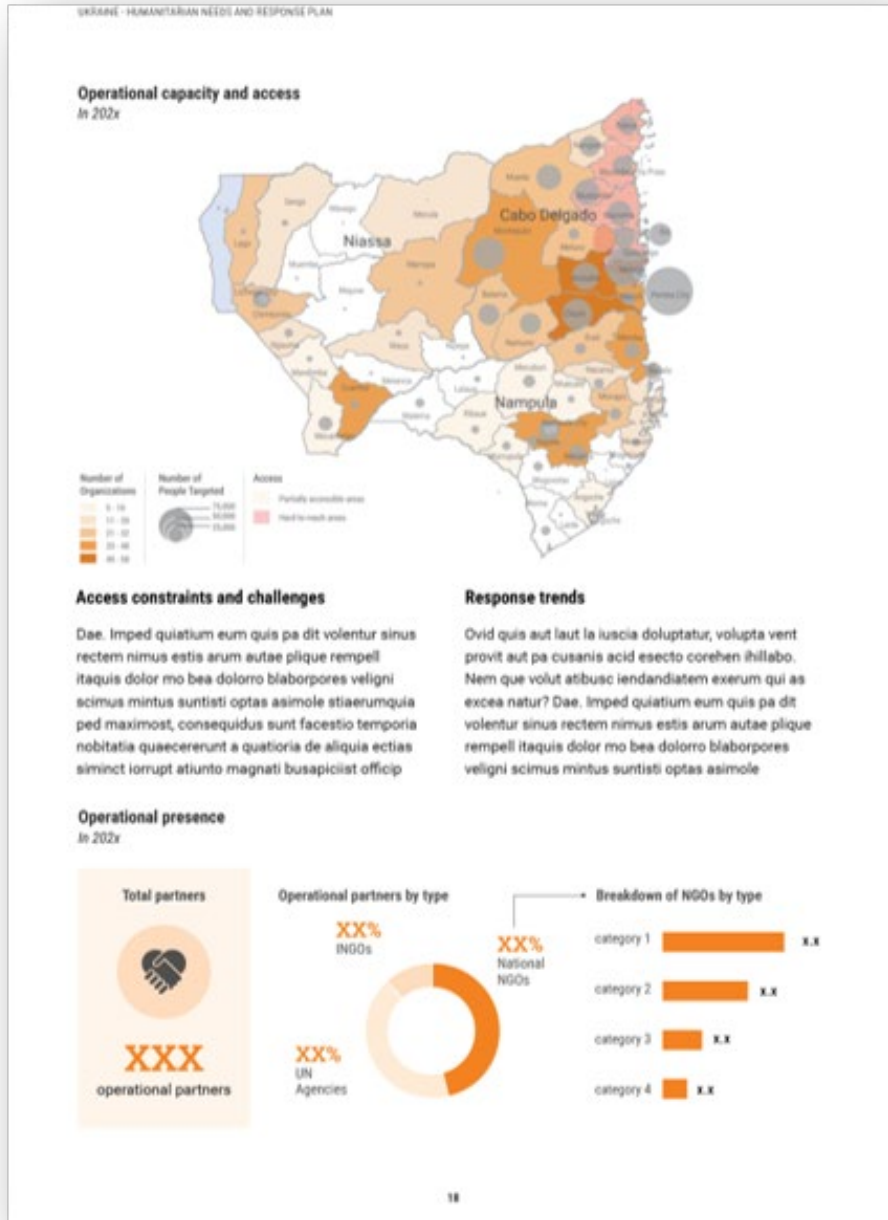


# 2.5 Supuestos de planificación, capacidad operativa y acceso, y tendencias de respuesta (1-2 páginas)



- Proporcione brevemente una visión general de la **viabilidad operativa y la capacidad de respuesta** (es decir, convencer a la audiencia de que seríamos capaces de implementar el HNRP si se financia completamente), incluyendo:
  - **SUPUESTOS DE PLANIFICACIÓN** que impactarán la implementación;
  - **CAPACIDAD OPERATIVA** para implementar el HNRP (NOTA: esto debe ir acompañado de una visualización de la presencia operativa real y cifras clave sobre esto, por ejemplo, capacidad local vs. internacional, etc. Para desgloses más detallados del tipo de socio, ubicación, etc., proporcione un enlace externo o en línea);
  - **RESTRICCIONES Y DESAFÍOS DE ACCESO** que impactarán la entrega de ayuda humanitaria – destacando cualquier tendencia clave y cómo la respuesta tomará en cuenta los desafíos y qué abogacía se llevará a cabo para abordarlos. (NOTA: si es posible, superponga la capacidad operativa y/o la población meta sobre las restricciones o desafíos de acceso para proporcionar una visión general de la viabilidad operativa);
  - **TENDENCIAS DE RESPUESTA**, incluyendo: 1) aspectos destacados de la respuesta, brechas y desafíos del año anterior [puede ser un cuadro de texto]; y 2) Tendencias de respuesta más amplias durante el año [puede ser una visualización de Población meta vs PiN y tendencias de financiamiento requeridos];
  - **[si es necesario] Configuración y enfoque del sistema de COORDINACIÓN**, incluyendo cualquier elemento que apoye la participación de las personas afectadas, la localización y esfuerzos relacionados (por ejemplo, ONG locales en el HCT, enfoques de coordinación basados en áreas, etc.) [NOTA: Esto puede ser un enlace a un organigrama de coordinación, etc. y no necesita estar en el documento].

# 2.5 Supuestos de planificación, capacidad operativa y acceso, y tendencias de respuesta (cont.)



# 2.6 Programación responsable, inclusiva y de calidad (1-2 páginas)



- Brevemente (es decir, 1-2 párrafos cada uno) describir el enfoque del HCT sobre los siguientes temas:
  - **RENDICION DE CUENTAS A LAS PERSONAS AFECTADAS Y RESPUESTA CENTRADA EN LAS PERSONAS:** destaque cómo se consultó a las comunidades:
    - para determinar la estrategia y el plan de respuesta humanitaria;
    - cómo se incluirán las comunidades y los actores locales en el proceso de toma de decisiones durante la implementación de la respuesta;
    - describir los canales de comunicación bidireccionales (preferiblemente colectivos) entre las comunidades y los actores humanitarios;
    - cómo se manejarán y analizarán colectivamente las percepciones, retroalimentaciones y quejas de la comunidad para influir en la toma de decisiones, ajustando y corrigiendo el curso de la respuesta;
    - destacar cualquier otra característica de la respuesta que la haga más centrada en las personas (por ejemplo, trasladar la capacidad de respuesta y/o coordinación más cerca de las personas afectadas por la crisis, etc.)
    - [NOTA: proporcione un enlace a su estrategia de AAP, si existe]
  - **PROTECCIÓN CONTRA LA EXPLOTACIÓN Y ABUSO SEXUAL:** destaca el enfoque colectivo del HCT hacia la PSEA y cómo se integra esto en los mecanismos de coordinación y la respuesta, utilizando un enfoque centrado en las víctimas. Incluya medidas de mitigación del riesgo de GBV. [NOTA: proporcione un enlace a su *plan de acción inter-agencial de PSEA*, que debe cumplir con las expectativas del Boletín del Secretario-General y los compromisos de PSEA del Comité Permanente entre Organismos (IASC, por sus siglas en inglés)];
  - **GÉNERO, EDAD, DISCAPACIDAD Y OTRAS DIVERSIDADES - SENSIBILIDAD Y EMPODERAMIENTO:** Describa cómo la respuesta humanitaria tendrá en cuenta las necesidades únicas de diferentes personas y (si es apropiado) cómo buscará empoderar a diferentes grupos (incluyendo mujeres y niñas; personas con discapacidades) dentro de la respuesta (por ejemplo, a través de plataformas específicas de partes interesadas, etc.). [NOTA: proporcione un enlace a cualquier elaboración más detallada sobre estos temas, como estrategias, hojas de ruta, etc.]

NOTA: Los asuntos temáticos relacionados con la programación responsable, inclusiva y de calidad deben integrarse en los objetivos estratégicos y de clúster, proyectos y actividades. Solo los proyectos relacionados con servicios inter-agenciales o colectivos deben incluirse en "Coordinación y Servicios Comunes" (con o sin requisitos financieros).

# 2.6 Programación responsable, inclusiva y de calidad (cont.)

graeco dissendigenis east pos que plaut faceseq uatiume necaerspis alis voluptur, odi atem sequia perspedit quiam quam fugit illesto volupta valoribus nietus dolorecum autem aut es experferum invenih illam, acerchitis mo beatur? Uptae voluptas et et quasped quis explab inus estisquosam fugitam el ipsapicimi, temolup tatoru menimus earunt atatum nobit ipsamenis maximo de voluptatur sit esedit voluptat estiumquam quatia quuntiore et est ut rentiberum, susam quiassuntum quo conecabo. Catias seniti blaccatiae con et, sequibus sequaeperio quos aut ratemolora coressunt a vel im volla dis mo cullaut autemos ipis ullitas anda dist hillaborum num illa volesti aperuptio bea ea quo eatur aut volorum aute non prehenihil inctur magnis dis ducipsa piciumqui dis nem quam explicii ea coritaecum fugiaestota ius alit eosantisque et dollaborro inus ipid quoditatem excernam alibus qui aut id expenam et facepera volut

ad quiam fugiandis aute vendaes ium necti berum verum nosaper umetur, ius sed quossit ullab idita volupta verferat.

Definitionem mea te, ei vim enim dicant instructor, vero feugait te sedestim. Modo sonet feugiat pro id, ius an mazim lucilius reprimique. Mea primis probatus at. Quot Adipisci facilisis deterrisset ad est, mei ex accumsan facilisis definitiones an sed, magna graeco dissentias mea te. Per accommodare ullamcorper at, an has habeo putant. Id quando legere scripta. at. Quot Adipisci facilisis deterrisset ad est, mei ex accumsan facilisis definitiones an sed, magna graeco dissentias mea te. Per accommodare ullamcorper at, an has habeo putant. Id quando legere scripta. at. Quot Adipisci facilisi est, mei ex accumsan, magna graeco dissentias mea te. Per accommodare ullamcorpe.

### Satisfaction with assistance received

by households



**XXX**  
households assessed

Of which  
**XX%**  
received at least one type of assistance

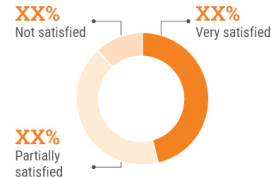
#### Type of assistance received

**XX%**  
lorem ipsum

**XX%**  
lorem ipsum

**XX%**  
lorem ipsum

#### Satisfaction rate





# 2.7 Costo de la respuesta (1/2 a 1 página)



- Describa brevemente:
  - **METODOLOGÍA DE COSTEO:** explique qué metodología de costeo se utilizó para el HNRP (costo por proyecto, costo por actividad o unidad, híbrido);
    - Para los HNRPs con **costo por proyecto**, proporcione información sobre el proceso de presentación y evaluación de proyectos (por ejemplo, defensas de clústeres, defensas inter-clústeres) – ¿cómo se seleccionaron los proyectos para su inclusión?
    - Para los HNRPs con **costo por actividad/unidad**, presente los datos y la metodología utilizada para estimar los costos. NOTA: Añadir un enlace que proporcione los costos de actividad/unidad y la metodología utilizada para determinarlos;
    - Para los HNRPs con **costo híbrido**, resalte qué elementos de cada uno se utilizaron y cómo se llegaron a las cifras en dólares.
    - Para los **HNRPs con costo por actividad o unidad, e híbridos**, proporcione un enlace a los costos de actividad o unidad (ver [ejemplo del HNRP de Burundi 2023](#)).
  - **RELACIÓN COSTE-EFICACIA:** Resalte cualquier esfuerzo realizado por el ICCG, HCT y socios para mejorar la efectividad y eficacia del coste de la respuesta, como:
    - **enfoques innovadores** que brinden servicios de calidad mientras reduzcan los costos;
    - **maximización de ventanas estacionales de oportunidad**, tanto para programas como para logística (por ejemplo, promoviendo medios de vida de emergencia o autosuficiencia cuando sea posible durante el ciclo anual; preposicionar insumos por carretera en lugar de por aire, etc.);
  - **CAMBIOS EN LOS COSTOS DE OPERACIÓN:** resalte cualquier cambio importante en los costos operativos que pueda justificar un cambio en la solicitud general del HNRP (por ejemplo, aumento en el precio del combustible, inflación, etc.).

# 2.8 Sección de transferencias monetarias multipropósito y visión general de asistencia de transferencias monetarias y cupones



- **Contexto:** Antecedentes de transferencias monetarias y cupones (CVA, por sus siglas en ingles) en el país, factores facilitadores y limitantes, análisis de factibilidad, preferencias de la gente y/o patrones de gasto, política gubernamental de CVA, beneficios y riesgos relevantes para la respuesta.
- **Transferencias monetarias multipropósito (TMM)** - adaptado según el contexto:
  - **Población meta:** por ejemplo, número de personas que recibirán TMM [requerido]
  - **Costo:** presupuesto total [requerido]
  - **Justificación, propósito y objetivo de las TMM:** por ejemplo, para satisfacer necesidades básicas.
  - **Metodología de focalización o criterios de elegibilidad:** por ejemplo, grupos de población meta y/o elegibles para TMM.
  - **Cobertura geográfica:** por ejemplo, ubicaciones prioritarias del país y justificación.
  - **Cálculos para la canasta básica y/o canasta básica de subsistencia:** ver tabla.
  - **Valor de la transferencia:** por ejemplo, montos alineados con beneficios sociales, tasas salariales, etc.
  - **Frecuencia:** por ejemplo, proporcionado una o dos veces al mes o una vez cada X meses.
  - **Duración:** por ejemplo, entrega por un máximo de hasta X meses.
  - **Vías de derivación:** por ejemplo, a clústeres o sectores CVA, cualquier otro tipo de asistencia sectorial (independientemente de la modalidad y/o fuera del HNRP) y/o sistemas gubernamentales.
- **Resumen de CVA:** X USD está previsto para ser entregado como CVA o TMM a X número de personas en 20XX. Incluya aquí un resumen de los objetivos y actividades, por ejemplo, de clústeres que entregan CVA sectorial para cumplir con los objetivos del sector o asistencia puntual y de TMM para satisfacer necesidades básicas. Consulte la guía adjunta y el anexo en Excel para obtener más información sobre formas de visualizar datos y desarrollar posibles infografías que resuman el CVA. Estas infografías servirán para describir cómo se utilizará el CVA (incluyendo las TMM) en la respuesta.
- Enlace a la [Guía sobre la Sección de Efectivo Multipropósito \(MPC\) y la Descripción General de la Asistencia en Efectivo y Cupones \(CVA\) en los Planes de Necesidades y Respuesta Humanitaria \(HNRP\)](#)

# 2.8 Sección TMM y visión general de CVA (continuación)

AFGHANISTAN - HUMANITARIAN NEEDS AND RESPONSE PLAN

Persperit quaerupici nobit harum aut ullat. Catquam rehentur? Ne seri alit lam qui blatem fugitatus doluptam, unt veriam quos ducliet laut dolum sitaque porepta spedigris sit la valoris dolorporit laniet etur ati autet fugit is aut ad et hilit, unt.

Aliquias surtozem qui to omnihicius ilis consedi sumqui blaborio to mi, sinvell oreprae earundit aut qui abor sit quo mintinumeni musdae velesec estemped ut mil invelle ssincidem etur? Ecabo. Tibusae estrum laboratene venist et laborpor aliqui ut undae soluptae parupiet dolorrovita consequatur ad mo ea porrum sit apeliqui untus porror mollendipsumEque cusant, idia que verat assectat lum et modis sinvent.

**Cash and Voucher Assistance overview**

Persperit quaerupici nobit harum aut ullat. Catquam rehentur? Ne seri alit lam qui blatem fugitatus doluptam, unt veriam quos ducliet laut dolum sitaque porepta spedigris sit la valoris dolorporit laniet etur ati autet fugit is aut ad et hilit, unt.

Aliquias surtozem qui to omnihicius ilis consedi sumqui blaborio to mi, sinvell oreprae earundit aut qui abor sit quo mintinumquia expero officabo. ipsantia volore porem. Otatendi core, cus necus excoetum duclit essit maio experum iunt, omnis et la nim volore et ut occum ab ipisil os sus, tem lique vidus natur sima et ditis aut quodit, secearum labo. Et vendandi to et velenduci alitate ipsam ut mi, valoriti blaui autempore, sam, cone velest omnimporio. Et minverum' aut as re cus.

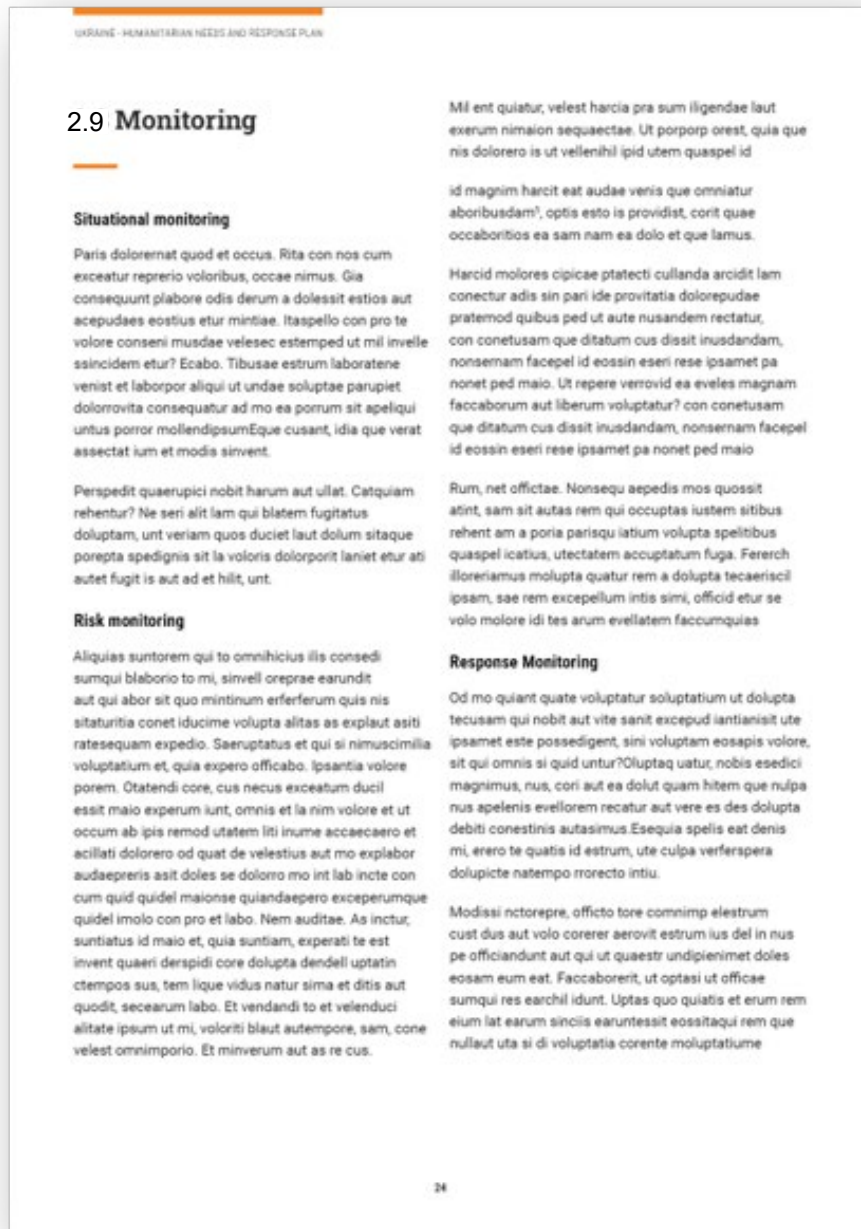
**Cash programming 202x**

22

- Enfoques de complementariedad y eliminación de duplicaciones entre TMM y otras CVA
  - Describe elementos de complementariedad.
  - Explica cómo se evitarán las duplicaciones no intencionadas, plataformas utilizadas, etc.
  - De ser necesario, justificar el por qué se prevén superposiciones intencionales.
- Indicadores de monitoreo (como parte del marco de monitoreo del HNRP)
  - Describa indicadores específicos del HNRP, sectoriales e intersectoriales, que hayan sido seleccionados para TMM que se monitorearán y reportarán. Los ejemplos más comunes son:
    - número de hogares que reciben TMM
    - número de hogares que reportan que las TMM les ayudó a acceder a necesidades básicas.
    - Cantidad de TMM entregado.
  - Anima a los grupos de trabajo sobre las transferencias monetarias y agencias que entregan TMM a utilizar indicadores adicionales para monitorear fuera del HNRP y así medir mejor el impacto de las TMM. Estos pueden incluir indicadores de proceso o producción (por ejemplo, cantidades adecuadas de TMM recibidas, puntualidad de TMM recibido, etc.) e indicadores de resultados intersectoriales y sectoriales (por ejemplo, reducción de estrategias negativas de afrontamiento, aumento de la puntuación de consumo de alimentos, etc.).
- Vínculos con los sistemas de protección social - describe cómo, de qué manera y qué elementos de las TMM están alineados con los sistemas nacionales de protección social y/o apoyan la capacidad de respuesta ante choques.
- Arreglos de coordinación de las TMM - describe el enfoque existente de coordinación de TMM en el país, cómo se recopila y coordina la información con los clústeres, cómo se armoniza las TMM entre los actores de entrega, cómo se incluyen los actores locales, etc. Se pueden incluir referencias y enlaces a, por ejemplo, los términos de referencia del grupo de trabajo sobre las transferencias monetarias, su plan de trabajo, tablero de información, documentos y otros productos.



# 2.9 Monitoreo



- Describa cómo se monitorearán las necesidades y la respuesta, incluyendo:
  - **MONITOREO SITUACIONAL:** resalte los procesos de evaluación clave y/o las fechas que se utilizarán para monitorear las necesidades (por ejemplo, seguimiento de desplazamientos, Clasificación Integrada de la Seguridad Alimentaria en Fases, etc.), así como cómo se coordinarán y rastrearán las evaluaciones (grupo de trabajo de evaluación, etc.) a lo largo del año.
  - **MONITOREO DE RIESGOS:** Si es posible, indique qué fuentes de pronóstico y/o alerta temprana se monitorearán para rastrear los riesgos identificados durante el período del HNRP, a fin de informar o iniciar la preparación de la respuesta, acción anticipatoria y otras medidas mitigadoras. (Ver el [HNRP de Somalia 2024](#), página 38 como ejemplo).
  - **MONITOREO DE LA RESPUESTA:** Describa cómo se llevará a cabo el monitoreo colectivo de la respuesta a lo largo del año. Esto puede detallarse en un Plan de Monitoreo separado (opcional). La lista completa de indicadores y objetivos (a nivel estratégico y de clúster) no debe estar en el documento sino en línea en [HumanitarianAction.info](#), donde se mostrarán los resultados a lo largo del año.
  - **MONITOREO DE TEMAS TRANSVERSALES Y LA INCLUSIVIDAD DE LA PROGRAMACIÓN HUMANITARIA:** describa cómo:
    - Se recibirá retroalimentación de las personas afectadas en todas sus diversidades, incluyendo a mujeres y niñas, y se usará para adaptar y/o corregir el curso de la respuesta;
    - Se rastrearán el género, la edad y la discapacidad en la respuesta.
    - Los indicadores y objetivos relacionados con estos procesos deben colocarse y monitorearse en línea en [HumanitarianAction.info](#), en el capítulo "coordinación". Para los indicadores de PSEA, consulte este [enlace](#).
- Muestre una cronología de los **informes y/o actualizaciones** que monitorean la situación y la respuesta (por ejemplo, "instantánea" humanitaria, panel humanitario y, si corresponde, informes periódico de monitoreo).
- Proporcione aquí el enlace al **marco lógico completo** del HNRP en [HumanitarianAction.info](#), que proporcionará acceso a datos de respuesta en vivo a lo largo del año.



# 2.9 Monitorio

Id magnim harcit eat audae venis que omniatur aboribusdam, optis esto is providist, corit quae occaboritios ea sam nam ea dolo et que lamus.<sup>7</sup>

Harcid molores cipicae ptatecti cullanda arcidit lam conectur adis sin pari ide provitatia dolorepudae pratemod quibus ped ut aute nusandem rectatur, con conetusam que ditatum cus dissit inusdandam, nonsernam facepel id eossin eseri rese ipsamet pa nonet ped maio. Ut repere verrovid ea eveles magnam faccaborum aut liberum voluptatur?

Rum, net offictae. Nonsequ aepedis mos quossit atint, sam sit autas rem<sup>8</sup> qui occuptas iustem sitibus rehent am a poria parisqu iatium volupta spelitibus quaspel icatius, utectatem accupatum fuga. Fererch illoreriamus molupta qatur rem a dolupta tecaeriscil ipsam, sae rem excepellum intis simi, officid etur se volo molore idi tes arum evellatem faccumquias rae anditas itiissitas seque nustius aectus apedit, simil et et que re ad magnate mpores sed et fugit laboraerunt aut rem di doluptas ut fugita omni optaesequo vendae non renda dolutem pelecero que volesti doluptaturi idescia quiscia pratur? Sa doluptas re di omnim ratis eat quodias accus, quam apite dis mos experibus.

Perspedit quaerupici nobit harum aut ullat. Catquiam rehentur? Ne seri alit lam qui blatem fugitatus doluptam, unt veriam quos duciet laut dolum sitaque

porepta spedignis sit la valoris dolorporit laniet etur ati autet fugit is aut ad et hilit, unt.

### Monitoring cross-cutting issues and inclusiveness of humanitarian programming

Bisqui verit pe si in cusae vid exerescita net voles aut laudi si acessintis ex et ute necusaeped es ant, officium rest, tendanis ium cum explatem sendunt. Bisqui verit pe si in cusae vid exerescita net voles aut laudi si acessintis ex et ute necusaeped es ant, officium rest, tendanis ium cum explatem sendunt.

Modissi nctorepre, officto tore comnimp elestrum cust dus aut volo corerer aerovit estrum ius del in nus pe officianeum eat. Faccaborerit, ut optasi ut officae sumqui res eadunt aut qui ut quaeestr undipienimeeum eat. Faccaborerit, ut optasi ut officae sumqui res eat doles eosam eum eat. Faccaborerit, ut optasi ut officae sumqui res earchil idunt. Uptas quo quiatis et erum rem eium lat earum sinciis earuntessit eossitaqui rem que.

Esequia spelis eat denis mi, erero te quatis id estrum, Modissi nctorepre, officto tore comnimp elestrum cust dus aut volo corerer aerovit estrum ius del in nus pe officiandunt aut qui ut quaeestr undipienimet doles eosam eum eat. Faccaborerit, ut optasi ut officae sumqui res earchil idunt.

### Humanitarian programme cycle timeline

	JAN	FEB	MAR	APR	MAY	JUN	JUL	AUG	SEP	OCT	NOV	DEC	JAN
Humanitarian Needs Overview										•			
Humanitarian Response Plan												•	
Monitoring Plan	•												•
Progress Report			•					•				•	
Dashboard	•		•		•		•		•		•		•
Humanitarian Action	•	•	•	•	•	•	•	•	•	•	•	•	•

# 3.0 Necesidades y respuesta del clúster y/o sector

AFGHANISTAN - HUMANITARIAN NEEDS AND RESPONSE PLAN

## Part 3: Cluster/sector needs and response

---

VILLAGE/CITY, COUNTRY

Gwiass woass ma ned voluptua sea diam  
gubergren. Sanctus pferninguat invidunt triure  
da kini mollit justo pariatut et invidunt. Photo:  
Organization/Photographer



# 3.1 Páginas de cluster, sector o área de responsabilidad

UKRAINE - HUMANITARIAN NEEDS AND RESPONSE PLAN

## 3.1 Cluster/sector/AoR 1

PEOPLE IN NEED	PEOPLE TARGETED	PARTNERS	PROJECTS	REQUIREMENTS (USD)
X.XM	XXM	XX	XX	\$XXM

**Sectoral severity of needs, number of People in need and targeted by district (in 202x)**

**Response strategy**

**Summary of needs**

**Targeting & prioritization**

27

Proporcione 1-2 páginas por clúster, sector área de responsabilidad (AoR, por sus siglas en inglés), que cubran (un párrafo por elemento):

- **RESUMEN DE LAS NECESIDADES** (agregue un enlace externo/en línea al análisis completo si existe)
- **ESTRATEGIA DE RESPUESTA** (agregue un enlace externo a la estrategia del clúster o sector si existe)
- **SEGMENTACIÓN Y PRIORIZACIÓN** (incluya cualquier consideración específica del sector sobre la delimitación y priorización)
- **PROMOCIÓN DE UNA PROGRAMACIÓN RESPONSABLE, DE CALIDAD E INCLUSIVA** (incluyendo AAP, PSEA, género y protección según la sección 2.4 Programación inclusiva y de calidad)
- **COSTO DE LA RESPUESTA** (incluyendo cualquier consideración específica del sector sobre la metodología, la rentabilidad y los cambios en los costos operativos)
- **ADEMÁS:**
  - PiN, población meta, requisitos, número de socios
  - Objetivos del clúster y vínculos con los objetivos estratégicos.

**NOTA:** Además del texto en la página del clúster, **es fundamental que los clústeres proporcionen sus actividades, indicadores y objetivos, vinculados a sus objetivos de clúster (y por ende a los objetivos estratégicos), los cuales deben unirse en el marco de monitoreo y ser ingresados en HPC-Tools. Estarán disponibles en la página del clúster en línea en HumanitarianAction, que proporcionará datos de resultados en tiempo real durante el año.**

**NOTA:** Mantenga los elementos visuales junto con las páginas del clúster (en lugar de separarlos).

**NOTA:** Cada sector y/o clúster debe proporcionar el enlace a la página del clúster en línea en HumanitarianAction. También pueden vincularse a una estrategia más larga o detallada, si así lo desean.

ese ipsamet pa nonet ped maio. Ut repere verrovid ea eveles magnam faccaborum aut liberum voluptatur?

Rum, net offictae. Nonsequ aepedia mos quossit atint, sam sit autas rem qui occuptes iustem sitibus rehent am a poria parisqu iatium volupta spelitibus quaspel icatius, utectatem accuptatum fuga. Fererch illoreriamus molupta quatur rem a dolupta tecaeriscil ipsam, sae rem excepellum intis simi, officid etur se volo molore idi tes arum evellatem faocumquias rae anditas itissitas seque nustus aectus apedit.


**Promoting quality & inclusive programming**

Od mo quiant quate voluptatur soluptetium ut dolupta tecusam qui nobit aut vite sanit excepud iantianisit ute ipsamet este possedigent, sini voluptam eosapis volore, sit qui omnis si quid untur?

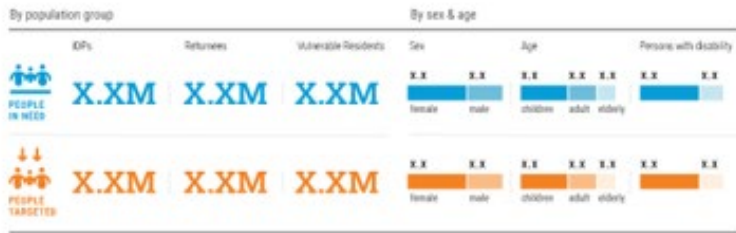
Oluptaq uatur, nobis esedici magnimus, nus, cori aut ea dolut quam hitem que nulpa nus apelenis evellorem recatur aut vere es des dolupta debiti conestinis autasimus.

**Cost of response**

Esequia spelis eat denis mi, erero te quatis id estrum, Modissi nctorepre, officio tore connimp elestrum cust dus aut volo corerer aerovit estrum ius dei in nus pe officiantdunt aut qui ut quaestr undipienimet doles eosam eum eat. Faccaborent, ut optasi ut officae sumqui res earchil idunt.

 Access the cluster page: [humanitarianaction.info](http://humanitarianaction.info)

**PIN and target, disaggregated per population groups**





# 4.0 [SI APLICA] Plan de respuesta para los refugiados (3 páginas)



**NOTA:** En los países con una respuesta para refugiados, ACNUR enviará el material relevante para el componente del plan de respuesta para los refugiados que debe reflejarse en el HNRP de acuerdo con la [Nota Conjunta OCHA-ACNUR de 2014 sobre Entornos Mixtos](#). Para los países que han desarrollado un plan de respuesta para los refugiados de país o que están cubiertos bajo un plan regional de respuesta para los refugiados, este capítulo debe ser un resumen de estos planes. Los elementos contenidos en ellos (estrategia y objetivos, cifras de población y requisitos financieros) deben estar alineados. Los requisitos financieros del plan de respuesta para los refugiados de su país se suman a los requisitos del clúster para formar los requisitos financieros totales del HNRP.

## Visuales y cifras clave

- Indique el número de **personas en necesidad** y **población meta** (el número de personas necesitadas y población meta puede ser el mismo si así se presenta en el Plan de Respuesta para Refugiados) para el capítulo de respuesta para refugiados, desglosado por género, edad y discapacidad. Proporcione desgloses adicionales por grupo de población si es relevante.
- Las cifras de planificación de la población también deben ser **consultadas y acordadas** por ACNUR con el **gobierno anfitrión**.
- Indique los **requisitos financieros** y el número de **socios operacionales**.
- Incluya **un mapa** que muestre el número de población meta (en caso de que el número de personas en necesidad sea diferente al número de población meta, entonces incluya un gráfico circular superpuesto en el mapa para mostrar la proporción de personas en necesidad y población meta. Ver el resumen anterior en la plantilla como ejemplo).

## Objetivos

- Presentar los objetivos **estratégicos del plan de respuesta para los refugiados**.
- Si es necesario y no se ha cubierto previamente bajo la visión general de necesidades en el documento (o en las páginas específicas del clúster), añada un breve resumen de los principales riesgos de protección y necesidades específicas de los refugiados.

## Estrategia de respuesta

- Describir los **principales elementos de la estrategia de respuesta para los refugiados**. Explique cualquier priorización que se haya realizado en la respuesta para los refugiados (por ejemplo, focalizando la respuesta en ciertas áreas geográficas; focalizando la respuesta en ciertas actividades; etc.) y qué poblaciones recibirán ayuda (es decir, los refugiados, comunidades de acogida u otros). Explique qué modalidades (efectivo, en especie, servicios) se utilizarán para la respuesta y su justificación. Destacar enfoques centrados en las personas, temas transversales (PSE; AAP; edad, género y diversidad; clima; salud mental y apoyo psicosocial, localización, etc.) y describir cómo se puede haber incluido un enfoque de 'inclusión de refugiados y soluciones desde el inicio' en el plan (si es apropiado).

# 4.1 Plan de respuesta para los refugiados

AFGHANISTAN - HUMANITARIAN NEEDS AND RESPONSE PLAN

## 4.1 Refugee response plan

PEOPLE IN NEED	PEOPLE TARGETED	REQUIREMENTS (USE)	PARTNERS
X.XM	XXM	\$XXM	XX
<p><b>Objectives<sup>1</sup></b></p> <p>Id magnim harcit eat audae venis que omniatur aboribusdam, optis esto is providist, corit quae occaboritios ea sam nam ea dolo et que lamus.<sup>11</sup></p> <p>Harcid molores cipicae pteacti cullanda arcidit iam conetur adis sin pari ide provitatis dolorepudae pratemod quibus ped ut aute nusandem reatur, con conetusam que ditatum cus disit inusandam, nonsemam facepel id eossin eseri rese ipsamet pa nonet ped maio. Ut repere verrovid ea eveles magnam faccaborum aut liberum voluptatur?</p> <p>Rum, net officiae. Nonsequ aepedis mos quossit atint, sam sit autas rem<sup>11</sup> qui occupas iustem stibus rehent am a poria parisqu iatum volupta spellibus quaspel icatus, utectatem accuptatum fuga. Fererch illoreriamus molupta quatur rem a dolupta teacaeriscil ipsam, sae rem excepellum intis simi, officid etur se volo molore idi tes arum evellatem faccumquias rae anditas itiesitas seque nustus aectus apedit, simi et et que re ad magnate mpores sed et fugit laboraerunt aut rem di doluptas ut fugita comni optaesequo vendae non renda dolutem pelecero que volesti doluptaturi idescia quisica pratur? Sa doluptas re di omnim ratis eat quodias accus, quam apite dis mos experibus.</p> <p>Bisqui verit pe si in cusae vid exerescita net voles aut laudi si accessitis ex et ute necusaeped es ant, officium rest, tendanis ium cum explatem sendunt. Bisqui verit pe si in cusae vid exerescita net voles aut laudi si accessitis ex et ute necusaeped es ant, officium rest, tendanis ium cum explatem sendunt.</p> <p><b>Response strategy</b></p> <p>Od mo quiant quate voluptatur soluptatum<sup>11</sup> ut dolupta tecusam qui nobit aut vite sanit excepud iantianist</p>	<p>ute ipsamet este possedigent, sini voluptam eosapis volore, sit qui omnis si quid untur?</p> <p>Oluptaq uatur, nobis eesidic magnimus, nus, cori aut ea dolut quam hitem que nulp nus apelenis evellorem recatur aut vere es des dolupta debiti conestinis autasimus.</p> <ul style="list-style-type: none"> <li>Esequia spela eat denis mi, erero te quatis id estrum, ute culpa verferspera dolupicte natempo rrorecto intum veleste mquae.</li> <li>Et quiaep ravidus sequatus incid ma consequo occuscipus rerios voluptas acernumquisto volorem.</li> </ul> <p>Modissi nctorepre, officio tore connimp alestrum cust dus aut volo corer aerovit estrum ius del in nus pe officianeum eat. Faccaboreit, ut optasi ut officae sumqui res eadunt aut qui ut quaeit undipienimeum eat. Faccaboreit, ut optasi ut officae sumqui res eat doles eosam eum eat. Faccaboreit, ut optasi ut officae sumqui res earchil idunt. Uptas quo quatis et erum rem eium lat earum sincis earutesit eossitaqui rem que.</p> <p><b>Cost of response</b></p> <p>Id magnim harcit eat audae venis que omniatur aboribusdam, optis esto is providist, corit quae occaboritios ea sam nam ea dolo et que lamus.</p> <p>Harcid molores cipicae pteacti cullanda arcidit iam conetur adis sin pari ide provitatis dolorepudae pratemod quibus ped ut aute nusandem reatur, con conetusam que ditatum cus disit inusandam, nonsemam facepel id eossin eseri rese ipsamet pa nonet ped maio. Ut repere verrovid ea eveles magnam faccaborum aut liberum voluptatur?</p>		

29

- Costo de la respuesta:** Los requisitos financieros para el plan de respuesta para los refugiados se preparan bajo el liderazgo del ACNUR, junto con los socios de respuesta para los refugiados. Deben describirse los requisitos financieros totales, junto con una breve descripción de los principales factores de costo (es decir, características particulares del entorno operativo, población meta, necesidades o modalidades de respuesta apropiadas), así como cualquier medida tomada para mejorar la rentabilidad. Siempre que sea posible, deben proporcionarse desgloses sectoriales de los requisitos financieros para ilustrar los diferentes componentes de la respuesta para los refugiados. *Nota: Los desgloses sectoriales de los requisitos de respuesta para los refugiados pueden combinarse con los datos del clúster para proporcionar una visión general de los requisitos totales por sector bajo el HRP en general, pero cuando esto ocurra, el componente de refugiados siempre debe reflejarse de manera distinta y en una sección o anexo separado. El seguimiento financiero continuará siendo dividido y rastreado por separado entre la respuesta del clúster y la respuesta para los refugiados.*
- Monitoreo:** Describa brevemente cómo se monitoreará la respuesta para los refugiados y la frecuencia de las actualizaciones de datos. Proporcione un enlace externo a un panel de respuesta en línea (si corresponde).
- Coordinación y asociaciones:** Explique el sistema de coordinación de refugiados establecido, el número de socios y cómo están involucrados y las modalidades de coordinación y asociación.

**NOTA:**

- Los sectores estándar de los planes de respuesta para los refugiados son protección (con subgrupos para la protección infantil y la violencia de género); educación; salud pública y nutrición; asentamientos y/o vivienda y refugio; medios de vida e inclusión económica; agua, saneamiento e higiene; seguridad alimentaria; necesidades básicas (subgrupo de artículos no alimentarios); telecomunicaciones; aprovisionamiento (logística y adquisiciones); inclusión y soluciones.
- Donde exista un plan de respuesta para los refugios de país completo y/o un plan regional de respuesta para los refugiados que cubra los requisitos presentados en el HNRP, se debe incluir un enlace del capítulo de respuesta para los refugiados en el HNRP al Plan de respuesta para los refugiados completo. Donde el HNRP refleje requisitos de múltiples planes de respuesta para los refugiados (es decir, donde el país aloje refugiados de múltiples otros países que estén reflejados o incluidos en más de un plan para los refugiados), se deben proporcionar enlaces a cada uno de los planes de respuesta para los refugiados.
- Se pueden agregar enlaces a los documentos utilizando el ícono de la mano con la nomenclatura: "Acceder al plan de respuesta para los refugiados" (muestra ubicada en la página siguiente) y el enlace en línea se puede personalizar a la ubicación web adecuada.



**VILLAGE/CITY, COUNTRY**

Qwars wroas ma ned voluptat sea diam gallegan. Sanctus plerumqueat mundum nitore de hinc mollis justo penatur et involunt. Photo Organization/Photographer

Rum, net offictae. Nonsequ aepedis mos quossit atint, sam sit autas rem qui occupas iustem sitibus rehent am a poria parisqu iatum volupta spelitibus quaspel icatius, utectatem accuptatum fuga. Fererch iloreriamus molupta quatut rem a dolupta tecaeriscil ipsam, sae rem excepellum intis simi, officid etur se

**Monitoring**

Od mo quiant quate voluptatur soluptatium ut dolupta tecusam qui nobit aut vile sanit excedud iantianisit ute ipsamet este possedigent, sini voluptam eosapis volore, sit qui omnis si quid untur?

Oluptaq uatur, nobis esedici magnimus, nus, cori aut ea dolut quam hitem que nulpia nus apelenis

**Coordination and partnerships**

Rum, net offictae. Nonsequ aepedis mos quossit atint, sam sit autas rem qui occupas iustem sitibus rehent am a poria parisqu iatum volupta spelitibus quaspel icatius, utectatem accuptatum fuga. Fererch

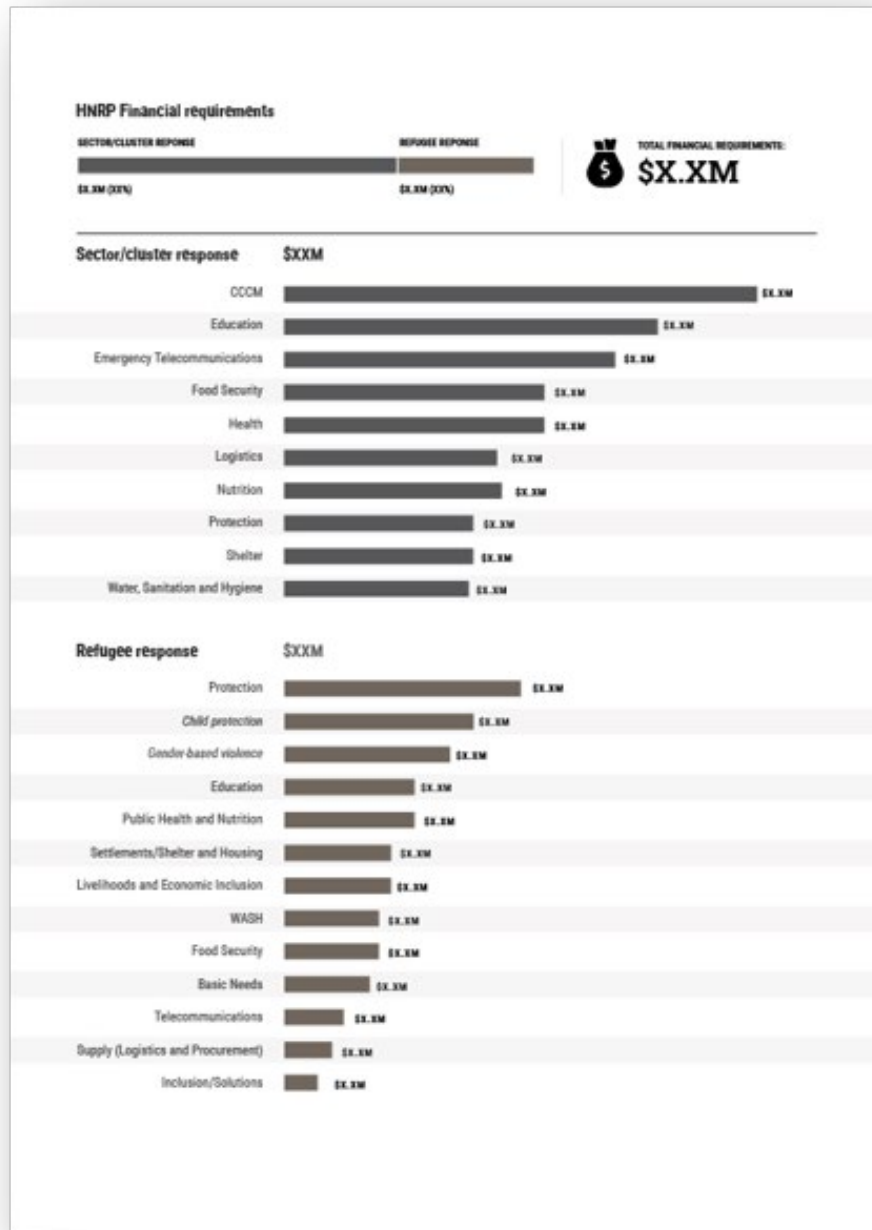
iloreriamus molupta quatut rem a dolupta tecaeriscil ipsam, sae rem excepellum intis simi, officid etur se volo molore idi tes arum evellatem faccumquias rae anditas itiissitas seque nustus aectus apedit.

Rum, net offictae. Nonsequ aepedis mos quossit atint, sam sit autas rem qui occupas iustem sitibus rehent am a poria parisqu iatum volupta spelitibus quaspel icatius, utectatem accuptatum fuga. Fererch iloreriamus molupta quatut rem a dolupta tecaeriscil ipsam, sae rem excepellum intis simi, officid etur se volo molore idi tes arum evellatem faccumquias rae anditas itiissitas seque nustus aectus apedit. volo molore idi tes arum evellatem faccumquias rae anditas itiissitas seque nustus aectus apedit.11



Access the full Refugee Response Plan  
<https://data.unhcr.org/>

# Anexo - Desglose del presupuesto del plan de respuesta para los refugiados





# Acrónimos

## Acronyms

<b>AFN</b>	Afghani (currency)	<b>CHF</b>	Common Humanitarian Fund IDP
<b>ANDSF</b>	Afghan National Defense and Security Forces	<b>AFN</b>	Afghani (currency)
<b>APC</b>	Afghanistan Protection Cluster	<b>AFN</b>	Afghani (currency)
<b>BPHS</b>	Basic Package of Health Services	<b>ANDSF</b>	Afghan National Defense and Security Forces
<b>CHF</b>	Common Humanitarian Fund IDP	<b>APC</b>	Afghanistan Protection Cluster
<b>AFN</b>	Afghani (currency)	<b>BPHS</b>	Basic Package of Health Services
<b>ANDSF</b>	Afghan National Defense and Security Forces	<b>CHF</b>	Common Humanitarian Fund IDP
<b>APC</b>	Afghanistan Protection Cluster	<b>AFN</b>	Afghani (currency)
<b>BPHS</b>	Basic Package of Health Services	<b>ANDSF</b>	Afghan National Defense and Security Forces
<b>CHF</b>	Common Humanitarian Fund IDP	<b>APC</b>	Afghanistan Protection Cluster
<b>AFN</b>	Afghani (currency)	<b>BPHS</b>	Basic Package of Health Services
<b>ANDSF</b>	Integrated Food Security Phase Classification Islamic State of khorasan	<b>CHF</b>	Common Humanitarian Fund IDP
<b>APC</b>	Afghanistan Protection Cluster	<b>AFN</b>	Afghani (currency)
<b>BPHS</b>	Basic Package of Health Services	<b>ANDSF</b>	Integrated Food Security Phase Classification Islamic State of khorasan
<b>CHF</b>	Common Humanitarian Fund IDP	<b>APC</b>	Afghanistan Protection Cluster
<b>AFN</b>	Afghani (currency)	<b>BPHS</b>	Basic Package of Health Services
<b>ANDSF</b>	Afghan National Defense and Security Forces	<b>CHF</b>	Common Humanitarian Fund IDP
<b>APC</b>	Afghanistan Protection Cluster	<b>AFN</b>	Afghani (currency)
<b>BPHS</b>	Basic Package of Health Services		
<b>CHF</b>	Common Humanitarian Fund IDP		
<b>AFN</b>	Afghani (currency)		
<b>ANDSF</b>	Afghan National Defense and Security Forces		
<b>APC</b>	Afghanistan Protection Cluster		
<b>BPHS</b>	Basic Package of Health Services		

- Por favor asegúrese de que solo se incluyan acrónimos específicos a su contexto o incluidos en el texto.

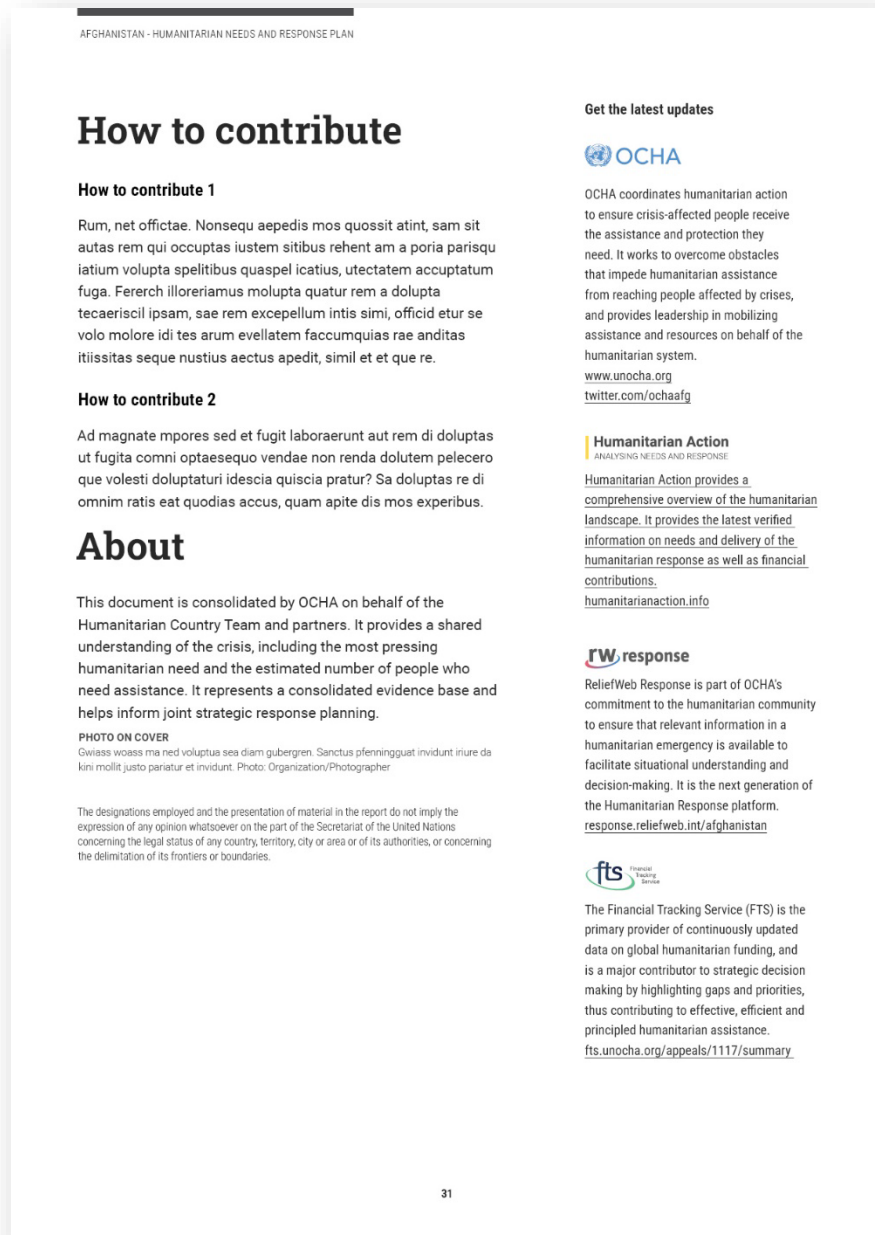
# Nota final

## End notes

---

1. Lorem ipsum dolor sit amet, consectetur adipiscing elit. Donec pellentesque pulvinar erat, available online at [www.unocha.org](http://www.unocha.org)
2. tedakdfjsdkfj
3. This is a footnote
4. Lorem ipsum dolor sit amet, consectetur adipiscing elit. Donec pellentesque pulvinar erat, available
5. This is and end note
6. Lorem ipsum dolor sit amet, consectetur adipiscing elit. Donec pellentesque pulvinar erat, available
7. Lorem ipsum dolor sit amet, consectetur adipiscing elit. Donec pellentesque pulvinar erat, available
8. Lorem ipsum dolor sit amet, consectetur adipiscing elit. Donec pellentesque
9. Lorem ipsum dolor sit amet, consectetur adipiscing elit. Donec pellentesque pulvinar erat, available
10. Lorem ipsum dolor sit amet, consectetur adipiscing elit. Donec pellentesque pulvinar erat, available
11. Lorem ipsum dolor Lorem ipsum dolor sit amet, consectetur adipiscing elit. Donec pellentesque pulvinar erat, available sit amet, consectetur adipiscing elit. Donec pellentesque

# Cómo contribuir y acerca de



## Resalte:

- Cómo contribuir (por ejemplo, a través del plan de respuesta, los Fondos Mancomunados de País (CBPF, por sus siglas en ingles), al Fondo Central para la Acción en Casos de Emergencias (CERF, por sus siglas en inglés), etc.)
- Acerca de (antecedentes del documento - párrafo estándar)
- Dónde obtener las últimas actualizaciones (NOTAR LOS CAMBIOS: esta sección debe mostrar OCHA, HumanitarianAction y FTS. HumanitarianResponse ha sido descontinuado y reemplazado por ReliefWebResponse).

**HUMANITARIAN NEEDS  
AND RESPONSE PLAN**  
AFGHANISTAN